

明石市公共施設白書



平成 25 年 8 月
明 石 市

はじめに

本市では、昭和 40 年代から人口が急増し、これに伴う行政需要に対応するために昭和 40 年代後半から、小中学校や市営住宅、各種集会施設など、数多くの公共施設を積極的に整備してきたところです。

しかし、これらの施設の多くは、建築から 30 年以上が経過して老朽化が進んできており、今後は次々と大規模改修や建替えなどが必要となる時期を迎えることとなります。

一方で、市の財政状況は、市税や地方交付税など歳入の大幅な伸びが見込めない中、少子高齢化の進展などにより社会保障関係経費が年々増加していく影響から、厳しい状況が続く見通しであり、すべての公共施設の整備に対して必要な予算を確保することは困難な状況にあると言えます。

このため、その機能や役割などを精査した上で、現状の公共施設をすべて維持するのではなく、どの施設をどれだけ維持保全していくのか、今後の公共施設のあり方を根本的に見直す時期にあると考えます。

そこで、公共施設の機能や配置状況、利用状況のほか、管理運営に要する経費などについて実態を把握し、公共施設のあり方を考えていくための基礎資料として、本書を作成しました。

明石市公共施設白書（目次）

1 公共施設白書について

- (1)公共施設白書の概要 P1
- (2)公共施設白書の位置づけ P1
- (3)公共施設白書に記載するデータ P1
- (4)公共施設白書の対象施設 P2

2 市の人口と財政の状況

- (1)人口 P3
- (2)財政状況 P4

3 公共施設の現状

- (1)用途別の施設区分 P5
- (2)施設区分ごとの面積 P6
- (3)建築年別の延べ面積 P6
- (4)人口推移と施設延べ面積推移との関係 P7
- (5)耐震診断・耐震補強の実施状況 P8

4 公共施設の概要

- ◎表記のルール、見方について P9
- (1)行政系施設 P13
- (2)市民文化系施設 P23
- (3)社会教育系施設 P33
- (4)保健・福祉施設 P37
- (5)医療施設 P49
- (6)子育て支援施設 P53
- (7)学校教育系施設 P60
- (8)産業系施設 P67
- (9)スポーツ・レクリエーション系施設 P73
- (10)公園 P80
- (11)公営住宅 P84
- (12)供給処理施設 P88
- (13)その他施設 P93
- (参考)水道施設 P99

5 施設の建替え・改修費用の試算 P100

6 公共施設の課題・今後のあり方 P102

7 用語解説 P104

巻末 施設一覧

※文章中「*」のある語句には、7 用語解説(104 ページ)に説明を付しております。

1 公共施設白書について

(1) 公共施設白書の概要

本書では、市の財政状況や市内の公共施設の配置状況、公共施設ごとの建築年や維持管理経費などの施設概要、将来的な建替え・改修にかかる費用試算のほか、公共施設の課題や今後のあり方などについて記載しています。

(2) 公共施設白書の位置づけ

市では、過去の人口増加や市民ニーズの多様化などにより、これまで様々な公共施設を整備してきましたが、その施設の多くが 1970 年代に建築されたものです。これらの施設の多くは、建築後 30 年から 40 年を経過し、施設の老朽化が顕著に進行しており、今後、改修や建替えが集中する時期を迎えることになり、市の財政にとって大きな負担となることが懸念されます。

また、その間に少子高齢化が進み、これに伴う社会保障関係経費の増加などによって市の財政は一段と厳しさを増している中で、市民のニーズや市政を取り巻く環境は大きく変化してきており、施設を通して提供するサービスや施設そのもののあり方を見直す時期にあると考えます。

そこで、市が保有し管理運営している公共施設について、その機能や配置状況、利用状況のほか、管理運営に要する経費などについて実態を把握し、全庁的な公共施設のあり方を考えていくための基礎資料として、本書を作成しました。

(3) 公共施設白書に記載するデータ

- ・市が保有する 327 の公共施設について、2012 年（平成 24 年）4 月 1 日現在または 2011 年度（平成 23 年度）実績のデータに基づき作成しています。
ただし、施設の耐震診断・耐震補強の実施状況については、2013 年（平成 25 年）3 月 31 日時点でのデータを採用しています。
- ・データによっては端数処理を行っていますので、個々の数値と合計が一致しない場合があります。

(4) 公共施設白書の対象施設

対象施設総数は327施設で、それら施設の延べ面積^{*}の合計は814,300㎡です。対象施設の用途別での区分や面積などは「3 公共施設の現状」で説明しますが、施設総数または延べ面積合計の対象となる施設については下表1 および2のとおりです。

【表1】市が保有し公共施設として使用しているもの

施設分類	該当施設	施設総数 327 施設	延べ面積合計 814,300 ㎡
① 独立した建築物を保有する公共施設 ※多くの施設が①に該当	本庁舎等、文化博物館、保育所、小学校など	含める	含める
※①について、下記の施設は本書対象外の施設とします。 <ul style="list-style-type: none"> • 普通財産[*]に該当する施設 • 物置、便所、あずまや等のみを建築物として保有する街区公園などの公共施設 • 50㎡未満の建築物のみを保有する大気測定局、とき打ち太鼓などの公共施設 • 100㎡未満の倉庫のみの施設 • 企業会計の対象となる施設（水道部所管施設、市民病院） （水道部所管施設については、参考としてその概要を本書に記載しています） 			
② 独立した建築物を保有する施設であるが、一部の施設のみ、他の公共施設に設置されている施設	小学校区・中学校区コミュニティ・センターおよび放課後児童クラブの一部（幼稚園、小中学校内など）	含める	設置元の延べ面積に含める
③ 独立した建築物を保有せず、他の公共施設に設置されている施設 ※市の条例及び規則で設置されているものに限る	男女共同参画センター（生涯学習センター内）、西部図書館（西部市民会館内）など	含める	設置元の延べ面積に含める

【表2】市以外が保有している施設の一部を市が借用し公共施設として使用しているもの

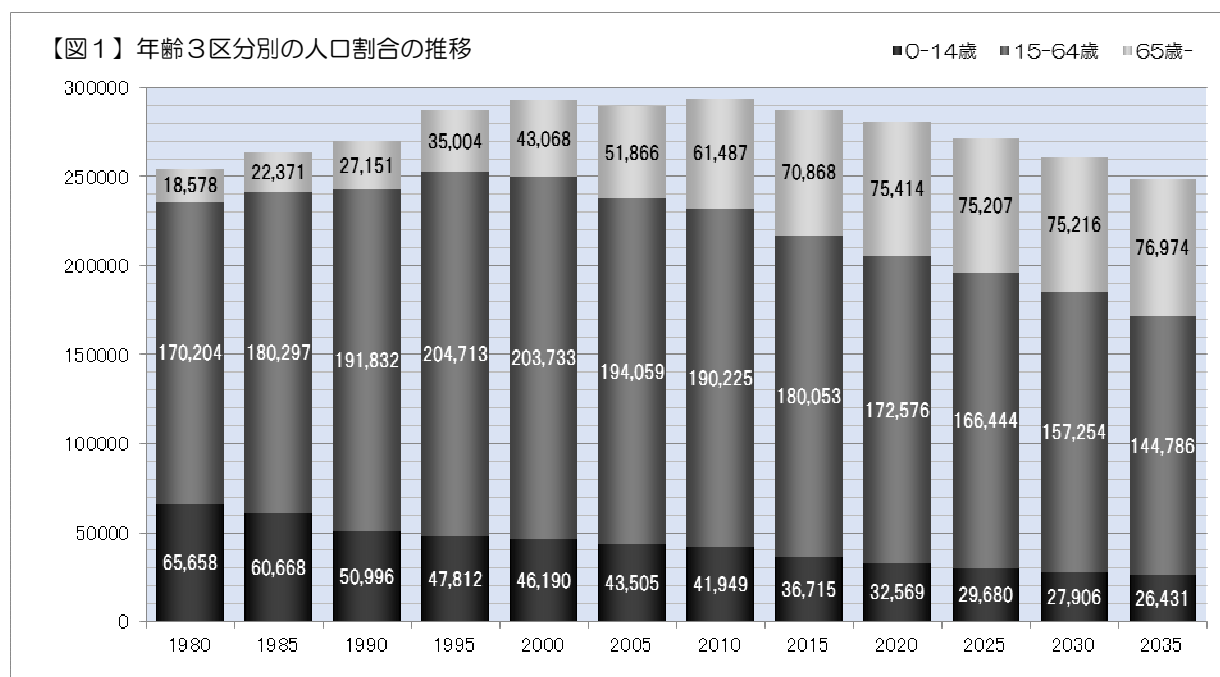
施設分類	該当施設	施設総数 327 施設	延べ面積合計 814,300 ㎡
④ 市以外が保有している施設の一部を市が使用している施設 ※市の条例及び規則で設置されているものに限る	サービスコーナー（江井島を除く）、高丘中央集会所、消防団詰所	含める	含めない

2 市の人口と財政の状況

(1) 人口

市の人口は、近年、横ばいの状況が続いていますが、今後、全国的な流れと同様に、次第に減少局面に移行していくと見込まれます。このまま推移すると、現在と比較して、2020年（平成32年）には、約1万人減少し、2035年（平成47年）には、4万人以上減少すると推計しています。

また、年齢別に見ると、15歳未満及び15歳から64歳までの人口の比率が下がっていく一方で、65歳以上の人口比率は上昇していく見込みです。2020年（平成32年）には、およそ4人に1人が、2035年（平成47年）には、およそ3人に1人が65歳以上の高齢者になっていると見込んでいます。



(2) 財政状況

市の財政状況は、市税や地方交付税などの歳入が伸び悩む一方、少子高齢化の影響などに起因する福祉関係の経費の増加などによって歳出がふくらみ、市の貯金である基金^{*}を少しずつ取り崩しながら運営している状況が続いています。基金については、平成24年度末には基金残高が70億円となる見込みですが、阪神・淡路大震災の経験から大きな災害などに備えて、少なくとも40億円は確保しておく必要があり、一昨年の東日本大震災の被災状況を踏まえれば、更なる備えも考えなければなりません。

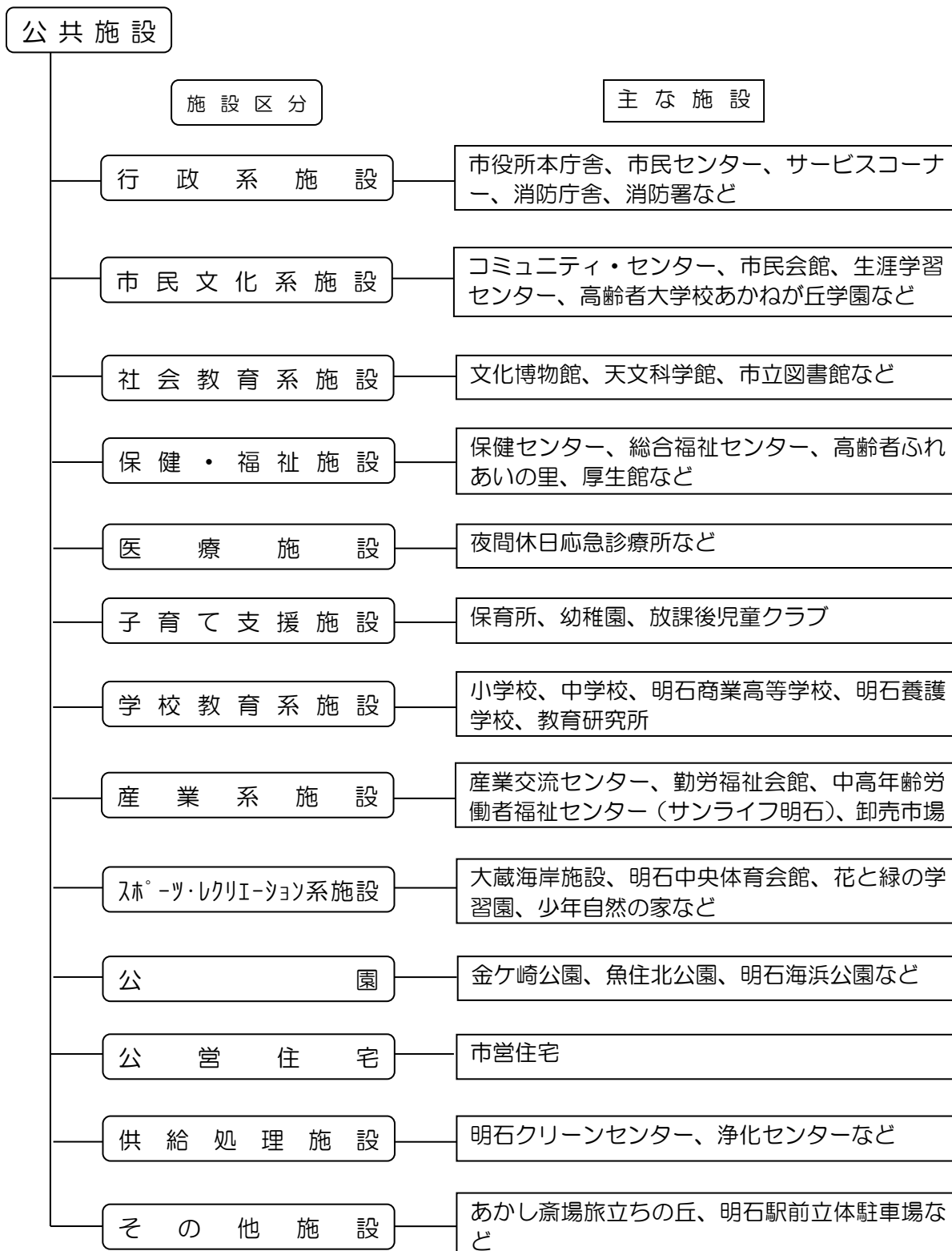
今後の市の財政状況の見込みについては、市税や地方交付税など一般財源^{*}の大幅な伸びが見込めないことに加え、歳出面では、高齢化の進展による社会保障関係経費の増加、土地開発公社の清算に伴う市債償還などの要素があり、大きな収支不足が生じる見込みです。

したがって、財源不足を解消し、市が将来に渡って持続可能な財政構造を構築するためには、引き続き総人件費の削減や事務事業の見直しに取り組むことはもとより、施設配置の適正化に取り組むなど、さらなる財政健全化に向けた取り組みが必要になってきます。

3 公共施設の現状

(1) 用途別の施設区分

公共施設は、それぞれが目的をもってつくられ、市民の皆さまに利用されています。市が保有する公共施設を、用途ごとに分類すると以下のとおりです。この施設区分は、財団法人自治総合センターにおいて開発された施設更新費用試算ソフトに基づくものです。



(2) 施設区分ごとの面積

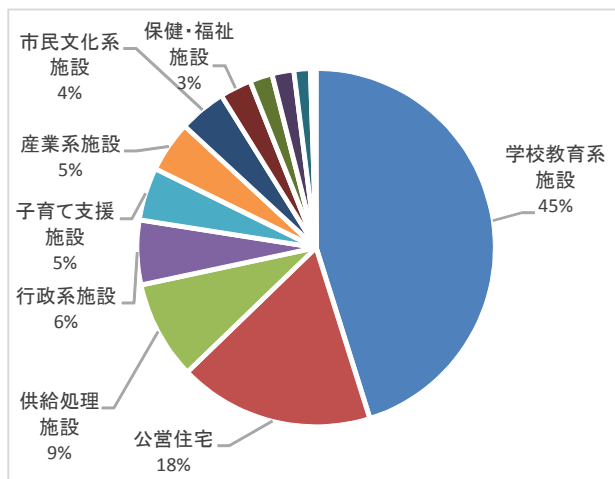
市が保有する公共施設は、327 施設 814,300 m²です。下の【表 3】は、施設を用途別に分類したのですが、学校教育系施設の保有面積が 367,633 m²と最も多く、全体の約 45%を占めており、次いで公営住宅の順となっています。

【表 3】施設区分別保有状況(平成 23 年度末)

施設区分	施設数	延べ面積(m ²)※	割合
行政系施設	75	47,391	6%
市民文化系施設	52	34,601	4%
社会教育系施設	4	13,104	1%
保健・福祉施設	19	23,331	3%
医療施設	2	868	0%
子育て支援施設	67	38,893	5%
学校教育系施設	44	367,633	45%
産業系施設	4	36,921	5%
スポーツ・レクリエーション系施設	5	16,031	2%
公園	4	3,330	0%
公営住宅	37	143,320	18%
供給処理施設	10	72,323	9%
その他施設	4	16,554	2%
合計	327	814,300	100%

※独自の建築物を持たず、他施設に入っている施設の面積は含めていません。

【図 2】施設区分別保有状況(平成 23 年度末)



(3) 建築年別の延べ面積

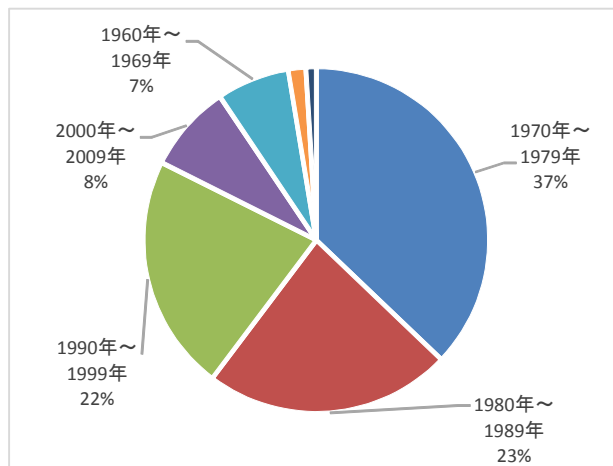
建築年別の延べ面積は 1970 年代(昭和 45 年～54 年)に建築された施設が最も多く、全体の約 37%、次いで 1980 年代(昭和 55 年～平成元年)、1990 年代(平成 2 年～11 年)の順になっています。施設の大規模改修を行う目安は建築後 30 年とされており、1970 年代から 1980 年代にかけて建築された施設の多くが、その目安に該当することになります。

【表 4】建築年別保有状況(平成 23 年度末)

建築年	延べ面積(m ²)※	割合
～1959年	8,355	1%
1960年～1969年	55,378	7%
1970年～1979年	303,047	37%
1980年～1989年	191,113	23%
1990年～1999年	177,552	22%
2000年～2009年	65,781	8%
2010年～2012年	13,075	2%
合計	814,300	100%

※独自の建築物を持たず、他施設に入っている施設の面積は含めていません。

【図 3】建築年別保有状況(平成 23 年度末)



(4) 人口推移と施設延べ面積推移との関係

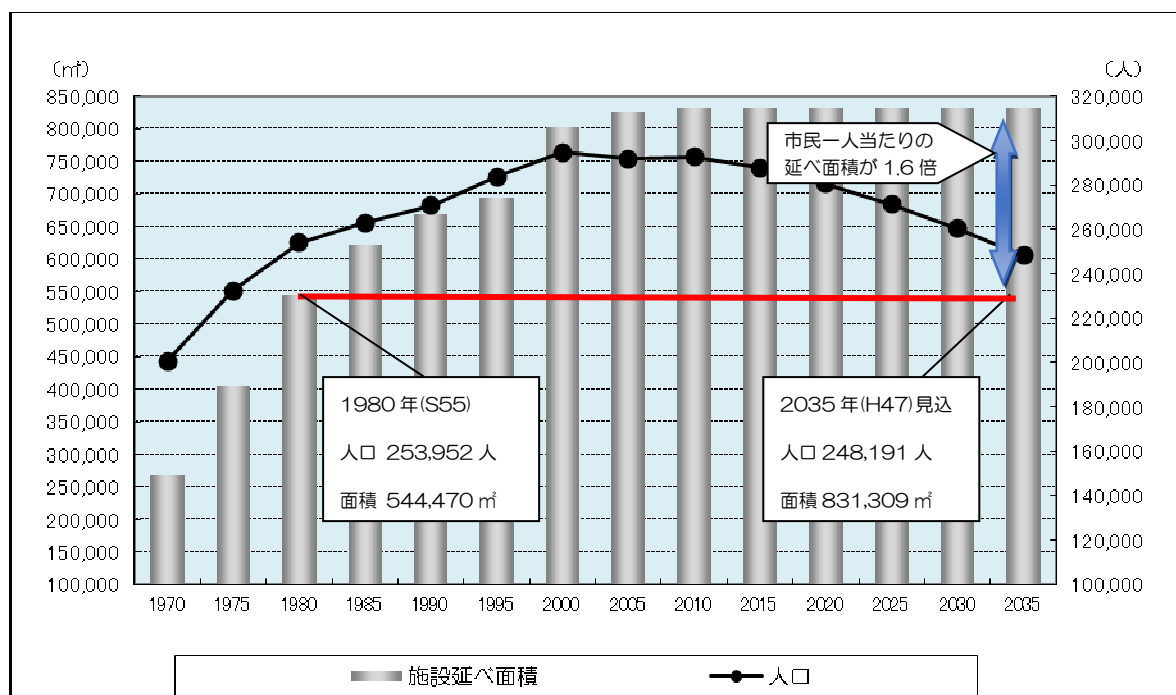
前述のとおり、人口推移は、近年の横ばいの状況から次第に減少局面に移行していくと見込んでいます。

市が保有する施設の延べ面積について、現有の市の公共施設を今後も全て維持した場合、人口が同水準となる見通しである 1990 年（平成 2 年）と 2025 年（平成 37 年）とを比較すると、施設延べ面積は約 1.2 倍になります。

また、より人口が少ない 1980 年（昭和 55 年）と 2035 年（平成 47 年）との比較では、約 1.6 倍まで拡大します。言い換えると、市民一人当たりの施設運営にかかる経費負担は、約 1.6 倍に増加すると言えます。

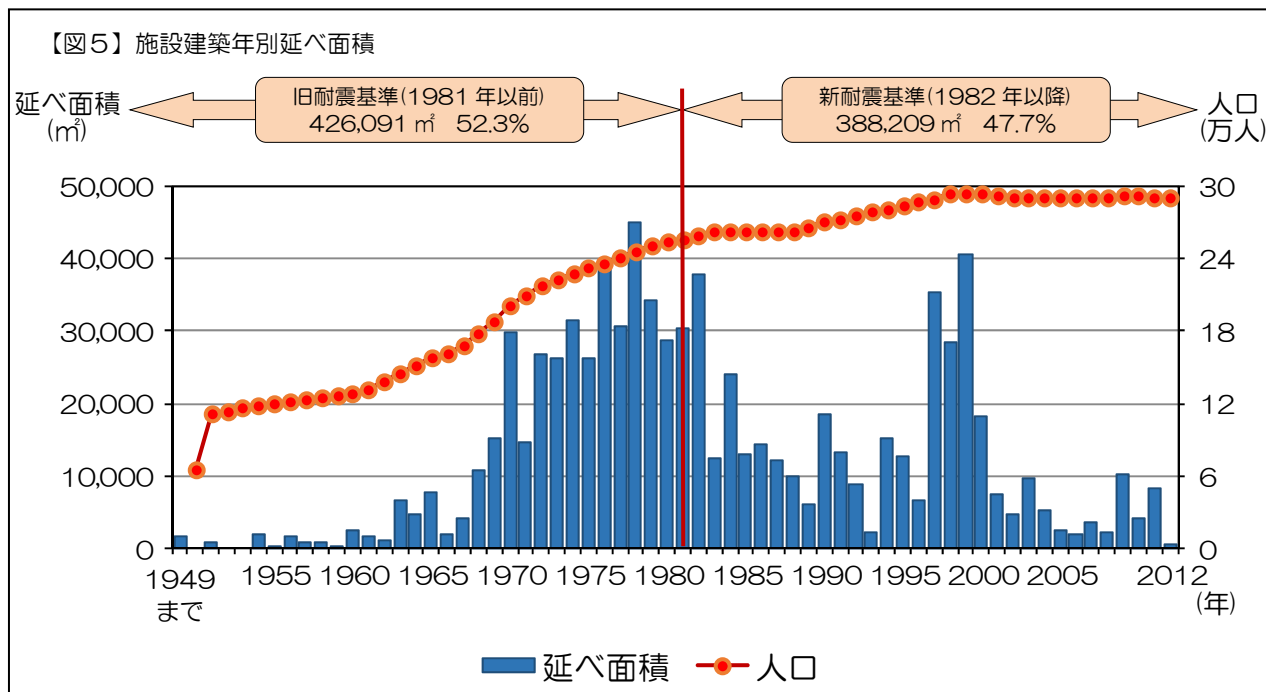
このことは、これまで人口の増加に合わせて施設整備を進めてきた結果、施設の延べ面積は増加してきましたが、今後は人口が減少することにより、この先に施設を見直さなければ、1 人当たりの施設延べ面積は増加していくことを意味しています。

【図4】人口と施設延べ面積の推移



【図5】は施設建築年別の延べ面積を表したものです。

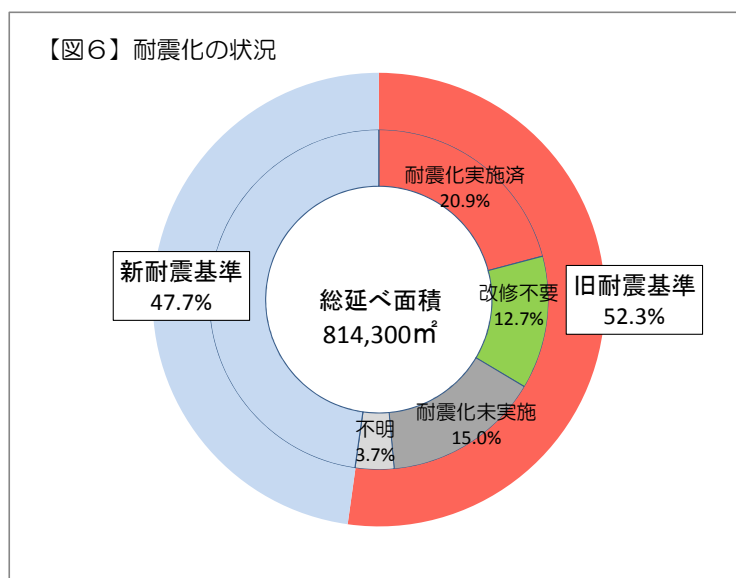
1970年代から1980年代にかけて、延べ面積合計では約27万㎡の学校教育系施設が集中して建設されており、これは施設全体の延べ面積合計である814,300㎡の約3分の1を占めています。



(5) 耐震診断*・耐震補強*の実施状況

建築基準法の耐震基準が1981年（昭和56年）に改定されましたが、市が保有する公共施設のうち、改定後の「新耐震基準*」に該当する建物は全体の約48%です。

改定前の「旧耐震基準*」で建築された建物のうち、「耐震化実施済」及び「改修不要」を含めた耐震対策済みの建物は施設全体の約34%であり、「新耐震基準」の建物と合計しますと、81%の施設が耐震対策を施していることになります。



4 公共施設の概要

市が保有する公共施設について、(1)行政系施設から(13)その他施設及び水道施設（参考）までの14の施設区分ごとに、施設の概要をまとめています。

基本的な構成として、一覧およびア（建物データ）、イ（施設の概要）、ウ（管理運営データ）を掲載していますが、施設の特徴に応じて構成を変えています。

データ基準日については、2012年（平成24年）4月1日現在または2011年度（平成23年度）実績のデータを記載しています。なお、データが不明または算定できない場合は、「－」としています。ただし、施設の耐震診断・耐震補強の実施状況については、平成25年3月31日時点でのデータを採用しています。

◎表記のルール、見方について

(1)最初に、14の用途別の施設区分（行政系施設など）ごとに対象施設を一覧にしています。

(例) 社会教育系施設

(金額の単位:千円)

主な建物	項目	延べ面積 (㎡)	施設管理運営 費総計 (A)	(A)のうち 維持管理費	建替費用	備 考
① 文化博物館 ▼		5,086	176,477	44,823	2,034,800	
② 天文科学館		3,031	185,722	53,249	1,212,400	
③ 市立図書館 ▼		4,987	247,593	32,621	1,994,800	・生涯学習センター分室を含む。 ・延べ面積は、西部市民会館に含む。
④ 西部図書館 ▼		(958)		—	—	
合 計		13,104	609,792	130,693	5,242,000	

区分ごとの施設一覧	延べ面積	施設内の自転車置き場や物置等も含めています。延べ面積が（ ）で表示されている施設は、他の公共施設内や民間等の施設内に設置されているものであり、延べ面積合計には含んでいません（建築年・構造・建替費用は「－」としています）。
	施設管理運営費総計	施設の維持管理および施設運営、事業実施に要する経費の総計です。 以下に説明する「うち維持管理費」および「うち人件費」に加え、施設運営や事業実施にかかる費用との合計をいいます。
	うち維持管理費 ※値を（ ） で表示	施設維持に必要となる光熱水費及び清掃、警備等の委託料及び賃借料（敷地借上料、建物賃借料）の合計です。経常的に発生する費用を把握するため、修繕料*や工事請負費は含みません。 ※公園については、建物部分だけでなく公園全体にかかる費用です。
	建替費用	建物の構造に関係なく、施設の延べ面積に、101 ページ記載の「施設区分別の更新費用単価」の建替え単価を乗じて算出していますので、実際の建替えに要する費用ではなく、概算の建替え費用となっています。
	備考	施設の内容について特記すべき事項を記載しています。

4 公共施設の概要

(2) ア（建物データ）には、一覧に記載する施設について、施設個別の説明や建築物の基礎データなど、建物自体に関するデータを記載しています。

(例)

①文化博物館

歴史、民俗等に対する市民の理解を深めるため、関係資料の収集・展示を進めるとともに、文化遺産の保存と継承並びに芸術・文化の振興に努めています。

ア 建物データ

(金額の単位:千円)

項目	延べ面積 (㎡)	建築年 (年)	構造	耐震化	建物取得費	建替費用	市民一人当たりの建替費用
文化博物館	5,086	1991	RC	改修不要	2,127,255	2,034,800	7.0

ア 建物 データ	延べ面積	施設の延べ面積です。施設内の自転車置き場や物置等を含めています。延べ面積が（ ）で表示されている施設は、他の公共施設内または民間等の施設内に設置されているものであり、延べ面積合計には含んでいません。
	建築年	複数棟で構成される施設は、主な棟の建築年を記載しています。
	構造	複数棟で構成される施設は、主な棟の建築構造を記載しています。 建築構造は次の略称で表記しています。 S：鉄骨造 CB：コンクリートブロック造 RC：鉄筋コンクリート造 SRC：鉄骨鉄筋コンクリート造 LS：軽量鉄骨造 W：木造
	耐震化	次のいずれかを記載しています。 改修不要：新耐震基準に該当または旧耐震基準に該当するが耐震診断で改修不要と判断された施設 施工済：耐震改修が施工された施設 未施工：耐震改修が必要であるが全部もしくは一部が施工されていない施設または旧耐震基準に該当するが耐震診断をしていない施設
	建物取得費	建物の建築または取得に要した費用を記載しています。
	建替費用	建物の構造に関係なく、施設の延べ面積に、101 ページ記載の「施設区分別の更新費用単価」の建替え単価を乗じて算出していますので、実際の建替えに要する費用ではなく、概算の建替え費用となっています。
	市民一人当たりの建替費用(千円)	建替費用を市の人口で除した値です。市の人口は、2012年(平成24年)4月1日現在の人口290,493人で算出しています。

4 公共施設の概要

(3) イ（施設の概要）には、施設の利用時間や施設の管理形態など、施設の概要に関するデータを記載しています。

(例)

イ 施設の概要

主な建物	項目	施設の構成	利用時間		休館日	料金体系	管理形態	避難所指定	
文化博物館		ギャラリー(1)、会議室(1)、展示室(4)、国際交流室(1)、事務室(2)、作業室(1)、図書研究室(1)、収蔵庫(3)、レストラン(1)	9:30	～	18:30	毎週月曜日（国民の祝日又は休日及び特別展開催期間中を除く）、年末年始	観覧料 大人 200円／大学・高校生 150円／中学・小学生 100円 ※特別展・特別企画展は特別料金	指定管理者制度	無

イ 施設 の 概 要	施設の構成	施設内に設置される各室の構成と部屋数を記載しています。
	利用時間	施設の利用（開館）時間を記載しています。 公園等自由に入出りが可能な施設や、職員のみ利用する施設など、利用時間の規定がない施設は「－」としています。
	休館日	施設の休館（休所）日を記載しています。 公園等自由に入出りが可能な施設や、職員のみ利用する施設など、休館日の規定がない施設は「－」としています。
	料金体系	施設利用にかかる料金を記載しています。 部屋数が多い、使用料が利用時間帯で異なるなど、料金体系をすべて記載することが困難な施設については、その一部のみ記載しています。
	管理形態	次のいずれかを記載しています。 直営：市が直接運営する施設 委託：外部に運営委託している施設 指定管理者制度：指定管理者制度*により運営する施設
	避難所指定	「明石市地域防災計画」において避難所に指定される施設には「有」を、そうではない施設には「無」と記載しています。

4 公共施設の概要

(4) ウ（管理運営データ）には、施設の維持管理費や利用者数のほか、市民・年間延べ利用者一人当たりのコストなど、施設の管理運営に関するデータを記載しています。

(例)

ウ 管理運営データ 2011年度（平成23年度）

（金額の単位：千円）

主な建物	項目 施設管理運営 費総計 (A)	(A) のうち 維持管理費	(A) のうち人件費	年間延べ利用 者数 (人) (B)	市民一人当たりの コスト (A) / 人口(※)	年間延べ利用者一人当 たりのコスト (A) / (B)
文化博物館	176,477	(44,823)	(15,470)	136,037	0.6	1.3

(※) 2012年（平成24年）4月1日現在の市内人口 290,493人

ウ 管理運営データ	施設管理運営費総計	施設の維持管理および施設運営、事業実施に要する経費の総計です。以下に説明する「うち維持管理費」および「うち人件費」に加え、施設運営や事業実施にかかる費用との合計をいいます。
	うち維持管理費 ※値を（ ）で表示	施設維持に必要となる光熱水費及び清掃、警備等の委託料及び賃借料（敷地借上料、建物賃借料）の合計です。経常的に発生する費用を把握するため、修繕料*や工事請負費は含みません。 ※公園については、建物部分だけでなく公園全体にかかる費用です。
	うち人件費 ※値を（ ）で表示	施設に関わる市職員数に、職員ごとの職種に応じた定額（人件費の平均値）を乗じて算出した概算値となります。
	年間延べ利用者数	施設全体の延べ利用者数・来館者数等を記載しています。利用者数の把握が困難または職員のみ利用する施設については、「－」としています。
	市民一人当たりのコスト	施設管理運営費総計を市の人口で除した値です。市の人口は、2012年（平成24年）4月1日現在の人口290,493人で算出しています。
	年間延べ利用者一人当たりのコスト	施設管理運営費総計を年間延べ利用者数で除した値です。年間延べ利用者数の記載していない施設は、「－」としています。

(5) エ（その他のデータ）には、アからウのほか、貸館利用状況など、施設により一律に記載できない項目を記載しています。

(例)

エ その他のデータ

（金額の単位：千円）

	利用可能回数	利用回数	稼働率	利用料収入
ギャラリー	1,980	1,789	90.4%	837
会議室	444	87	19.6%	67
合計（平均）	2,424	1,876	77.4%	903

(1) 行政系施設

(金額の単位: 千円)

主な建物	項目	延べ面積 (㎡)	施設管理運営 費総計 (A)	(A) のうち 維持管理費	建替費用	備 考
①	本 庁 舎 等	24,046	416,524	152,288	9,618,800	・本庁舎（事務棟、窓口棟、議 会棟）、分庁舎、西庁舎、駐車 場棟などを含む
②	市 民 セ ン タ ー (3 ケ 所)	4,589	357,482	21,487	1,835,600	
③	サービスコナー（5ヶ所）	(340)	122,099	17,187	—	・江井島サービスコナーは、 消防署江井島分署内に設置。
④	消 防 庁 舎 (消防署、防災センター含む)	6,292	1,823,294	46,563	4,321,872	
⑤	消 防 分 署 (6 ケ 所)	4,512				
⑥	消 防 団 詰 所 (49 ケ 所)	2,322	158,640	1,564	928,800	・一部の消防団は、自治会館の 中などに設置。
⑦	あかし男女共同参画センター	(991)	88,298	—	—	・生涯学習センター内に設 置・消費生活センターを含む
⑧	収 集 事 業 課 事 務 所	3,014	1,060,388	16,936	1,205,684	
⑨	大久保駅前区画整理事務所	299	694,181	924	119,600	
⑩	倉庫 (王子、茶園場、松陰、貴崎、 土木交通部資材倉庫及び書庫、 鳥羽新田、朝霧公園の7ヶ所)	2,317	612,609	748	926,800	・倉庫については、延べ面積が 100㎡を超えるものを対象とし ている。
	合 計	47,391	5,333,515	257,697	18,957,156	

※本庁舎等の施設管理運営費総計、維持管理費については、維持管理業務にかかる費用のみ記載しています。

※サービスコナーは、民間等の施設内に設置されているため、使用している面積（合計約 340 ㎡）は延べ面積に含めていません。

※青少年教育課が使用中の崎分署3階部分の面積（415 ㎡）は、消防分署の延べ面積に含めています。

※男女共同参画センターが使用している面積（991 ㎡）は、生涯学習センターの延べ面積に含めています。

※消防団詰所・器具庫として独立した建築物の面積。一部の詰所・器具庫は自治会館内に設置されており、これらを含めると 2,546 ㎡の面積を使用していることになります。

4 公共施設の概要 - 行政系施設 -

明石市公共施設白書

① 本庁舎等（本庁舎（事務棟、窓口棟、議会棟）、分庁舎、西庁舎等）

明石市の行政事務を担う拠点であり、市民に必要な行政サービスを提供しています。

ア 建物データ

（金額の単位：千円）

主な建物	項目	延べ面積 (㎡)	建築年 (年)	構造	耐震化	建物取得費	建替費用	市民一人当たりの建 替費用
本庁舎		19,804	1970	SRC	未施工	1,671,069	7,922,000	27.3
分庁舎		2,083	1979	RC	未施工	219,090	833,200	2.9
西庁舎		2,159	1969	RC	未施工	528,170	863,600	3.0
合計		24,046	-	-	-	2,418,329	9,618,800	33.1

イ 施設の概要

主な建物	項目	施設の構成	利用時間			休館日	料金体系	管理 形態	避難所 指定
本庁舎 分庁舎 西庁舎		課室、会議室、議場 ほか	8:55	～	17:40	土・日・祝日 年末年始	-	直営	無

ウ 管理運営データ 2011年度（平成23年度）

（金額の単位：千円）

主な建物	項目	施設管理運営 費総計（A）	うち 維持管理費	うち人件費	年間延べ利用 者数（人）（B）	市民一人当たりの コスト （A）／人口（※）	年間延べ利用者一人当 たりのコスト （A）／（B）
本庁舎 分庁舎 西庁舎		416,524	(152,288)	(134,040)	-	1.4	-

※ 本庁舎等の施設管理運営費総計、維持管理費、人件費については、維持管理業務にかかる費用のみ記載しています。（※）2012年（平成24年）4月1日現在の市内人口 290,493人

4 公共施設の概要 - 行政系施設 -

明石市公共施設白書

② 市民センター（大久保、魚住、二見）

戸籍及び住民登録に係る諸届の受付や各種証明書の作成並びに交付等の窓口業務のほか、センター内会議室の貸館業務を行っています。

ア 建物データ

(金額の単位: 千円)

項目 主な建物	延べ面積 (㎡)	建築年 (年)	構造	耐震化	建物取得費	建替費用	市民一人当たりの建 替費用
大久保市民センター	1,920	1982	RC	改修不要	245,144	768,000	2.6
魚住市民センター	1,658	1980	RC	施工済	335,737	663,200	2.3
二見市民センター	1,011	1938	SRC	一部未施工	204,178	404,400	1.4
合計	4,589	-	-	-	785,059	1,835,600	6.3

イ 施設の概要

項目 主な建物	施設の構成	利用時間			休館日	料金体系	管理 形態	避難所 指定
大久保市民センター	事務室、大会議室、 小会議室(3)、和室	8:55	～	17:40	事務室 土日祝・年末年始 会議室 月曜日・年末年始	大会議室(午前) 1,800円など ※部屋・時間により 異なる	直営	無
魚住市民センター	事務室、大会議室、 中会議室、小会議室 (4)、和室							
二見市民センター	事務室・大会議室 小会議室(2)・ 和室							

ウ 管理運営データ 2011年度(平成23年度)

(金額の単位: 千円)

項目 主な建物	施設管理運営 費総計(A)	うち 維持管理費	うち人件費	年間延べ利用 者数(人)(B)	市民一人当たりの コスト (A) / 人口(※)	年間延べ利用者一人当 たりのコスト (A) / (B)
大久保市民センター	144,909	(7,965)	(133,900)	-	0.5	-
魚住市民センター	120,283	(8,317)	(102,500)	-	0.4	-
二見市民センター	92,290	(5,205)	(82,800)	-	0.3	-
合計	357,482	(21,487)	(319,200)	-	1.2	-

(※) 2012年(平成24年)4月1日現在の市内人口 290,493人

4 公共施設の概要 - 行政系施設 -

明石市公共施設白書

③ サービスコーナー（明舞、明石駅市民、西明石、高丘、江井島）

行政サービスの向上を図るため、本庁舎以外で戸籍及び住民登録に係る諸届の受付や各種証明書の作成並びに交付等の窓口業務を行っています。

ア 建物データ 他の施設内に設置しているため、建物データの記載を省略しています。

イ 施設の概要

項目 主な建物	施設の構成	利用時間			休館日	料金体系	管理 形態	避難所 指定
明舞 サービスコーナー	事務室	8:55	～	12:00	土日祝・年末年始			
		13:00	～	17:15				
明石駅市民 サービスコーナー	事務室、会議室	平日			第3日曜日・ 年末年始	-	直営	無
		9:00	～	20:00				
		土・日・祝日						
		9:00	～	17:00				
西明石 サービスコーナー	事務室	8:55	～	17:15	土日祝・年末年始			
高丘 サービスコーナー	事務室	8:55	～	12:00	土日祝・年末年始			
		13:00	～	17:15				
江井島 サービスコーナー	事務室	8:55	～	12:00	土日祝・年末年始			
		13:00	～	17:15				

ウ 管理運営データ 2011年度（平成23年度）

（金額の単位：千円）

項目 主な建物	施設管理運営 費総計 (A)	うち 維持管理費	うち人件費	年間延べ利用 者数 (人) (B)	市民一人当たりの コスト (A) / 人口(※)	年間延べ利用者一人当 たりのコスト (A) / (B)
明舞 サービスコーナー	110,640	(1,113)	(87,500)	—	0.4	—
明石駅市民 サービスコーナー		(8,735)		—		—
西明石 サービスコーナー		(6,379)		—		—
高丘 サービスコーナー	11,459	(546)	(10,400)	—	0.4	—
江井島 サービスコーナー		(414)		—		—
合計	122,099	(17,187)	(97,900)	—	0.4	—

(※) 2012年（平成24年）4月1日現在の市内人口 290,493人

エ その他のデータ 2011年度（平成23年度）

	明舞	明石駅市民	西明石	高丘	江井島
1日当たり交付件数	45件	178件	154件	24件	33件
証明書等交付件数	11,018件	62,016件	37,401件	5,947件	8,091件

4 公共施設の概要 - 行政系施設 -

明石市公共施設白書

④消防庁舎（消防署、防災センターを含む）

⑤消防分署（朝霧、中崎、大久保、江井島、魚住、二見）

市域における火災、風水害、震災その他の災害による被害を軽減し、人命の救急救助を行うための警防活動及び警防業務を担う拠点となっています。

また、消防庁舎には、防災学習の拠点である防災センターを併設しています。

ア 建物データ

（金額の単位：千円）

項目	延べ面積 (㎡)	建築年 (年)	構造	耐震化	建物取得費	建替費用	市民一人当たりの建 替費用
消 防 庁 舎	6,292	2003	SRC	改修不要	2,770,056	2,516,672	8.7
朝 霧 分 署	419	1971	RC	一部施工済	73,944	167,600	0.6
中 崎 分 署	2,185	1972	RC	未施工	144,900	874,000	3.0
大 久 保 分 署	735	1982	RC	改修不要	89,919	294,000	1.0
江 井 島 分 署	335	1985	RC	改修不要	45,850	134,400	0.5
魚 住 分 署	301	1969	RC	未施工	24,057	120,800	0.4
二 見 分 署	537	1982	RC	改修不要	69,785	214,400	0.7
合 計	10,804	—	—	—	3,218,511	4,321,872	14.9

イ 施設の概要

項目	施設の構成	利用時間	休館日	料金体系	管理 形態	避難所 指定
消 防 庁 舎	視聴覚室、多目的 ホール、防災研修 室、情報指令室、 事務室、仮眠室、車 庫	— ※防災センターのみ、 9:30から12:00 13:00から16:30	防災センターのみ 毎週月曜日、第3火 曜日、年末年始	—	直営	無
朝 霧 分 署	事務室、車庫、 仮眠室					
中 崎 分 署						
大 久 保 分 署						
江 井 島 分 署						
魚 住 分 署						
二 見 分 署						

ウ 管理運営データ 2011年度（平成23年度）

（金額の単位：千円）

項目	施設管理運営 費総計 (A)	うち 維持管理費	うち人件費	年間延べ利用 者数 (人) (B)	市民一人当たりの コスト (A) / 人口(※)	年間延べ利用者一人当 たりのコスト (A) / (B)
消 防 庁 舎	1,823,294	(46,563)	(1,158,140)	—	6.3	—
朝 霧 分 署						
中 崎 分 署						
大 久 保 分 署						
江 井 島 分 署						
魚 住 分 署						
二 見 分 署						

(※) 2012年（平成24年）4月1日現在の市内人口 290,493人

⑥消防団詰所

地域に密着した組織として、消火活動のみならず、地震や風水害等多数の動員が必要とされる大規模災害時においても、救助・救出・避難誘導等の活動を行っています。
(49班、1,033名体制)。

ア 施設の概要

(金額の単位:千円)

主な建物	項目	延べ面積 (㎡)	建物取得費	建替費用	市民一人当たり の建替費用	施設管理運営 経費の総額 (A)	(A)のうち 維持管理費	(A)のうち 人件費	市民一人当たり のコスト (A) / 人口(※)
消防団詰所 (49ヶ所)		2,322	348,982	928,800	3.2	158,640	(1,564)	(21,960)	0.5

※他の施設に設置する5ヶ所の合計は224㎡

(※) 2012年(平成24年)4月1日現在の市内人口 290,493人

エ 市が保有する建物の一覧(44ヶ所)

班名	敷地内容	構成材料	延べ面積
大蔵班	借地	LS	42
人丸班	市有地	S	44
藤江班	借地	LS	38
松陰新田班	借地	S	37
清水新田班	清水村財産区有	WRC	59
上野班	借地	CB	41
東二見班	市有地	CB	64
岡ノ上班	西二見村財産区有	CB	62
福里班	借地	CB	55
上西二見班	借地	CB	78
谷八木班	借地	W	54
東江井班	借地	CB	41
西江井班	江井島村財産区有	CB	41
東島班	借地	S	39
西島班	借地	CB	35
清水班	借地	CB	38
浜西班	借地	CB	41
山ノ下班	市有地	S	42
西八木班	市有地	CB	45
藤が丘班	市有地	CB	82
大見班	西岡村財産区有地	RC	65
柳井班	金ヶ崎村財産区有地	CB	51
太寺上ノ丸班	大蔵谷村財産区有地	CB	9
金ヶ崎班	借地	CB	62
中尾班	市有地	S	67
西二見班	借地	CB	61
王子班	借地	CB	39
長池班	借地	CB	39
八木班	八木村財産区有地	CB	39
西鳥羽班	市有地	S	39
西大窪班	市有地	S	42
西岡班	市有地	S	69
大久保駅前班	市有地	S	152
長坂寺班	借地	S	61
林崎班	市有地	S	138
山川班	借地	S	46
大窪班	大窪村財産区有地	S	32
大久保町班	大久保町財産区有地	S	44
中ノ番班	市有地	S	52
西脇班	借地	LS	48
西明石班	市有地	RC	49
浜谷班	自治会用地	RC	25
松陰班	市有地	RC	56
森田班	市有地	LS	58

⑦あかし男女共同参画センター

男女共同参画社会を実現するための拠点施設として、情報提供、各種講座の開催、各種相談を行うとともに、図書の出借、会議室の貸館業務を行っています。

また、あかし消費生活センターを設置しており、多重債務や商品・サービスの苦情、悪質商法などによるトラブルの相談業務を行っています。

ア 建物データ 他の施設内に設置しているため、建物データの記載を省略しています。

イ 施設の概要

項目 主な建物	施設の構成	利用時間		休館日	料金体系	管理形態	避難所指定
あかし男女共同参画センター (あかし消費生活センターを含む)	会議室(3)、保育室、授乳室、印刷室、実習室、交流サロン、情報コーナー、あかし消費生活センター、事務室	9:00	~ 22:00	・あかし男女共同参画センター 月曜日、年末年始 ・あかし消費生活センター 日・月・祝日、年末年始	会議室利用料金 会議室1・2 午前9:00~ 午前12:00 2,900円 ほか ※部屋・時間により異なる	直営	無

ウ 管理運営データ 2011年度(平成23年度)

(金額の単位:千円)

項目 主な建物	施設管理運営費総計(A)	うち維持管理費	うち人件費	年間延べ利用者数(人)(B)	市民一人当たりのコスト(A) / 人口(※)	年間延べ利用者一人当たりのコスト(A) / (B)
あかし男女共同参画センター	88,298	(注)	(68,295)	22,883	0.3	-

(注) 生涯学習センター内に設置しているため、生涯学習センターに一括計上している

(※) 2012年(平成24年)4月1日現在の市内人口 290,493人

エ その他のデータ 2011年度(平成23年度)

(金額の単位:千円)

	利用可能回数	利用回数	稼働率	利用料収入
会議室1	927回	630回	68.0%	2,876
会議室2	927回	643回	69.4%	
会議室3	927回	596回	64.3%	
合計(平均)	2,781回	1,869回	67.2%	2,876

⑧収集事業課事務所

一般家庭から出されるごみの収集及び分別の指導・啓発のほか、不法投棄防止の啓発活動、パトロール、犬ねこ等の小動物の死体処理等といった業務を行っています。

ア 建物データ

(金額の単位: 千円)

項目	延べ面積 (㎡)	建築年 (年)	構造	耐震化	建物取得費	建替費用	市民一人当たりの建替費用
収集事業課事務所	3,014	2000	RC	一部施工済	405,482	1,205,684	4.2

イ 施設の概要

項目	施設の構成	利用時間			休館日	料金体系	管理形態	避難所指定
収集事業課事務所	事務室(2)、会議室(3)、教養室(2)、倉庫(4)、休憩室(3)、更衣室(3)、浴室(2)、食堂(1)、洗濯場(1)、機械室(1)	8:00	~	16:30	原則日曜日、年末年始	-	直営	無

ウ 管理運営データ 2011年度 (平成23年度)

(金額の単位: 千円)

項目	施設管理運営費総計 (A)	うち維持管理費	うち人件費	年間延べ利用者数 (人) (B)	市民一人当たりのコスト (A) / 人口(※)	年間延べ利用者一人当たりのコスト (A) / (B)
収集事業課事務所	1,060,388	(16,936)	(634,300)	-	3.7	-

(※) 2012年 (平成24年) 4月1日現在の市内人口 290,493人

⑨大久保駅前区画整理事務所

大久保駅前土地区画整理事業 (JR 大久保駅を中心とした北部の 35.2ha の区域) の施行に伴う事務を行っています。

ア 建物データ

(金額の単位: 千円)

項目	延べ面積 (㎡)	建築年 (年)	構造	耐震化	建物取得費	建替費用	市民一人当たりの建替費用
大久保駅前区画整理事務所	299	2004	S	改修不要	43,057	119,600	0.4

イ 施設の概要

項目	施設の構成	利用時間			休館日	料金体系	管理形態	避難所指定
大久保駅前区画整理事務所	課室(1)、会議室(2)、給湯室(1)、書庫(1)	8:55	~	17:40	土曜・日曜・祝日 年末年始	-	直営	無

ウ 管理運営データ 2011年度 (平成23年度)

(金額の単位: 千円)

項目	施設管理運営費総計 (A)	うち維持管理費	うち人件費	年間延べ利用者数 (人) (B)	市民一人当たりのコスト (A) / 人口(※)	年間延べ利用者一人当たりのコスト (A) / (B)
大久保駅前区画整理事務所	694,181	(924)	(111,400)	-	2.4	-

(※) 2012年 (平成24年) 4月1日現在の市内人口 290,493人

⑩倉庫

水防機材や工事用資材、災害発生時の必要物資（備蓄倉庫）などを保管しています。

なお、防災用備蓄倉庫は、朝霧公園を含め7ヶ所の地域防災公園に整備されています。

ア 建物データ

(金額の単位:千円)

項目 主な建物	延べ面積 (㎡)	建築年 (年)	構造	耐震化	建物取得費	建替費用	市民一人当たりの建 替費用
倉庫（王子、茶園場、松陰、貴崎、土木交通部資材倉庫及び書庫、鳥羽新田、朝霧公園の7ヶ所）	2,317	1971	S	一部施工済	189,702	926,800	3.2

イ 施設の概要

項目 主な建物	施設の構成	利用時間	休館日	料金体系	管理 形態	避難所 指定
倉庫（王子、茶園場、松陰、貴崎、土木交通部資材倉庫及び書庫、鳥羽新田、朝霧公園の7ヶ所）	倉庫、水防倉庫、書庫、資材置き場、物置部屋	—	—	—	直営	無

ウ 管理運営データ 2011年度（平成23年度）

(金額の単位:千円)

項目 主な建物	施設管理運営 費総計 (A)	うち 維持管理費	うち人件費	年間延べ利用 者数 (人) (B)	市民一人当たりの コスト (A) / 人口(※)	年間延べ利用者一人 当たりのコスト (A) / (B)
倉庫（王子、茶園場、松陰、貴崎、土木交通部資材倉庫及び書庫、鳥羽新田、朝霧公園の7ヶ所）	612,609	(748)	(54,070)	—	2.1	—

(※) 2012年（平成24年）4月1日現在の市内人口 290,493人

(1) 行政系施設配置図



※⑥消防団詰所及び⑩倉庫（7ヶ所）は、配置図には記載しておりません。

①本庁舎



④消防庁舎



(2) 市民文化系施設

(金額の単位: 千円)

主な建物	項目	延べ面積 (㎡)	施設管理運営 費総計 (A)	(A) のうち 維持管理費	建替費用	備 考
①	小学校区コミュニティ・センター (28ヶ所)	3,973※	265,966	6,813	1,589,600	
②	中学校区コミュニティ・センター (16ヶ所)	4,251※	210,101	12,254	1,700,256	・中学校区コミュニティ・センターとしては14ヶ所。高丘及び二見は、中学校内以外にもそれぞれ高丘中央集会所、西部文化会館があるため、16ヶ所とする。
③	市民会館 ▼	7,368	210,288	59,677	2,947,200	・③～⑥は4施設で指定管理者制度を導入している。 ・④には、延べ面積、維持管理費ともに西部図書館分を含む。 ・⑤は「らぼす」の5階部分に設置されている。
④	西部市民会館 ▼	4,331		38,539	1,732,400	
⑤	市民ホール ▼	726		10,057	290,400	
⑥	中崎公会堂 ▼	554		5,072	221,600	
⑦	生涯学習センター	6,154	208,197	41,315	2,461,600	・アスピア明石北館 (9階建) の7～9階に設置 ・男女共同参画センターを含む。 ・生涯学習センターの分室は市立図書館内に設置。分室が使用する延べ面積 (1,866㎡) は、市立図書館に含まれている。
⑧	高齢者大学校 あかねが丘学園	7244 (814)	63,954	7,707	2,897,600	・文化財倉庫や朝霧コミュニティ・センターとして使用されている部分を含む。 ・() 内は、他の施設に設置されている西分校の延べ面積である。
合 計		34,601	958,506	181,176	13,840,656	

▼…指定管理者制度導入施設

※コミュニティ・センターとして独立した建築物のみの面積を記載しています。学校施設内に設置されているため、使用面積を学校施設 (小学校、中学校) に含めているものを合わせると、中学校区コミュニティ・センター全体で 16,409 ㎡、小学校区コミュニティ・センター全体で 6,578 ㎡となります。

①小学校区コミュニティ・センター（28ヶ所）

協働のまちづくりを進める拠点施設として、地域活動、行政情報の提供、行政相談、スポーツや文化的活動を行っています。

ア 建物データ（独立した建物に設置されているもの）13ヶ所

（金額の単位：千円）

項目 主な建物	延べ面積 (㎡)	建築年 (年)	構造	耐震化	建物取得費	建替費用	市民一人当たりの建替費用
朝霧小学校区コミュニティ・センター	212	1991	RC	改修不要	22,330	84,800	0.3
王子小学校区コミュニティ・センター	49	2007	LS	改修不要	6,220	19,600	0.1
林コミュニティ・センター	434	1975	RC	未施工	56,368	173,600	0.6
鳥羽小学校区コミュニティ・センター	154	2012	S	改修不要	40,709	61,600	0.2
沢池小学校区コミュニティ・センター	266	2003	LS	改修不要	31,310	106,400	0.4
藤江小学校区コミュニティ・センター	1,048	1978	RC	未施工	104,880	419,200	1.4
山手小学校区コミュニティ・センター	237	1993	S	改修不要	43,573	94,800	0.3
江井島小学校区コミュニティ・センター	428	1969	W	施工済	-	171,200	0.6
魚住小学校区コミュニティ・センター	259	2007	S	改修不要	28,050	103,600	0.4
清水小学校区コミュニティ・センター	223	2010	LS	改修不要	24,370	89,200	0.3
二見小学校区コミュニティ・センター	163	2010	S	改修不要	38,740	65,200	0.2
二見北小学校区コミュニティ・センター	441	1963	W	施工済	28,440	176,400	0.6
二見西小学校区コミュニティ・センター	60	2003	LS	改修不要	-	24,000	0.1
合計	3,973	-	-	-	424,990	1,589,600	5.5

イ 施設の概要

項目 主な建物	施設の構成	利用時間			休館日	料金体系	管理形態	避難所指定
小学校区コミュニティ・センター (28ヶ所)	事務室、会議室 ほか	9:00	～	21:00	月曜日、祝日 年末年始	研修室（午前）450円 ※部屋・時間により異なる。	直営	有

※一部は15時から21時

4 公共施設の概要 - 市民文化系施設 -

明石市公共施設白書

ウ 管理運営データ 2011年度（平成23年度）

（金額の単位：千円）

項目 主な建物	施設管理運営 費総計（A）	うち 維持管理費	うち人件費	年間延べ利用 者数（人）（B）	市民一人当たりの コスト （A）／人口（※）	年間延べ利用者一人当 たりのコスト （A）／（B）
明石小学校区コミュニ ティ・センター	265,966	(6,813)	(184,735)	16,773	0.9	0.4
松が丘小学校区コミュ ニティ・センター				10,043		
朝霧小学校区コミュニ ティ・センター				29,053		
人丸小学校区コミュニ ティ・センター				35,348		
中崎小学校区コミュニ ティ・センター				6,674		
大観小学校区コミュニ ティ・センター				6,716		
王子小学校区コミュニ ティ・センター				18,071		
林コミュニティ・セン ター				29,341		
鳥羽小学校区コミュニ ティ・センター				27,155		
和坂小学校区コミュニ ティ・センター				18,603		
沢池小学校区コミュニ ティ・センター				10,891		
藤江小学校区コミュニ ティ・センター				46,071		
花園小学校区コミュニ ティ・センター				15,443		
貴崎小学校区コミュニ ティ・センター				18,941		
大久保小学校区コミュ ニティ・センター				25,113		
大久保南小学校区コ ミュニティ・センター				32,631		
高丘東小学校区コミュ ニティ・センター				13,061		
高丘西小学校区コミュ ニティ・センター				11,717		
山手小学校区コミュニ ティ・センター				26,310		
谷八木小学校区コミュ ニティ・センター				27,754		
江井島小学校区コミュ ニティ・センター				29,050		
魚住小学校区コミュニ ティ・センター				27,986		
清水小学校区コミュニ ティ・センター				18,432		
錦が丘小学校区コミュ ニティ・センター				6,934		
錦浦小学校区コミュニ ティ・センター				21,853		
二見小学校区コミュニ ティ・センター				12,386		
二見北小学校区コミュ ニティ・センター	37,920					
二見西小学校区コミュ ニティ・センター	19,881					
合 計	265,966	(6,813)	(184,735)	600,151	0.9	0.4

（※）2012年（平成24年）4月1日現在の市内人口 290,493人

4 公共施設の概要 - 市民文化系施設 -

明石市公共施設白書

②中学校区コミュニティ・センター（14コミュニティ・センター、16ヶ所）

生涯学習活動に重点を置いた拠点施設として、各種学習講座、サークル活動、交流行事などを行っています。

ア 建物データ（独立した建物に設置されているもの）5ヶ所

（金額の単位：千円）

項目 主な建物	延べ面積 (㎡)	建築年 (年)	構造	耐震化	建物取得費	建替費用	市民一人当たりの建 替費用
錦城コミュニティ センター	729	1978	RC	未施工	73,200	291,600	1.0
衣川コミュニティ センター	982	1984	RC	改修不要	111,473	392,800	1.4
魚住コミュニティ センター	696	1979	RC	施工済	46,670	278,400	1.0
大久保コミュニティ センター	733	1982	S	改修不要	156,303	293,056	1.0
西部文化会館	1,111	1979	RC	改修不要	164,200	444,400	1.5
合計	4,251	-	-	-	551,846	1,700,256	5.9

（※）2012年（平成24年）4月1日現在の市内人口 290,493人

イ 施設の概要

項目 主な建物	施設の構成	利用時間			休館日	料金体系	管理 形態	避難所 指定
中学校区コミュニ ティセンター (16ヶ所)	事務室、会議室、和 室、実習室、研修室	9:00	～	21:00	月曜日、祝日 年未年始	会議室（午前）450 円 ほか ※部屋・時間により 異なる	直営	有

ウ 管理運営データ 2011年度（平成23年度）

（金額の単位：千円）

項目 主な建物	施設管理運営 費総計(A)	うち 維持管理費	うち人件費	年間延べ利用 者数(人)(B)	市民一人当たりの コスト (A) / 人口(※)	年間延べ利用者一人当 たりのコスト (A) / (B)
朝霧コミュニティ センター	210,101	(12,254)	(122,015)	40,994	0.7	0.4
朝霧北コミュニティ センター				28,074		
大蔵コミュニティ センター				36,891		
錦城コミュニティ センター				17,850		
衣川コミュニティ センター				34,424		
望海コミュニティ センター				31,520		
野々池コミュニティ センター				9,352		
大久保コミュニティ センター				28,823		
大久保北コミュニ ティセンター				33,780		
高丘コミュニティ センター				64,212		
高丘コミセン 中央集会所				-		
江井島コミュニティ センター				28,643		
魚住東コミュニティ センター				32,986		
魚住コミュニティ センター				24,754		
二見コミュニティ センター				81,061		
西部文化会館				-		
合計	210,101	(12,254)	(122,015)	493,364	0.7	0.4

（※）2012年（平成24年）4月1日現在の市内人口 290,493人

③市民会館

市民文化の創造拠点として開館し、自主事業（音楽、演劇、舞踊等）や貸館業務を行っています。1,280名収容の大ホール、450名収容の中ホール等を備え、まちのホールとして市民の方々から利用され、別名「アワーズホール」とも言われています。

④西部市民会館

市西部地域における市民の芸術文化活動の振興と生涯学習活動を支える拠点として、494名収容のホールと防音の練習室を備え、自主事業（音楽、演劇、舞踊等）や貸館業務を行っています。西部図書館との複合施設です。

⑤市民ホール

市民の福祉増進及び文化振興を目的に、230名収容のホールを備え、講演会、各種大会の場を提供しています。

⑥中崎公会堂

講演会などの自主事業や、集会や催しなどに利用され、市民の文化活動の殿堂としての役割を果たしています。2012年（平成24年）2月には明石市で3件目の国登録有形文化財に登録されました。

ア 建物データ

（金額の単位：千円）

項目	延べ面積 (㎡)	建築年 (年)	構造	耐震化	建物取得費	建替費用	市民一人当たりの建替費用
市民会館	7,368	1971	SRC	未施工	705,300	2,947,200	10.1
西部市民会館	4,331	1999	RC	改修不要	2,121,000	1,732,400	6.0
市民ホール	726	1951	RC	未施工	6,710	290,400	1.0
中崎公会堂	554	1911	W	未施工	103,550	221,600	0.8
合計	12,979	-	-	-	2,936,560	5,191,600	17.9

イ 施設の概要

項目	施設の構成	利用時間			休館日	料金体系	管理形態	避難所指定
市民会館	大ホール(1)、中ホール(1)、会議室(4)、和室(1)、楽屋(10)、シャワー室(2)、事務室(2)、喫茶室(1)	9:00	~	22:00	月曜日（祝日を除く）・年末年始	大ホール（平日午前）21,600円ほか ※部屋・時間により異なる	指定管理者制度	無
西部市民会館	ホール(1)、練習室(1)、楽屋(4)、シャワー室(1)、事務室(1)					ホール（平日午前）15,800円ほか ※部屋・時間により異なる		無
市民ホール	ホール(1)、事務室(1)	9:00	~	21:00	木曜日（祝日を除く）・年末年始	ホール（平日午前）2,200円ほか ※時間により異なる		有
中崎公会堂	大広間(1)、和室(1)、事務室(1)	9:00	~	21:00	月曜日（祝日を除く）・年末年始	大広間（平日午前）1,200円など ※部屋・時間により異なる		無

4 公共施設の概要 - 市民文化系施設 -

明石市公共施設白書

ウ 管理運営データ 2011年度（平成23年度）

（金額の単位：千円）

主な建物	項目 施設管理運営 費総計 (A)	うち 維持管理費	うち人件費	年間延べ利用 者数 (人) (B)	市民一人当たりの コスト (A) / 人口(※)	年間延べ利用者一人当 たりのコスト (A) / (B)
市民会館	210,288	(59,677)	(13,430)	245,788	0.7	0.6
西部市民会館		(38,539)		65,558		
市民ホール		(10,057)		23,425		
中崎公会堂		(5,072)		25,209		
合計	210,288	(113,345)	(13,430)	359,980	0.7	0.6

(※) 2012年（平成24年）4月1日現在の市内人口 290,493人

エ その他のデータ 2011年度（平成23年度）

市民会館

（金額の単位：千円）

	利用可能回数	利用回数	稼働率	利用料収入
大ホール	807	452	56.0%	32,194
中ホール	789	347	44.0%	8,379
会議室1	939	553	58.9%	5,222
会議室2	939	573	61.0%	
会議室3	939	529	56.3%	
会議室4	939	570	60.7%	
和室	939	356	37.9%	
合計（平均）	6,291	3,380	53.7%	45,795

西部市民会館

	利用可能回数	利用回数	稼働率	利用料収入
ホール	891	255	28.6%	12,400
練習室	939	737	78.5%	4,806
合計（平均）	1,830	992	54.2%	17,206

市民ホール

	利用可能回数	利用回数	稼働率	利用料収入
ホール	927	446	48.1%	2,809
合計（平均）	927	446	48.1%	2,809

中崎公会堂

	利用可能回数	利用回数	稼働率	利用料収入
大広間	945	645	68.3%	1,299
和室	945	488	51.6%	545
合計（平均）	1,890	1,133	59.9%	1,844

4 公共施設の概要 - 市民文化系施設 -

明石市公共施設白書

⑦生涯学習センター（分室を含む）

市民の自主的な生涯学習活動を支援するために、293名収容のホールや120名収容の学習室など学習の場の提供、各種講座等による学習機会の提供、学習情報の提供を行っています。

また、市立図書館内に生涯学習センター分室を設けており、学習活動や文化活動などが活発に行われるよう貸館業務を行っています。

ア 建物データ

（金額の単位：千円）

項目 主な建物	延べ面積 (㎡)	建築年 (年)	構造	耐震化	建物取得費	建替費用	市民一人当たりの建 替費用
生涯学習センター	6,154	2001	SRC	改修不要	2,815,843	2,461,600	8.5

※生涯学習センター分室の1,866㎡については、市立図書館の延べ面積に含まれている

イ 施設の概要

項目 主な建物	施設の構成	利用時間			休館日	料金体系	管理 形態	避難所 指定
生涯学習センター	事務室、学習室 (5)、和室、茶室、 工芸室、調理実習 室、音楽練習室 (2)、リハーサルス タジオ、ホール	9:00	～	22:00	月曜日・年末年始	学習室1全面（午 前）4,600円、子午 線ホール（平日午 前）7,500円ほか ※部屋・時間により 異なる	直営	無
生涯学習センター 分室	事務室、和室、実習 室(2)、研修室、視 聴覚室、小会議室、 大会議室	9:00	～	20:45	月曜日・休日・年末 年始	大会議室（午前） 900円、その他の部 屋（午前）450円ほ か ※部屋・時間により 異なる	直営	無

ウ 管理運営データ 2011年度（平成23年度）

（金額の単位：千円）

項目 主な建物	施設管理運営 費総計 (A)	うち 維持管理費	うち人件費	年間延べ利用 者数 (人) (B)	市民一人当たりの コスト (A) / 人口(※)	年間延べ利用者一人当 たりのコスト (A) / (B)
生涯学習センター	199,026	(41,315)	(85,228)	109,996	0.7	1.8
生涯学習センター 分室	9,171	(注)	(8,137)	53,850	0.0	0.2

(注) 市立図書館内に設置しているため、
市立図書館に一括計上している。

(※) 2012年（平成24年）4月1日現在の市内人口 290,493人

4 公共施設の概要 - 市民文化系施設 -

エ その他のデータ 2011年度（平成23年度）

生涯学習センター

（金額の単位：千円）

	利用可能回数	利用回数	稼働率	利用料収入
学習室	6,489	4,392	67.7%	24,736
調理実習室	927	224	24.2%	
工芸室	927	424	45.7%	
和室・茶室	927	453	48.8%	
ホール	927	353	38.1%	
音楽練習室	1,854	1,101	59.4%	
リハーサルスタジオ	927	379	40.9%	
合計（平均）	13,905	7,326	52.7%	

生涯学習センター（分室）

	利用可能回数	利用回数	稼働率	利用料収入
和室	834	442	53.0%	646
実習室	1,668	947	56.8%	
研修室	834	431	51.7%	
視聴覚室	834	599	71.8%	
小会議室	834	372	44.6%	
大会議室	834	734	88.0%	
合計（平均）	5,838	3,525	60.4%	

⑧ 高齢者大学校あかねが丘学園

高齢者の教養の向上、生きがいの創造、地域社会活動の指導者養成を目的に設立された大学校で、3年制の本校（5コース）と2年制の分校（2コース）があります。

ア 建物データ

（金額の単位：千円）

項目 主な建物	延べ面積 (㎡)	建築年 (年)	構造	耐震化	建物取得費	建替費用	市民一人当たりの建 替費用
高齢者大学校あかね が丘学園	7,244	1970	RC	未施工	451,664	2,897,600	10.0

※高齢者大学校あかねが丘学園西分校の814㎡は、民間施設や他の公共施設に設置されているため延べ面積に含めていない

イ 施設の概要

項目 主な建物	施設の構成	利用時間	休館日	料金体系	管理 形態	避難所 指定
高齢者大学校あかね が丘学園	事務室、教室(16)、 倉庫(26)、調理室、 陶芸窯室、給湯室、 和室(2)、会議室 (4)、図書室、更衣 室、下足室、運動室	—	土曜・日曜・祝日 及び年末年始	学習資料代 年額15,000円 ほか実習費、クラブ 会費など	直営	有
高齢者大学校あかね が丘学園西分校	・西分校陶芸室 陶芸室 ・みなと記念ホール 会議室、ホール ・ふれあいプラザあ かし西 運動室、多目的室	—	—	学習資料代 年額15,000円 ほか実習費、クラブ 会費など	直営	—

ウ 管理運営データ 2011年度（平成23年度）

（金額の単位：千円）

項目 主な建物	施設管理運営 費総計 (A)	うち 維持管理費	うち人件費	年間延べ利用 者数 (人) (B)	市民一人当たりの コスト (A) / 人口(※)	年間延べ利用者一人当 たりのコスト (A) / (B)
高齢者大学校あかね が丘学園	63,954	(7,707)	(17,200)	—	0.2	—
高齢者大学校あかね が丘学園西分校	18,858	(6,459)	(4,260)	—	0.1	—

(※) 2012年（平成24年）4月1日現在の市内人口 290,493人

エ その他のデータ 2011年度（平成23年度）

	1年（H24年度入学）	2年（H23年度入学）	3年（H22年度入学）	合計
本校（定員165名）	89人	123人	120人	332人
分校（定員51名）	43人	32人	—	75人
合計	132人	155人	120人	407人

④ 西部市民会館



⑧ 高齢者大学校あかねが丘学園



(2)市民文化系施設配置図



※①小学校区コミュニティ・センター（28ヶ所）及び②中学校区コミュニティ・センター（16ヶ所）は、ほとんどが小学校、中学校に併設されているため、配置図には記載しておりません。

(3) 社会教育系施設

(金額の単位: 千円)

主な建物	項目	延べ面積 (㎡)	施設管理運営費総計 (A)	(A) のうち維持管理費	建替費用	備考
①	文化博物館 ▼	5,086	176,477	44,823	2,034,800	
②	天文科学館	3,031	185,722	53,249	1,212,400	
③	市立図書館 ▼	4,987	247,593	32,621	1,994,800	・生涯学習センター分室を含む。
④	西部図書館 ▼	(958)		—	—	・延べ面積は、西部市民会館に含む。
合計		13,104	609,792	130,693	5,242,000	

▼…指定管理者制度導入施設

①文化博物館

歴史、民俗等に対する市民の理解を深めるため、関係資料の収集・展示を進めるとともに、文化遺産の保存と継承並びに芸術・文化の振興に努めています。

ア 建物データ

(金額の単位: 千円)

主な建物	項目	延べ面積 (㎡)	建築年 (年)	構造	耐震化	建物取得費	建替費用	市民一人当たりの建替費用
文化博物館		5,086	1991	RC	改修不要	2,127,255	2,034,800	7.0

イ 施設の概要

主な建物	項目	施設の構成	利用時間			休館日	料金体系	管理形態	避難所指定
文化博物館		ギャラリー(1)、会議室(1)、展示室(4)、国際交流室(1)、事務室(2)、作業室(1)、図書研究室(1)、収蔵庫(3)、レストラン(1)	9:30	~	18:30	毎週月曜日(国民の祝日又は休日及び特別展開催期間中を除く)、年末年始	観覧料 大人 200円/大学・高校生 150円/中学・小学生 100円 ※特別展・特別企画展は特別料金	指定管理者制度	無

ウ 管理運営データ 2011年度(平成23年度)

(金額の単位: 千円)

主な建物	項目	施設管理運営費総計 (A)	(A) のうち維持管理費	(A) のうち人件費	年間延べ利用者数 (人) (B)	市民一人当たりのコスト (A) / 人口(※)	年間延べ利用者一人当たりのコスト (A) / (B)
文化博物館		176,477	(44,823)	(15,470)	136,037	0.6	1.3

(※) 2012年(平成24年)4月1日現在の市内人口 290,493人

エ その他のデータ 2011年度(平成23年度)

(金額の単位: 千円)

	利用可能回数	利用回数	稼働率	利用料収入
ギャラリー	1,980	1,789	90.4%	837
会議室	444	87	19.6%	66
合計(平均)	2,424	1,876	77.4%	903

②天文科学館

天文学や自然科学に関する知識の普及、文化の向上を図るため、1960年（昭和35年）6月10日の時の記念日に開館しました。

時と宇宙の科学館として、展示・プラネタリウム投影を行うほか、各種催し物の企画・運営を行っています。

ア 建物データ

（金額の単位：千円）

項目 主な建物	延べ面積 (㎡)	建築年 (年)	構造	耐震化	建物取得費	建替費用	市民一人当たりの建 替費用
天文科学館	3,031	1960	RC	施工済	4,535,767	1,212,400	4.2

イ 施設の概要

項目 主な建物	施設の構成	利用時間			休館日	料金体系	管理 形態	避難所 指定
天文科学館	科学博物館(17)、事務室・控室(6)、機械室(6)、展望室(2)、観測室(2)、屋上広場(1)	9:30	～	17:00	月曜日・第2火曜日 (祝日と重なる場合は開館し、翌日休館)、 年末年始	観覧料 大人700円、中高生 400円、小人300円 ※団体割引あり	直営	無

ウ 管理運営データ 2011年度（平成23年度）

（金額の単位：千円）

項目 主な建物	施設管理運営 費総計(A)	(A)のうち 維持管理費	(A)のうち人件費	年間延べ利用 者数(人)(B)	市民一人当たりの コスト (A) / 人口(※)	年間延べ利用者一人当 たりのコスト (A) / (B)
天文科学館	185,722	(53,249)	(79,608)	136,367	0.6	1.4

(※) 2012年（平成24年）4月1日現在の市内人口 290,493人

③市立図書館・④西部図書館

市民の教養の向上、調査研究やレクリエーション等に資することを目的に、図書、記録
その他必要な資料を収集、提供するとともに、それに関連する事業を行っています。

ア 建物データ

(金額の単位:千円)

項目	延べ面積 (㎡)	建築年 (年)	構造	耐震化	建物取得費	建替費用	市民一人当たりの建 替費用
市立図書館	4,987	1974	RC	未施工	564,428	1,994,800	6.9
西部図書館	(958)	1999	RC	-	-	-	-

※西部図書館は西部市民会館内に設置されており、延べ面積は西部市民会館を含む

イ 施設の概要

項目	施設の構成	利用時間			休館日	料金体系	管理 形態	避難所 指定
市立図書館	一般閲覧室、児童室、郷土資料室、学習室、高齢者室、少年室、おはなしのへや、事務室、資料準備室、印刷室、控室、保健室、移動図書館室、セミナー室、書庫、その他	9:30	~	19:00	月曜日・第3火曜日 (祝・休日と重なる時は閉館)、長期整理期間(4月~6月の間において10日以内の連続した日)、年末年始	原則無料 ただし西部図書館の貸館については、研修室(午前)1,500円 ほか ※部屋・時間により異なる	指定管理者制度	無
西部図書館	一般コーナー、児童コーナー、事務室、会議室、研修室、読書室							

ウ 管理運営データ 2011年度(平成23年度)

(金額の単位:千円)

項目	施設管理運営 費総計(A)	うち 維持管理費	うち人件費	年間延べ利用 者数(人)(B)	市民一人当たりの コスト (A) / 人口(※)	年間延べ利用者一人当 たりのコスト (A) / (B)
市立図書館	247,593	(32,621)	(9,775)	-	0.9	-
西部図書館		(注)				

(注) 西部図書館は西部市民会館内に設置されているため、(※) 2012年(平成24年)4月1日現在の市内人口 290,493人
西部市民会館内に設置一括計上している

エ その他のデータ 2011年度(平成23年度)

図書貸出状況

	蔵書数 (冊)	図書貸出件数 (件)	貸出冊数 (冊)
市立図書館	268,875	193,060	825,510
西部図書館	129,498	175,681	826,793

貸館の状況(西部図書館のみ)

(金額の単位:千円)

	利用可能回数 (回)	利用回数 (回)	稼働率	利用料収入
会議室	882	310	35.1%	299
研修室	882	137	15.5%	212
合計	1764	447	25.3%	511

(3) 社会教育系施設配置図



①文化博物館



② 天文科学館



4 公共施設の概要 - 保健・福祉施設 -

明石市公共施設白書

(4) 保健・福祉施設

(金額の単位:千円)

主な建物	項目	延べ面積 (㎡)	施設管理運営 費総計 (A)	(A) のうち 維持管理費	建替費用	備 考
①	保 健 セ ン タ ー	4,230	1,753,626	21,684	1,692,000	
②	② 総合福祉センター ▼	4,516	113,060	35,113	1,806,400	休日歯科急病センター兼障害者等歯科診療所を含む
③	③ふれあいプラザあかし西 ▼	5,598	130,793	44,087	2,239,200	
④	④木の根学園(ひまわり工房・たんぼぼ工房) ▼	1,876	273,789	8,698	750,232	
⑤	⑤ 発達支援センター	(111)	51,671	0	—	ふれあいプラザあかし西内に設置
⑥	⑥ ゆ り か ご 園	648	113,719	3,716	259,200	
⑦	⑦児童発達支援センター「あおぞら園」、児童発達支援事業施設「きらきら」 ▼	(866)	32,761	10,209	—	ふれあいプラザあかし西内に設置
⑧	⑧ 高齢者ふれあいの里(4ヶ所) ▼	2,820	79,930	17,624	1,128,000	
⑨	⑨ さ ざ な み 園	843	40,777	4,315	337,200	
⑩	⑩ 厚生館(7ヶ所)	2,800	89,693	5,798	1,120,400	
	合 計	23,331	2,679,819	151,244	9,332,632	

▼…指定管理者制度導入施設

※児童発達支援センター「あおぞら園」、児童発達支援事業施設「きらきら」の維持管理費には、燃料費や修繕料のほか、嘱託医委嘱や言語聴覚士派遣など施設保守点検委託以外の金額も含まれています。

4 公共施設の概要 - 保健・福祉施設 -

明石市公共施設白書

①保健センター

健康づくりを推進していくための拠点として、健康診査や健康相談などの保健サービスを実施するとともに、市民の自主的な保健活動の場を提供しています。

ア 建物データ

(金額の単位:千円)

項目 主な建物	延べ面積 (㎡)	建築年 (年)	構造	耐震化	建物取得費	建替費用	市民一人当たりの建 替費用
保 健 セ ン タ ー	4,230	1984	RC	改修不要	801,659	1,692,000	5.8

イ 施設の概要

項目 主な建物	施設の構成	利用時間			休館日	料金体系	管理 形態	避難所 指定
保 健 セ ン タ ー	事務室(5)、会議室 (4)、学術集会室、 調理室等(2)、健康 教室等(9)	8:55	~	17:40	土曜・日曜・祝日 及び年末年始	-	直営	無

ウ 管理運営データ 2011年度(平成23年度)

(金額の単位:千円)

項目 主な建物	施設管理運営 費総計(A)	うち 維持管理費	うち人件費	年間延べ利用 者数(人)(B)	市民一人当たりの コスト (A) / 人口(※)	年間延べ利用者一人当 たりのコスト (A) / (B)
保 健 セ ン タ ー	1,753,626	(21,684)	(309,995)	-	6.0	-

(※) 2012年(平成24年)4月1日現在の市内人口 290,493人

4 公共施設の概要 - 保健・福祉施設 -

明石市公共施設白書

②総合福祉センター

福祉サービスの拠点として、市民の福祉・保健の向上と地域福祉活動の増進に寄与する事業を行っており、日常生活訓練室、技能習得室、ボランティア活動室、温水プールなどを備えています。また、社会福祉協議会の事務所、地域包括支援センターが入っています。

ア 建物データ

(金額の単位:千円)

項目 主な建物	延べ面積 (㎡)	建築年 (年)	構造	耐震化	建物取得費	建替費用	市民一人当たりの建替費用
総合福祉センター	4,516	1991	RC	改修不要	1,182,635	1,806,400	6.2

イ 施設の概要

項目 主な建物	施設の構成	利用時間		休館日	料金体系	管理形態	避難所指定	
総合福祉センター	<ul style="list-style-type: none"> ・社会福祉協議会(事務室) ・地域包括支援センター(事務室) ・地域活動支援センター(作業室、社会適応訓練室、日常生活訓練室、総合相談室、対面朗読室) ・母子福祉センター(事務室、保育室) ・地域福祉サービス施設(ボランティア活動室、福祉団体活動室、視聴覚室) ・貸室(大会議室、技能習得室(2)、多目的体育室) ・プール ほか 	9:00	～	21:00	年末年始	明石市立総合福祉センター条例に定める使用者の範囲において無料 その他の使用者において条例で定める額の使用料	指定管理者制度	無

ウ 管理運営データ 2011年度(平成23年度)

(金額の単位:千円)

項目 主な建物	施設管理運営費総計(A)	うち維持管理費	うち人件費	年間延べ利用者数(人)(B)	市民一人当たりのコスト(A) / 人口(※)	年間延べ利用者一人当たりのコスト(A) / (B)
総合福祉センター	113,060	(35,113)	(6,375)	78,710	0.4	1.4

(※) 2012年(平成24年)4月1日現在の市内人口 290,493人

エ その他のデータ 2011年度(平成23年度)

(金額の単位:千円)

	利用可能回数	利用回数	稼働率
大会議室	1,015	445	43.8%
教養室	1,015	395	38.9%
技能習得室1	1,015	530	52.2%
技能習得室2	1,015	238	23.4%
配膳室	1,015	238	23.4%
多目的体育室	1,015	888	87.5%
合計(平均)	6,090	2,734	44.9%

4 公共施設の概要 - 保健・福祉施設 -

明石市公共施設白書

③ふれあいプラザあかし西

健康づくりと市民福祉の拠点として、市民の健康及び福祉の増進や子育て支援、地域福祉活動の推進に寄与する場を提供しています。

ア 建物データ

(金額の単位:千円)

項目	延べ面積 (㎡)	建築年 (年)	構造	耐震化	建物取得費	建替費用	市民一人当たりの建 替費用
ふれあいプラザあかし西	5,598	2009	RC	改修不要	1,260,800	2,239,200	7.7

イ 施設の概要

項目	施設の構成	利用時間			休館日	料金体系	管理 形態	避難所 指定
ふれあいプラザあかし西	<ul style="list-style-type: none"> ・管理事務室、健康相談コーナー ・子育て支援センター（プレイルーム、子ども図書コーナー、授乳室） ・ふれあい交流サロン ・喫茶軽食コーナー ・貸室（多目的室（6）、相談室（2）、調理室、食事室、運動室（2）） ・地域福祉サービス施設（ボランティア活動室） 	9:00	～	21:00	毎月第4日曜日 年末年始	ふれあいプラザあかし西条例に定める額の使用料 別途指定する者については使用料を減免	指定管理 者制度	無

ウ 管理運営データ 2011年度（平成23年度）

(金額の単位:千円)

項目	施設管理運営 費総計(A)	うち 維持管理費	うち人件費	年間延べ利用 者数(人)(B)	市民一人当たりの コスト (A) / 人口(※)	年間延べ利用者一人当 たりのコスト (A) / (B)
ふれあいプラザあかし西	130,793	(44,087)	(7,225)	95,663	0.5	1.4

(※) 2012年（平成24年）4月1日現在の市内人口 290,493人

エ その他のデータ 2011年度（平成23年度）

(金額の単位:千円)

	利用可能回数	利用回数	稼働率
多目的室A	1,044	651	62.4%
多目的室B	1,044	607	58.1%
多目的室C	1,044	600	57.5%
多目的室D	1,044	560	53.6%
多目的室E	1,044	543	52.0%
多目的室F	1,044	589	56.4%
相談室A	1,044	646	61.9%
相談室B	1,044	640	61.3%
調理室	1,044	393	37.6%
食事室	1,044	515	49.3%
運動室A	1,044	994	95.2%
運動室B	1,044	1,001	95.9%
合計（平均）	12,528	7,739	61.8%

4 公共施設の概要 - 保健・福祉施設 -

明石市公共施設白書

④木の根学園（ひまわり工房・たんぼぼ工房）

18歳以上の知的障害者を対象とした通所施設で、生活支援・作業指導を行ったり、ケーキ・クッキー、さをり織・むすび織などの手工芸品、陶芸品などの製造販売や各種下請作業を行っています。

ア 建物データ

(金額の単位:千円)

項目	延べ面積 (㎡)	建築年 (年)	構造	耐震化	建物取得費	建替費用	市民一人当たりの建替費用
木の根学園（ひまわり工房・たんぼぼ工房）	1,876	1974	RC	改修不要	241,041	750,232	2.6

イ 施設の概要

項目	施設の構成	利用時間	休館日	料金体系	管理形態	避難所指定
木の根学園（ひまわり工房・たんぼぼ工房）	■ひまわり工房 食堂(1)、作業室(3)、相談室(1)、医務室兼静養室(1)、調理室(1)ほか ■たんぼぼ工房 食堂(1)、作業室(3)、医務室兼静養室(1)、指導訓練室(1)、調理室(1)、ケーキ室(1)ほか	平日	原則土・日・祝日、年末年始 月1回土曜開園あり	明石市立知的障害者通所施設設置条例第6条第7条に定める額の使用料	直営 ※H24年度より指定管理者制度を導入済	無
		9:30 ~ 15:30				
		土曜日(月1回)				
		9:30 ~ 13:00				

ウ 管理運営データ 2011年度(平成23年度)

(金額の単位:千円)

項目	施設管理運営費総計(A)	うち維持管理費	うち人件費	年間延べ利用者数(人)(B)	市民一人当たりのコスト(A) / 人口(※)	年間延べ利用者一人当たりのコスト(A) / (B)
木の根学園（ひまわり工房・たんぼぼ工房）	273,789	(8,698)	(188,450)	—	0.9	—

(※) 2012年(平成24年)4月1日現在の市内人口 290,493人

エ その他のデータ 2011年度(平成23年度)

	定員	利用者数
ひまわり工房	50名	49名
たんぼぼ工房	50名	50名

4 公共施設の概要 - 保健・福祉施設 -

明石市公共施設白書

⑤ 発達支援センター

関係機関と連携しながら、発達障害をはじめ支援を必要とする方とご家族への継続した、相談支援・発達支援・就労支援及び啓発活動と研修等を行っています。

ア 建物データ 他の施設に設置しているため、建物データの記載を省略しています。

イ 施設の概要

主な建物	項目	施設の構成	利用時間			休館日	料金体系	管理形態	避難所指定
発達支援センター		事務室・湯沸室・面談室(2)・控室	9:00	～	17:00	土・日・祝日 年末年始	無料	直営	無

ウ 管理運営データ 2011年度（平成23年度）

（金額の単位：千円）

主な建物	項目	施設管理運営費総計（A）	（A）のうち維持管理費	（A）のうち人件費	年間延べ利用者数（人）（B）	市民一人当たりのコスト	
						（A）／人口（※）	年間延べ利用者一人当たりのコスト（A）／（B）
発達支援センター		51,671	（注）	（40,255）	7,148	0.2	7.2

（注）ふれあいプラザあかし西内に設置しているため、ふれあいプラザあかし西が一括計上している

（※）2012年（平成24年）4月1日現在の市内人口 290,493人

⑥ ゆりかご園

就学前の肢体不自由児が通園する医療型児童発達支援センターで、理学療法・作業療法・言語聴覚療法・保育・生活指導・相談支援などの療育支援を行っています。また、卒・退園された学齢期以降の方に対しても、必要に応じて外来の機能訓練や生活指導を行っています。

ア 建物データ

（金額の単位：千円）

主な建物	項目	延べ面積（㎡）	建築年（年）	構造	耐震化	建物取得費	建替費用	市民一人当たりの建替費用
ゆりかご園		648	1973	RC	改修不要	118,240	259,200	0.9

イ 施設の概要

主な建物	項目	施設の構成	利用時間			休館日	料金体系	管理形態	避難所指定
ゆりかご園		医務室(1)・作業療法室・言語療法室・相談室・図書室・温水訓練室・食堂・保護者控室・湯沸室(1)・理学療法室・保育室(2)	9:00	～	17:00	土・日・祝日 年末年始 ※臨時休園日あり	明石市立ゆりかご園 条例第5条、第6条 により定める額の 利用料金制	直営	無

ウ 管理運営データ 2011年度（平成23年度）

（金額の単位：千円）

主な建物	項目	施設管理運営費総計（A）	うち維持管理費	うち人件費	年間延べ利用者数（人）（B）	市民一人当たりのコスト	
						（A）／人口（※）	年間延べ利用者一人当たりのコスト（A）／（B）
ゆりかご園		113,719	（3,716）	（87,450）	14,030	0.4	8.1

（※）2012年（平成24年）4月1日現在の市内人口 290,493人

⑦児童発達支援センター「あおぞら園」、児童発達支援事業施設「きらきら」

就学前の知的障害児を対象とした児童発達支援センターと児童発達支援事業の通所施設で、「あおぞら園」は、通園バスにより児童単独で通園し、作業療法士や臨床心理士、保育士等による療育を行っています。

「きらきら」は、保護者同伴により、児童、家族、職員が一緒になって発達を促し、主体性や自主性を身につける療育を行っています。

ア 建物データ 他の施設内に設置しているため、建物データの記載を省略しています。

イ 施設の概要

項目 主な建物	施設の構成	利用時間			休館日	料金体系	管理 形態	避難所 指定
児童発達支援センター 「あおぞら園」 児童発達支援事業施設 「きらきら」	相談室・医務室兼静 養室・事務室 (2)・倉庫・沐浴 室・遊戯室、保育室 (4)・感覚統合療 法室・音楽療法室・ 療育室・言語聴覚 室・調理室	9:00	～	17:00	土・日・祝日 年末年始 ※臨時休園日あり	明石市立知的障害児通 園療育施設条例第8 条、9条により定める 額の利用料金制	指定管理 者制度	無

ウ 管理運営データ 2011年度（平成23年度）

（金額の単位：千円）

項目 主な建物	施設管理運営 費総計 (A)	(A) のうち 維持管理費	(A) のうち人件費	年間延べ利用 者数 (人) (B)	市民一人当たりの コスト (A) / 人口(※)	年間延べ利用者一人当 たりのコスト (A) / (B)
児童発達支援センター 「あおぞら園」 児童発達支援事業施設 「きらきら」	32,761	(10,209) (注)	(2,761)	9,755	0.1	3.4

(注) ふれあいプラザあかし西内に設置しているため、維持管理費の一部はふれあいプラザあかし西が一括計上している

(※) 2012年（平成24年）4月1日現在の市内人口 290,493人

エ その他のデータ 2011年度（平成23年度）

	定員
児童発達支援センター 「あおぞら園」	30名
児童発達支援事業施設 「きらきら」	10名

※各定員は一日当たりの定員を表しており、定員を上回る利用者が利用登録をしている。

4 公共施設の概要 - 保健・福祉施設 -

明石市公共施設白書

⑨高齢者ふれあいの里（中崎、大久保、魚住、二見）

高齢者に対する各種相談、高齢者の健康の増進及び教養の向上、レクリエーションのための場を総合的に提供しています。利用対象者は、60歳以上の「高齢者ふれあいの里利用証」または「高年手帳」を所持する明石市民です。

ア 建物データ

(金額の単位:千円)

項目	延べ面積 (㎡)	建築年 (年)	構造	耐震化	建物取得費	建替費用	市民一人当たりの建 替費用
高齢者ふれあいの里 中	665	1982	RC	施工済	97,800	266,000	0.9
高齢者ふれあいの里 大久保	936	1999	RC	改修不要	245,000	374,400	1.3
高齢者ふれあいの里 魚住	592	1985	RC	改修不要	115,000	236,800	0.8
高齢者ふれあいの里 二見	627	1987	RC	改修不要	124,200	250,800	0.9
合 計	2,820	-	-	-	582,000	1,128,000	3.9

イ 施設の概要

項目	施設の構成	利用時間			休館日	料金体系	管理 形態	避難所 指定
高齢者ふれあいの里 中	事務室、トレーニング 室、集会室(2)、大 広間、浴室(2)	9:00	～	16:00	日曜日 年末年始	無料 (満60歳以上の市 民のみ利用可能)	指定管理 者制度	無
高齢者ふれあいの里 大久保	事務室、多目的ル ーム、相談室、集会室 (2)、大広間、音楽 室、教養・娯楽コ ーナ、浴室(2)							
高齢者ふれあいの里 魚住	事務室、相談室、大 広間、集会室(2)、 浴室(2)							
高齢者ふれあいの里 二見	事務室、相談室、作 業所(2)、大広間、 集会室(2)、浴室(2)							

※7月、8月の利用時間は9:00から16:30

ウ 管理運営データ 2011年度（平成23年度）

(金額の単位:千円)

項目	施設管理運営 費総計(A)	(A)のうち 維持管理費	(A)のうち人件費	年間延べ利用 者数(人)(B)	市民一人当たりの コスト (A) / 人口(※)	年間延べ利用者一人当 たりのコスト (A) / (B)
高齢者ふれあいの里 中	79,930	(3,558)	(2,130)	29,234	0.3	0.6
高齢者ふれあいの里 大久保		(5,415)		48,090		
高齢者ふれあいの里 魚住		(4,442)		31,248		
高齢者ふれあいの里 二見		(4,209)		24,809		
合 計	79,930	(17,624)	(2,130)	133,381	0.3	0.6

(※) 2012年（平成24年）4月1日現在の市内人口 290,493人

⑨ さざなみ園

配偶者のない女子又はこれに準ずる事情にある女子及びその者の監護すべき児童を保護するとともに、これらの者の自立の促進を促し、その生活を支援する母子福祉施設です。

ア 建物データ

(金額の単位: 千円)

項目 主な建物	延べ面積 (㎡)	建築年 (年)	構造	耐震化	建物取得費	建替費用	市民一人当たりの建替費用
さざなみ園	843	1991	RC	改修不要	185,748	337,200	1.2

イ 施設の概要

項目 主な建物	施設の構成	利用時間	休館日	料金体系	管理形態	避難所指定
さざなみ園	母子室(12)、保育室(1)、事務室(1)、面談室(1)、集会室(1)、静養室(1)	—	—	児童福祉法による費用の徴収に関する規則で定める額	直営	無

ウ 管理運営データ 2011年度(平成23年度)

(金額の単位: 千円)

項目 主な建物	施設管理運営費総計(A)	うち維持管理費	うち人件費	年間延べ利用者数(人)(B)	市民一人当たりのコスト(A) / 人口(※)	年間延べ利用者一人当たりのコスト(A) / (B)
さざなみ園	40,777	(4,315)	(34,750)	—	0.1	—

(※) 2012年(平成24年)4月1日現在の市内人口 290,493人

エ その他のデータ 2011年度(平成23年度)

	定員	平均入所世帯数	利用率
さざなみ園	12世帯	3.3世帯	28.0%

4 公共施設の概要 - 保健・福祉施設 -

明石市公共施設白書

⑩ 厚生館（鳥羽、弁財天、松陰、西大窪、西八木、美里、上西）

地域社会全体の福祉の向上や人権啓発の住民交流の拠点となる開かれたセンターとして、生活上の相談事業や人権課題の解決のための各種事業を総合的に行っています。

ア 建物データ

(金額の単位:千円)

項目 主な建物	延べ面積 (㎡)	建築年 (年)	構造	耐震化	建物取得費	建替費用	市民一人当たりの建 替費用
鳥羽厚生館	339	1975	RC	施工済	40,069	135,600	0.5
弁財天厚生館	339	1977	RC	施工済	40,590	135,600	0.5
松陰厚生館	266	1975	RC	施工済	29,000	106,400	0.4
西大窪厚生館	340	1973	RC	施工済	23,010	136,000	0.5
西八木厚生館	369	1976	RC	施工済	50,190	147,600	0.5
美里厚生館	582	1964	RC	施工済	38,934	232,800	0.8
上西厚生館	566	1968	RC	施工済	44,640	226,400	0.8
合計	2,801	—	—	—	266,433	1,120,400	3.9

イ 施設の概要

項目 主な建物	施設の構成	利用時間			休館日	料金体系	管理 形態	避難所 指定
鳥羽厚生館 弁財天厚生館 松陰厚生館 西大窪厚生館 西八木厚生館 美里厚生館 上西厚生館	事務室、大会議室、 小会議室、和室、調 理室	9:00	～	17:00	日・祝日 年末年始	大会議室（午前） 450円 ほか ※部屋・時間により 異なる	直営	有

ウ 管理運営データ 2011年度（平成23年度）

(金額の単位:千円)

項目 主な建物	施設管理運営 費総計 (A)	うち 維持管理費	うち人件費	年間延べ利用 者数 (人) (B)	市民一人当たりの コスト (A) / 人口(※)	年間延べ利用者一人当 たりのコスト (A) / (B)
鳥羽厚生館	89,693	(817)	(43,440)	7,941	0.3	1.4
弁財天厚生館		(774)		6,916		
松陰厚生館		(653)		6,521		
西大窪厚生館		(700)		6,618		
西八木厚生館		(859)		7,630		
美里厚生館		(1,056)		21,022		
上西厚生館		(939)		9,513		
合計	89,693	(5,798)	(43,440)	66,161	0.3	1.4

(※) 2012年（平成24年）4月1日現在の市内人口 290,493人

4 公共施設の概要 - 保健・福祉施設 -

エ その他のデータ 2011年度（平成23年度）

室名	鳥羽厚生館			弁財天厚生館			松陰厚生館		
	利用可能回数	利用回数	稼働率	利用可能回数	利用回数	稼働率	利用可能回数	利用回数	稼働率
大会議室	590	407	69.0%	590	242	41.0%	590	281	47.6%
小会議室	590	318	53.9%	590	195	33.1%	590	120	20.3%
和室	590	12	2.0%	590	15	2.5%	590	107	18.1%
調理室	590	25	4.2%	590	35	5.9%	590	12	2.0%
合計（平均）	2,360	762	32.3%	2,360	487	20.6%	2,360	520	22.0%

室名	西大窪厚生館			西八木厚生館			美里厚生館		
	利用可能回数	利用回数	稼働率	利用可能回数	利用回数	稼働率	利用可能回数	利用回数	稼働率
大会議室	590	339	57.5%	590	382	64.7%	590	393	66.6%
小会議室	590	139	23.6%	590	108	18.3%	590	156	26.4%
和室	590	27	4.6%	590	61	10.3%	590	97	16.4%
調理室	590	9	1.5%	590	67	11.4%	590	72	12.2%
合計（平均）	2,360	514	21.8%	2,360	618	26.2%	2,360	718	30.4%

室名	上西厚生館		
	利用可能回数	利用回数	稼働率
大会議室	590	412	69.8%
小会議室	590	147	24.9%
和室	590	95	16.1%
調理室	590	72	12.2%
合計（平均）	2,360	726	30.8%

(4)保健・福祉施設配置図



※⑤発達支援センター及び⑦児童発達支援センター「あおぞら園」、児童発達支援事業施設「きらきら」は、③ふれあいプラザあかし西内に設置されているため、配置図には記載しておりません。

(5) 医療施設

(金額の単位: 千円)

主な建物	項目	延べ面積 (㎡)	施設管理運営 費総計 (A)	(A) のうち 維持管理費	建替費用	備 考
① 夜間休日応急診療所 ▼		868	311,505	6,703	347,200	・明石市医師会と区分所有している建物内にあり。延べ面積から明石市医師会所有分は除く。
② 休日歯科急病センター兼障害者等歯科診療所 ▼		(175)	52,290	—	—	・総合福祉センター内に設置。
合 計		868	363,795	6,703	347,200	

▼…指定管理者制度導入施設

4 公共施設の概要 - 医療施設 -

明石市公共施設白書

① 夜間休日応急診療所

内科と小児科があり、夜間及び休日における急病患者に対し、応急的な治療を行います。

ア 建物データ

(金額の単位:千円)

項目 主な建物	延べ面積 (㎡)	建築年 (年)	構造	耐震化	建物取得費	建替費用	市民一人当たりの建 替費用
夜間休日応急診療所	868	2003	RC	改修不要	233,668	347,200	1.2

イ 施設の概要

項目 主な建物	施設の構成	利用時間	休館日	料金体系	管理 形態	避難所 指定
夜間休日応急診療所	事務室、待合室、薬 局、診察室(4)、処 置室、X線室	夜間 内科	-	診察料	指定管理 者制度	無
		21:00 ~ 6:00				
		夜間 小児科				
		21:00 ~ 0:00				
日曜・祝日・年末年始 (内科・小児科とも)	9:00 ~ 18:00					

ウ 管理運営データ 2011年度(平成23年度)

(金額の単位:千円)

項目 主な建物	施設管理運営 費総計 (A)	うち 維持管理費	うち人件費	年間延べ利用 者数 (人) (B)	市民一人当たりの コスト (A) / 人口(※)	年間延べ利用者一人当 たりのコスト (A) / (B)
夜間休日応急診療所	311,505	(6,703)	(3,400)	19,204	1.1	16.2

(※) 2012年(平成24年)4月1日現在の市内人口 290,493人

②休日歯科急病センター兼障害者等歯科診療所

総合福祉センター内に設置されており、休日における応急の歯科診療並びに障害者、障害児及び寝たきり高齢者の歯科診療並びに歯科相談を行っています。

ア 建物データ 他の施設内に設置しているため、建物データの記載を省略しています。

イ 施設の概要

項目 主な建物	施設の構成	利用時間	休館日	料金体系	管理 形態	避難所 指定
休日歯科急病センター 兼障害者等歯科診療所	医局、待合室、診察 室、予診室、X線室	障害者等歯科診療 (毎週 水・木)	月・火・金・土(祝 日、年末年始を除 く)	診察料	指定管理 者制度	無
		13:00 ~ 16:00				
		障害者(児)電話歯科相談 (月から金)				
		10:00 ~ 12:00				
		13:00 ~ 16:00				
		休日歯科診療 (日・祝日・年末年始)				
10:00 ~ 13:30						

ウ 管理運営データ 2011年度(平成23年度)

(金額の単位:千円)

項目 主な建物	施設管理運営 費総計(A)	(A)のうち 維持管理費	(A)のうち人件費	年間延べ利用 者数(人)(B)	市民一人当たりの コスト (A) / 人口(※)	年間延べ利用者一人当 たりのコスト (A) / (B)
休日歯科急病センター 兼障害者等歯科診療所	52,290	(注)	(6,800)	1,677	0.2	31.2

(注) 総合福祉センターに設置しているため、
総合福祉センターに一括計上している

(※) 2012年(平成24年)4月1日現在の市内人口 290,493人

エ その他のデータ 2011年度(平成23年度)

	休日歯科急病センター	障害者等歯科診療所
年 間 利 用 者 数	490人	1,187人

(5) 医療施設配置図



※②休日歯科急病センター兼障害者等歯科診療所は、(4)保健・福祉施設の②総合福祉センター内に設置されています。

① 夜間休日応急診療所



(6) 子育て支援施設

(金額の単位: 千円)

主な建物	項目	延べ面積 (㎡)	施設管理運営 費総計 (A)	(A) のうち 維持管理費	建替費用	備 考
① 保 育 所 (11 ヶ 所)		6,721	1,634,596	47,607	2,217,600	
② 幼 稚 園 (28 園)		31,391	599,900	24,478	10,358,700	
③放課後児童クラブ(28ヶ所)		781	475,224	84,892	876,150	
合 計		38,893	2,709,720	156,977	13,452,450	

※放課後児童クラブとして独立した建築物のみの面積を記載しています。学校施設内に設置されているため、その使用面積を学校施設(小学校)に含めているものを合わせると、放課後児童クラブとして使用している面積は、全体で4,473㎡となります。

4 公共施設の概要 - 子育て支援施設 -

明石市公共施設白書

①保育所（11ヶ所）

保護者が仕事や病気などの事情で、昼間に家庭で保育ができない就学前までの乳幼児を、保護者に代わって保育する児童福祉施設です。

ア 建物データ

(金額の単位: 千円)

項目 主な建物	延べ面積 (㎡)	建築年 (年)	構造	耐震化	建物取得費	建替費用	市民一人当たりの建 替費用
松が丘保育所	630	1973	RC	施工済	38,200	207,900	0.7
明南保育所	613	1973	S	改修不要	70,960	202,290	0.7
王子保育所	363	1971	RC	改修不要	28,085	119,460	0.4
鳥羽保育所	725	1991	RC	改修不要	180,324	239,250	0.8
松陰保育所	700	1978	RC	改修不要	75,568	231,000	0.8
高丘保育所	811	1976	RC	施工済	81,244	267,630	0.9
八木保育所	675	1980	RC	改修不要	82,808	222,750	0.8
江井島保育所	622	1994	RC	改修不要	201,452	205,260	0.7
中尾保育所	675	1976	RC	施工済	63,565	222,750	0.8
土山保育所	428	1971	W	施工済	40,620	141,240	0.5
二見保育所	479	1988	RC	改修不要	89,900	158,070	0.5
合計	6,721	-	-	-	952,726	2,217,600	7.6

イ 施設の概要

項目 主な建物	施設の構成	利用時間			休館日	料金体系	管理 形態	避難所 指定
保育所（11か所）	乳児室・ほふく室、 保育室、調理室、事 務室 ほか	7:00	～	19:00	日曜日・祝日 年末年始	保護者の所得に応 じ、0円から 62,500円までの額 の保育料(月額)	直営	無

ウ 管理運営データ 2011年度（平成23年度）

(金額の単位: 千円)

項目 主な建物	施設管理運営 費総計(A)	うち 維持管理費	うち人件費	園児数(人) (B)	市民一人当たりの コスト (A) / 人口(※)	園児一人当たりの コスト (A) / (B)
保 育 所	1,634,596	(47,607)	(1,334,650)	1,125	5.6	1,453.0

(※) 2012年（平成24年）4月1日現在の市内人口 290,493人

エ その他のデータ 2011年度（平成23年度）

	定員	クラス数	園児数
松が丘保育所	110人	5クラス	122人
明南保育所	80人	5クラス	114人
王子保育所	60人	5クラス	80人
鳥羽保育所	110人	6クラス	127人
松陰保育所	100人	5クラス	115人
高丘保育所	100人	5クラス	116人
八木保育所	70人	5クラス	99人
江井島保育所	80人	5クラス	96人
中尾保育所	100人	5クラス	117人
土山保育所	60人	5クラス	60人
二見保育所	70人	5クラス	79人
合計(平均)	940人	56クラス	1,125人

4 公共施設の概要 - 子育て支援施設 -

明石市公共施設白書

②幼稚園（28園）

小学校入学前までの幼児に対し、その心身の発達を助長することを目的とした教育を行う、学校教育法を根拠法令とする施設です。

平成24年11月から貴崎・藤江・高丘東幼稚園において、余裕教室を活用して、民間の保育所分園を開園しています。

ア 建物データ

（金額の単位：千円）

項目 主な建物	延べ面積 (㎡)	建築年 (年)	構造	耐震化	建物取得費	建替費用	市民一人当たりの建替費用
播陽幼稚園	1,033	1981	RC	改修不要	115,628	340,890	1.2
明石幼稚園	776	1979	RC	改修不要	90,273	256,080	0.9
松が丘幼稚園	1,270	1971	RC	改修不要	58,755	419,100	1.4
朝霧幼稚園	895	1973	RC	改修不要	60,112	295,350	1.0
人丸幼稚園	1,338	1992	RC	改修不要	304,028	441,210	1.5
大観幼稚園	778	1961	RC	施工済	32,245	256,410	0.9
王子幼稚園	872	1963	RC	一部施工済	45,270	288,090	1.0
林幼稚園	897	1965	W	施工済	69,340	296,010	1.0
鳥羽幼稚園	1,387	1965	RC	一部施工済	97,328	457,710	1.6
和坂幼稚園	702	1984	RC	改修不要	96,733	231,660	0.8
沢池幼稚園	908	1980	S	改修不要	93,155	299,640	1.0
藤江幼稚園	1,789	1968	RC	施工済	96,602	590,370	2.0
花園幼稚園	1,409	1970	RC	改修不要	117,710	464,970	1.6
貴崎幼稚園	1,127	1968	RC	施工済	50,510	371,910	1.3
大久保幼稚園	1,372	1964	RC	一部施工済	96,797	452,430	1.6
大久保南幼稚園	1,838	1999	RC	改修不要	384,870	606,210	2.1
高丘東幼稚園	1,045	1975	RC	改修不要	94,680	344,850	1.2
高丘西幼稚園	1,045	1976	RC	改修不要	96,552	344,850	1.2
山手幼稚園	1,112	1956	RC	施工済	50,750	366,960	1.3
谷八木幼稚園	694	1961	RC	施工済	33,440	229,020	0.8
江井島幼稚園	1,283	1975	RC	改修不要	101,509	423,390	1.5
魚住幼稚園	1,030	1966	CB	施工済	47,050	340,230	1.2
清水幼稚園	1,054	1980	RC	改修不要	142,450	348,150	1.2
錦が丘幼稚園	996	1976	RC	改修不要	138,560	328,350	1.1
錦浦幼稚園	1,073	1970	RC	施工済	106,668	354,090	1.2
二見幼稚園	1,243	1966	RC	施工済	59,100	409,860	1.4
二見北幼稚園	1,306	1974	RC	改修不要	158,658	430,650	1.5
二見西幼稚園	1,122	1998	RC	改修不要	291,585	370,260	1.3
合計	31,391	-	-	-	3,130,358	10,358,700	35.7

イ 施設の概要

項目 主な建物	施設の構成	利用時間	休館日	料金体系	管理形態	避難所指定
幼稚園（28園）	職員室、保育室、大保育室 ほか	-	土・日・祝日 春季・夏季・冬季休業日あり	入園料 5,000円 保育料 年額 94,800円	直営	無

ウ 管理運営データ 2011年度（平成23年度）

（金額の単位：千円）

項目 主な建物	施設管理運営費総計（A）	うち維持管理費	うち人件費	園児数（人）（B）	市民一人当たりのコスト（A）／人口（※）	園児一人当たりのコスト（A）／（B）
幼稚園（28園）	599,900	(24,478)	(254,467)	2,643	2.1	227.0

（※）2012年（平成24年）4月1日現在の市内人口 290,493人

4 公共施設の概要 - 子育て支援施設 -

明石市公共施設白書

工 その他のデータ 2011年度（平成23年度）

	学級数	園児数
播陽幼稚園	2学級	31人
明石幼稚園	3学級	64人
松が丘幼稚園	3学級	54人
朝霧幼稚園	4学級	110人
人丸幼稚園	4学級	105人
大観幼稚園	2学級	42人
王子幼稚園	2学級	46人
林幼稚園	3学級	71人
鳥羽幼稚園	4学級	88人
和坂幼稚園	3学級	58人
沢池幼稚園	4学級	99人
藤江幼稚園	4学級	99人
花園幼稚園	4学級	85人
貴崎幼稚園	2学級	40人

	学級数	園児数
大久保幼稚園	9学級	256人
大久保南幼稚園	6学級	184人
高丘東幼稚園	2学級	46人
高丘西幼稚園	4学級	77人
山手幼稚園	6学級	178人
谷八木幼稚園	3学級	72人
江井島幼稚園	6学級	145人
魚住幼稚園	5学級	133人
清水幼稚園	4学級	75人
錦が丘幼稚園	3学級	71人
錦浦幼稚園	7学級	161人
二見幼稚園	3学級	61人
二見北幼稚園	4学級	78人
二見西幼稚園	4学級	114人
合計	110学級	2,643人

4 公共施設の概要 - 子育て支援施設 -

明石市公共施設白書

③放課後児童クラブ（28ヶ所）

保護者が就業等により昼間家庭にいない小学校低学年児童等を対象に、授業の終了後に適切な遊び及び生活の場を与え、児童の健全な育成を図ることを目的としています。

ア 建物データ（独立した建物に設置されているもの）8ヶ所

（金額の単位：千円）

主な建物	項目	延べ面積 (㎡)	建築年 (年)	構造	耐震化	建物取得費	建替費用	市民一人当たりの建 替費用
和坂児童クラブ		106	1999	S	改修不要	13,546	34,960	0.1
貴崎児童クラブ		67	1999	S	改修不要	6,810	22,179	0.1
大久保南児童クラブ		80	2006	S	改修不要	7,580	26,301	0.1
山手児童クラブ		119	2003	S	改修不要	7,552	39,296	0.1
二見児童クラブ		84	1999	S	改修不要	6,810	27,720	0.1
二見北児童クラブ		266	2003	S	改修不要	18,184	87,747	0.3
二見西児童クラブ		60	2001	S	改修不要	9,503	19,648	0.1
合計		781	—	—	—	69,985	257,852	0.9

イ 施設の概要

主な建物	項目	施設の構成	利用時間	休館日	料金体系	管理 形態	避難所 指定			
放課後児童クラブ (28ヶ所)		小学校、プレハブな どに設置	平日	日曜日・祝日 年末年始 8月13日から8月 15日	<ul style="list-style-type: none"> 月額8,000円（8月は12,000円） 延長料金 月額2,000円 ※各種減額制度有 	委託	有			
			授業 終了後					～	18:30	
			土曜日					8:30	～	17:00
			長期休業日（土曜除く）					8:00	～	18:30

ウ 管理運営データ 2011年度（平成23年度）

（金額の単位：千円）

主な建物	項目	施設管理運営 費総計 (A)	うち 維持管理費	うち人件費	児童数 (人) (B)	市民一人当たりの コスト (A) / 人口(※)	児童一人当たりの コスト (A) / (B)
放課後児童クラブ		475,224	(84,892)	(11,846)	1,995	1.6	238.2

(※) 2012年（平成24年）4月1日現在の市内人口 290,493人

4 公共施設の概要 - 子育て支援施設 -

エ その他のデータ 2011年度（平成23年度）

	定員	児童数	利用率
松が丘	100人	62人	62.0%
朝霧	80人	64人	80.0%
人丸	100人	95人	95.0%
中崎	45人	50人	111.1%
明石	80人	80人	100.0%
大観	40人	43人	107.5%
王子	80人	62人	77.5%
林	80人	70人	87.5%
和坂	65人	27人	41.5%
鳥羽	65人	65人	100.0%
沢池	140人	87人	62.1%
藤江	80人	80人	100.0%
花園	80人	64人	80.0%
貴崎	65人	40人	61.5%

	定員	児童数	利用率
大久保	135人	132人	97.8%
大久保南	128人	130人	101.6%
高丘東	80人	88人	110.0%
高丘西	45人	46人	102.2%
山手	140人	72人	51.4%
谷八木	80人	65人	81.3%
江井島	140人	77人	55.0%
魚住	120人	75人	62.5%
清水	135人	73人	54.1%
錦が丘	45人	51人	113.3%
錦浦	135人	96人	71.1%
二見	70人	44人	62.9%
二見北	120人	100人	83.3%
二見西	105人	57人	54.3%
合計	2,578人	1,995人	77.4%

(6) 子育て支援施設配置図



※②幼稚園（28園）は小学校に隣接しており、③放課後児童クラブ（28ヶ所）は小学校内に設置しているため、配置図には記載しておりません。

①松が丘保育所



② 播陽幼稚園



(7) 学校教育系施設

(金額の単位: 千円)

主な建物	項目	延べ面積 (㎡)	施設管理運営 費総計 (A)	(A) のうち 維持管理費	建替費用	備 考
① 小 学 校 (28 校)		216,963	5,352,430	447,441	71,598,450	
② 中 学 校 (13 校)		129,674	1,667,563	181,761	42,794,400	
③ 明 石 商 業 高 等 学 校		16,768	760,644	15,308	5,534,430	
④ 明 石 養 護 学 校		4,228	118,051	10,733	1,395,570	
⑤ 教 育 研 究 所		(266)	36,825	241	—	・中崎小学校内に設置されてお り、延べ面積は①小学校(28 校)に含む。
合 計		367,633	7,935,513	655,484	121,322,850	

4 公共施設の概要 - 学校教育系施設 -

明石市公共施設白書

①小学校（28校）

心身の発達にに応じて、義務教育として行われる普通教育のうち基礎的なものを施しています。

ア 建物データ

（金額の単位：千円）

主な建物	項目	延べ面積 (㎡)	建築年 (年)	構造	耐震化	建物取得費	建替費用	市民一人当たりの 建替費用
明石小学校		6,920	1978	RC	一部施工済	689,220	2,283,600	7.9
松が丘小学校		8,567	1967	RC	施工済	343,393	2,827,110	9.7
朝霧小学校		7,196	1970	RC	一部施工済	373,018	2,375,010	8.2
人丸小学校		9,864	1960	RC	一部未施工	891,389	3,254,130	11.2
中崎小学校		7,033	1981	RC	一部施工済	1,107,178	2,321,220	8.0
大観小学校		6,014	1968	RC	施工済	813,118	1,984,950	6.8
王子小学校		6,751	1969	RC	一部施工済	506,478	2,227,830	7.7
林小学校		7,547	1970	RC	一部施工済	627,147	2,490,840	8.6
鳥羽小学校		7,987	1966	RC	一部施工済	865,136	2,636,040	9.1
和坂小学校		6,134	1984	RC	改修不要	787,606	2,023,890	7.0
沢池小学校		6,301	1980	RC	一部施工済	688,991	2,079,660	7.2
藤江小学校		8,587	1969	RC	施工済	466,003	2,833,710	9.8
花園小学校		7,993	1970	RC	一部施工済	1,161,080	2,637,690	9.1
貴崎小学校		7,150	1966	RC	施工済	1,024,938	2,359,500	8.1
大久保小学校		9,526	1956	RC	施工済	707,494	3,143,910	10.8
大久保南小学校		8,436	1999	RC	改修不要	1,988,590	2,783,550	9.6
高丘東小学校		8,691	1975	RC	一部施工済	688,483	2,868,360	9.9
高丘西小学校		7,480	1975	RC	一部施工済	598,388	2,468,400	8.5
山手小学校		8,041	1968	RC	施工済	845,306	2,653,530	9.1
谷八木小学校		7,380	1978	RC	一部未施工	722,008	2,435,730	8.4
江井島小学校		9,731	1960	RC	施工済	1,227,659	3,211,230	11.1
魚住小学校		8,029	1970	RC	施工済	732,748	2,649,570	9.1
清水小学校		7,830	1980	RC	一部施工済	818,155	2,583,900	8.9
錦が丘小学校		6,362	1974	RC	施工済	497,560	2,099,460	7.2
錦浦小学校		8,135	1972	RC	一部施工済	958,450	2,684,550	9.2
二見小学校		7,230	1963	RC	施工済	620,398	2,385,900	8.2
二見北小学校		8,666	1963	RC	施工済	581,915	2,859,450	9.8
二見西小学校		7,382	1998	RC	改修不要	1,716,048	2,435,730	8.4
合計		216,963	—	—	—	23,047,896	71,598,450	246.5

※耐震化の施工状況の詳細について、市教育委員会のホームページに掲載しています。

イ 施設の概要

主な建物	項目	施設の構成	利用時間	休館日	料金体系	管理形態	避難所指定
小学校（28校）		普通教室、管理特別教室、体育館、プール ほか	—	—	—	直営	有

ウ 管理運営データ 2011年度（平成23年度）

（金額の単位：千円）

主な建物	項目	施設管理運営 総計（A）	うち 維持管理費	うち人件費	生徒数（人） （B）	市民一人当たりの コスト （A）／人口（※）	生徒一人当たりの コスト （A）／（B）
小学校（28校）		5,352,430	(447,441)	(1,100,011)	16,104	18.4	332.4

（※）2012年（平成24年）4月1日現在の市内人口 290,493人

4 公共施設の概要 - 学校教育系施設 -

明石市公共施設白書

工 その他のデータ 2011年度（平成23年度）

主な建物	項目	普通教室 保有数	学級数	生徒数
明石小学校		30室	18学級	458人
松が丘小学校		31室	14学級	382人
朝霧小学校		33室	20学級	602人
人丸小学校		40室	25学級	788人
中崎小学校		26室	14学級	307人
大観小学校		18室	12学級	259人
王子小学校		25室	13学級	294人
林小学校		26室	17学級	446人
鳥羽小学校		33室	20学級	512人
和坂小学校		19室	14学級	333人
沢池小学校		26室	20学級	597人
藤江小学校		33室	20学級	558人
花園小学校		32室	17学級	446人
貴崎小学校		23室	14学級	308人
大久保小学校		41室	36学級	1,157人
大久保南小学校		40室	35学級	1,115人
高丘東小学校		33室	13学級	341人
高丘西小学校		29室	18学級	470人
山手小学校		31室	24学級	751人
谷八木小学校		21室	14学級	401人
江井島小学校		40室	32学級	964人
魚住小学校		31室	26学級	749人
清水小学校		31室	28学級	701人
錦が丘小学校		26室	17学級	425人
錦浦小学校		36室	31学級	927人
二見小学校		27室	17学級	456人
二見北小学校		33室	26学級	774人
二見西小学校		23室	20学級	583人
合 計		837室	575学級	16,104人

4 公共施設の概要 - 学校教育系施設 -

明石市公共施設白書

②中学校（13校）

小学校における教育の基礎の上に、心身の発達に応じて義務教育として行われる普通教育を施しています。

ア 建物データ

（金額の単位：千円）

主な建物	項目	延べ面積 (㎡)	建築年 (年)	構造	耐震化	建物取得費	建替費用	市民一人当たり の建替費用
錦城中学校		5,713	1953	RC	一部施工済	245,136	1,885,950	6.5
朝霧中学校		9,732	1975	RC	一部施工済	984,497	3,211,890	11.1
大蔵中学校		10,770	1969	RC	施工済	926,417	3,554,100	12.2
衣川中学校		10,520	1969	RC	一部施工済	1,286,421	3,471,600	12.0
野々池中学校		9,647	1977	RC	一部施工済	1,190,600	3,183,840	11.0
望海中学校		12,219	1972	RC	一部施工済	939,215	4,032,930	13.9
大久保中学校		10,671	1961	RC	施工済	921,801	3,521,430	12.1
大久保北中学校		9,702	1987	RC	改修不要	1,280,584	3,201,660	11.0
高丘中学校		10,639	1975	RC	施工済	1,025,190	3,510,870	12.1
江井島中学校		8,459	1979	RC	一部施工済	993,109	2,791,800	9.6
魚住中学校		9,034	1958	RC	施工済	733,402	2,981,220	10.3
魚住東中学校		10,822	1982	RC	施工済	1,322,602	3,571,590	12.3
二見中学校		11,744	1972	RC	一部施工済	716,903	3,875,520	13.3
合計		129,674	—	—	—	12,565,877	42,794,400	147.3

イ 施設の概要

主な建物	項目	施設の構成	利用時間	休館日	料金体系	管理 形態	避難所 指定
中学校（13校）		普通教室、管理特別 教室、体育館、プ ール ほか	—	—	—	直営	有

ウ 管理運営データ 2011年度（平成23年度）

（金額の単位：千円）

主な建物	項目	施設管理運営 総計（A）	うち 維持管理費	うち人件費	生徒数（人） （B）	市民一人当たりの コスト （A）／人口（※）	生徒一人当たりの コスト （A）／（B）
中学校（13校）		1,667,563	(181,761)	(364,391)	8,394	5.7	198.7

（※）2012年（平成24年）4月1日現在の市内人口 290,493人

エ その他のデータ 2011年度（平成23年度）

主な建物	項目	普通教室 保有数	学級数	生徒数
錦城中学校		13室	8学級	198人
朝霧中学校		30室	14学級	458人
大蔵中学校		25室	17学級	563人
衣川中学校		32室	17学級	536人
野々池中学校		28室	21学級	688人
望海中学校		33室	23学級	752人
大久保中学校		31室	30学級	1,044人
大久保北中学校		22室	17学級	524人
高丘中学校		23室	12学級	384人
江井島中学校		22室	18学級	624人
魚住中学校		29室	33学級	972人
魚住東中学校		24室	20学級	668人
二見中学校		34室	28学級	983人
合計		346室	258学級	8,394人

4 公共施設の概要 - 学校教育系施設 -

明石市公共施設白書

③明石商業高等学校

昭和28年開校の東播磨地区唯一の市立商業科の学校です。各学年に国際会計科1クラスと商業科7クラスからなる商業に関する専門高校です。

ア 建物データ

(金額の単位:千円)

項目	延べ面積 (㎡)	建築年 (年)	構造	耐震化	建物取得費	建替費用	市民一人当たりの 建替費用
明石商業高等学校	16,768	1978	RC	施工済	1,403,780	5,534,430	19.1

イ 施設の概要

項目	施設の構成	利用時間	休館日	料金体系	管理 形態	避難所 指定
明石商業高等学校	校長室、職員室、事務室、用務員室、放送室、会議室、学習室、普通教室、特別教室及び準備室、コンピューター室、音楽室、図書館、美術室、保健室、食堂、体育館、ほか	—	—	—	直営	無

ウ 管理運営データ 2011年度(平成23年度)

(金額の単位:千円)

項目	施設管理運営 総計(A)	うち 維持管理費	うち人件費	生徒数(人) (B)	市民一人当たりの コスト (A) / 人口(※)	生徒一人当たりの コスト (A) / (B)
明石商業高等学校	760,644	(15,308)	(577,998)	925	2.6	822.3

(※) 2012年(平成24年)4月1日現在の市内人口 290,493人

エ その他のデータ 2011年度(平成23年度)

	1年(H24年度入学)	2年(H23年度入学)	3年(H22年度入学)	合計
国際会計科 (定員40名)	29人	39人	37人	105人
商業科 (定員280名)	280人	275人	265人	820人
合計	309人	314人	302人	925人

④明石養護学校

視覚障害者、聴覚障害者、知的障害者、肢体不自由又は病弱者に対して小・中・高に準ずる教育を施し、障害による学習上または生活上の困難を克服し自立を図るために必要な知能技能を授けています。(学級数 13 クラス 生徒数 34 名)

ア 建物データ

(金額の単位:千円)

項目 主な建物	延べ面積 (㎡)	建築年 (年)	構造	耐震化	建物取得費	建替費用	市民一人当たりの 建替費用
明石養護学校	4,228	1982	RC	一部施工済	623,862	1,395,570	4.8

イ 施設の概要

項目 主な建物	施設の構成	利用時間	休館日	料金体系	管理 形態	避難所 指定
明石養護学校	教室、体育館、音楽室など	—	—	—	直営	有

ウ 管理運営データ 2011年度(平成23年度)

(金額の単位:千円)

項目 主な建物	施設管理運営 総計(A)	うち 維持管理費	うち人件費	生徒数(人) (B)	市民一人当たりの コスト (A) / 人口(※)	生徒一人当たりの コスト (A) / (B)
明石養護学校	118,051	(10,733)	(33,016)	34	0.4	3,472.1

(※) 2012年(平成24年)4月1日現在の市内人口 290,493人

エ その他のデータ 2011年度(平成23年度)

	小学部	中学部	高等部	合計
生徒数	11人	13人	10人	34人

⑤教育研究所

明石市の教育上の課題について調査研究を行うとともに、学校教育の今日的課題、教職員の研修ニーズに応じた講座を企画・開催しています。教職員の自主的なグループ研究の助成も行っています。

ア 建物データ 他の施設内に設置しているため、建物データの記載を省略しています。

イ 施設の概要 掲載できるデータが少ないため、記載を省略しています。

ウ 管理データ 2011年度(平成23年度)

(金額の単位:千円)

項目 主な建物	延べ面積 (㎡)	建築年 (年)	構造	施設管理運営 費総計(A)	うち 維持管理費	うち人件費	市民一人当たりの コスト (A) / 人口(※)
教育研究所	(266)	1981	RC	36,825	(241)	(29,800)	0.1

(※) 2012年(平成24年)4月1日現在の市内人口 290,493人

4 公共施設の概要 - 学校教育系施設 -

(7) 学校教育系施設配置図（小学校）



※小学校には、(6)子育て支援施設の②幼稚園（28園）が隣接しています。

(7) 学校教育系施設配置図（中学校・高等学校・養護学校）



※⑤教育研究所は中崎小学校内に設置しているため、配置図には記載しておりません。

(8) 産業系施設

(金額の単位: 千円)

主な建物	項目	延べ面積 (㎡)	施設管理運営 費総計 (A)	(A) のうち 維持管理費	建替費用	備 考
①	産業交流センター ▼	5,071	63,799	50,708	2,028,400	
②	勤労福祉会館 ▼	4,373	61,260	27,333	1,749,200	
③	中高年齢労働者福祉センター (サンライフ明石) ▼	1,869	31,908	10,093	747,636	
④	卸売市場	25,608	255,233	142,082	10,244,400	
合 計		36,921	412,200	230,216	14,769,636	

▼…指定管理者制度導入施設

4 公共施設の概要 - 産業系施設 -

明石市公共施設白書

①産業交流センター

産業交流、人材育成、産業経済情報の収集・提供、経営相談及び技術相談を行うことのほか、展示会、催物、研修、諸会合等を行うための場所を提供しています。

ア 建物データ

(金額の単位: 千円)

項目 主な建物	延べ面積 (㎡)	建築年 (年)	構造	耐震化	建物取得費	建替費用	市民一人当たりの建 替費用
産業交流センター	5,071	1998	SRC	改修不要	1,876,692	2,028,400	7.0

イ 施設の概要

項目 主な建物	施設の構成	利用時間			休館日	料金体系	管理 形態	避難所 指定
産業交流センター	展示場(1)、多目的 ホール(1)、研修室 (4)、会議室(3)	9:00	~	21:00	月曜日 年末年始	明石市立産業交流セ ンター条例で定める 額の利用料金 例：研修室2 3,300円(午前) ※部屋・時間により 異なる	指定管理 者制度	無

ウ 管理運営データ 2011年度(平成23年度)

(金額の単位: 千円)

項目 主な建物	施設管理運営 費総計(A)	うち 維持管理費	うち人件費	年間延べ利用 者数(人)(B)	市民一人当たりの コスト (A) / 人口(※)	年間延べ利用者一人当 たりのコスト (A) / (B)
産業交流センター	63,799	(50,708)	(1,275)	129,039	0.2	0.5

(※) 2012年(平成24年)4月1日現在の市内人口 290,493人

エ その他のデータ 2011年度(平成23年度)

(金額の単位: 千円)

	利用可能回数	利用回数	稼働率	利用料収入
1階展示場	927	298	32.1%	37,017
2階多目的ホール	927	297	32.0%	
4階研修室1A	927	480	51.8%	
4階研修室1B	927	463	49.9%	
4階研修室1C	927	460	49.6%	
4階研修室2	927	532	57.4%	
5階会議室1	927	97	10.5%	
5階会議室2	927	326	35.2%	
5階会議室3	927	403	43.5%	
合計(平均)	8,343	3,356	40.2%	

4 公共施設の概要 - 産業系施設 -

明石市公共施設白書

② 勤労福祉会館

勤労市民及びその団体の諸会合や研修、教養及び文化の向上、スポーツ及びレクリエーションの振興に寄与するための場所を提供しています。

ア 建物データ

(金額の単位:千円)

項目	延べ面積 (㎡)	建築年 (年)	構造	耐震化	建物取得費	建替費用	市民一人当たりの建替費用
勤 労 福 祉 会 館	4,373	1982	RC	改修不要	799,440	1,749,200	6.0

イ 施設の概要

項目	施設の構成	利用時間			休館日	料金体系	管理形態	避難所指定
勤 労 福 祉 会 館	和室(1) 会議室(5) 講習室(2) 体育室(1) トレーニング室(1)	9:00	～	21:00	火曜日 年末年始	明石市立勤労福祉会館条例に定める額の 利用料金 例：体育室全面 4,200円（午前） ※部屋・時間により異なる	指定管理者制度	無

ウ 管理運営データ 2011年度（平成23年度）

(金額の単位:千円)

項目	施設管理運営費総計 (A)	うち維持管理費	うち人件費	年間延べ利用者数 (人) (B)	市民一人当たりのコスト (A) / 人口(※)	年間延べ利用者一人当たりのコスト (A) / (B)
勤 労 福 祉 会 館	61,260	(27,333)	(1,275)	129,039	0.2	0.5

(※) 2012年（平成24年）4月1日現在の市内人口 290,493人

エ その他のデータ 2011年度（平成23年度）

(金額の単位:千円)

	利用可能回数	利用回数	稼働率	利用料収入	
ギャラリー	309	168	54.4%	12,587	
和室	864	365	42.2%		
第1講習室	864	383	44.3%		
第2講習室	864	417	48.3%		
第1会議室	864	526	60.9%		
第2会議室	864	534	61.8%		
第3会議室	864	378	43.8%		
多目的ホール	864	294	34.0%		
第4会議室	864	376	43.5%		
第5会議室	864	416	48.2%		
体育館	864	832	96.3%		
トレーニング室	309	309	100.0%		
合計（平均）	8,394	4,704	56.0%		12,587

※合計（平均）には、多目的ホールの数値は含まない。（多目的ホールとは、第4会議室と第5会議室を一体利用する場合の室名称であり、その利用回数等はそれぞれの会議室に含むため。）

4 公共施設の概要 - 産業系施設 -

明石市公共施設白書

③中高齢労働者福祉センター（サンライフ明石）

中高齢労働者等の諸会合や研修、教養及び文化の向上、スポーツ及びレクリエーションの振興に寄与するための場所を提供しています。また、職業講習、職業情報の提供も行っていきます。

ア 建物データ

(金額の単位:千円)

項目 主な建物	延べ面積 (㎡)	建築年 (年)	構造	耐震化	建物取得費	建替費用	市民一人当たりの建 替費用
中高齢労働者福祉 セ ン タ ー	1,869	1986	RC	改修不要	363,970	747,636	2.6

イ 施設の概要

項目 主な建物	施設の構成	利用時間			休館日	料金体系	管理 形態	避難所 指定
中高齢労働者福祉 セ ン タ ー	講習室(1) 研修室(1) 教養・文化室(1) 会議室(1) 体育室(1) トレーニング室(1)	9:00	~	21:00	月曜日 年末年始	明石市立中高齢労働者福祉センター条例で定める額の利用料金 体育室全面 2,900円(午前) ※部屋・時間により異なる	指定管理者制度	無

ウ 管理運営データ 2011年度(平成23年度)

(金額の単位:千円)

項目 主な建物	施設管理運営 費総計(A)	うち 維持管理費	うち人件費	年間延べ利用 者数(B)	市民一人当たりの コスト (A) / 人口(※)	年間延べ利用者一人当 たりのコスト (A) / (B)
中高齢労働者福祉 セ ン タ ー	31,908	(10,093)	(1,275)	61,390	0.1	0.5

(※) 2012年(平成24年)4月1日現在の市内人口 290,493人

エ その他のデータ 2011年度(平成23年度)

(金額の単位:千円)

	利用可能回数	利用回数	稼働率	利用料収入
1階体育室	867	849	97.9%	7,924
2階研修室	867	565	65.2%	
2階教育文化室	867	512	59.1%	
2階職業講習室	867	610	70.4%	
2階会議室	867	491	56.6%	
3階トレーニング室	309	309	100.0%	
合計(平均)	4,644	3,336	71.8%	7,924

④卸売市場

地域の特色を生かした地方卸売市場として、生鮮食料品の取引の適正化とその流通の円滑化など、市民生活の安定を図ることを目的として、地場の新鮮な魚・野菜等を消費者に供給する流通拠点たる役割を果たしています。

ア 建物データ

(金額の単位:千円)

項目 主な建物	延べ面積 (㎡)	建築年 (年)	構造	耐震化	建物取得費	建替費用	市民一人当たりの建替費用
卸 売 市 場	25,608	1976	S	未施工	2,488,823	10,244,400	35.3

イ 施設の概要

項目 主な建物	施設の構成	利用時間	休館日	料金体系	管理形態	避難所指定
卸 売 市 場	事務所(7)、仲卸店舗(52)、新仲卸店舗(55)、関連店舗(37)、会議室(3)	—	明石市地方卸売市場業務条例に定める日	明石市地方卸売市場業務条例に定める額の使用料	直営	無

ウ 管理運営データ 2011年度(平成23年度)

(金額の単位:千円)

項目 主な建物	施設管理運営費総計(A)	うち維持管理費	うち人件費	年間延べ利用者数(人)(B)	市民一人当たりのコスト(A) / 人口(※)	年間延べ利用者一人当たりのコスト(A) / (B)
卸 売 市 場	255,233	(142,082)	(81,400)	—	0.9	—

(※) 2012年(平成24年)4月1日現在の市内人口 290,493人

(8) 産業施設配置図



① 産業交流センター

③ 中高年齢労働者福祉センター
(サンライフ明石)



(9) スポーツ・レクリエーション系施設

(金額の単位:千円)

主な建物	項目	延べ面積 (㎡)	施設管理運営 費総計 (A)	(A) のうち 維持管理費	建替費用	備 考
① 大蔵海岸施設 ▼		1,751	266,608	52,225	631,080	・管理棟部分
② 明石中央体育会館 ▼ (石ヶ谷公園)		8,261	129,982	49,892	2,974,320	・延べ面積には牛舎等を含む。 体育会館のみでは7,980㎡。 ・全体では約139,000㎡ ・経費は公園全体分を記載
③ 花と緑の学習園 (上ヶ池公園)		288	73,811	7,147	103,680	・管理棟部分 ・花と緑の学習園約2,500㎡ ・上ヶ池公園全体約25,900㎡ ・経費は見本園を含む花と緑の 学習園部分を記載
④ 菊花栽培場		268	37,162	303	96,480	・管理棟部分 ・全体では4,111㎡
⑤ 少年自然の家 ▼		5,463	89,595	27,680	1,967,400	・記載の延べ面積は、建築設備 等を含む。 ・管理宿泊棟、実習棟、屋内運 動場の延べ面積は5,125㎡。
合 計		16,031	597,158	137,247	5,772,960	

▼…指定管理者制度導入施設

①大蔵海岸施設

世界最長の吊り橋・明石海峡大橋を間近に望む、面積約32ha（埋立地約19ha、海浜約13ha）の緑豊かな海浜レクリエーションゾーンです。公園・緑地、磯浜、砂浜、駐車場などが整備されています。

ア 建物データ

（金額の単位：千円）

項目 主な建物	延べ面積 (㎡)	建築年 (年)	構造	耐震化	建物取得費	建替費用	市民一人当たりの建替費用
大蔵海岸施設	1,751	1998	RC	改修不要	648,706	631,080	2.2

イ 施設の概要

項目 主な建物	施設の構成	利用時間	休館日	料金体系	管理形態	避難所指定
大蔵海岸施設	東管理棟（事務室1）、トイレ棟、シャワー棟、物品販売棟（2棟）、受付棟（事務室1）、東駐車場（管理棟、トイレ）、公園管理事務所（事務室1、会議室2、和室1）中央休憩所トイレ、西駐車場（管理棟、トイレ）	—	—	駐車場1時間ごとに100円（上限1,000円）	指定管理者制度	無

ウ 管理運営データ 2011年度（平成23年度）

（金額の単位：千円）

項目 主な建物	施設管理運営費総計(A)	うち維持管理費	うち人件費	年間延べ利用者数(人)(B)	市民一人当たりのコスト(A) / 人口(※)	年間延べ利用者一人当たりのコスト(A) / (B)
大蔵海岸施設	147,831	(52,225)	(18,063)	—	0.9	—

(※) 2012年（平成24年）4月1日現在の市内人口 290,493人

エ その他のデータ 2011年度（平成23年度）

	利用者数
海水浴場	180,000人
BBQサイト	61,000人

4 公共施設の概要 - スポーツ・レクリエーション系施設 -

明石市公共施設白書

②明石中央体育会館（石ヶ谷公園）

市民のやすらぎと健康の増進を図り、身近にスポーツを親しみ、楽しむことができるスポーツ活動の拠点として、大小2つの競技場や会議室等の施設を備えた体育会館で、石ヶ谷公園内に設置されています。

ア 建物データ

(金額の単位:千円)

項目 主な建物	延べ面積 (㎡)	建築年 (年)	構造	耐震化	建物取得費	建替費用	市民一人当たりの建替費用
明石中央体育会館 (石ヶ谷公園)	8,261	1981	SRC	未施工	1,464,223	2,974,320	10.2

イ 施設の概要

項目 主な建物	施設の構成	利用時間		休館日	料金体系	管理形態	避難所指定
明石中央体育会館 (石ヶ谷公園)	第1競技場、第2競技場、会議室(3)、更衣室(4)、事務室、医務室、役員控室、幼児室	9:00	～	21:00	・有料公園施設 毎月第1・3・5月曜日(ただし、祝日の場合は除く)及び年末年始 第1競技場 全面1時間につき 4,000円 ほか	指定管理者制度	無

ウ 管理運営データ 2011年度(平成23年度)

(金額の単位:千円)

項目 主な建物	施設管理運営費総計(A)	うち維持管理費	うち人件費	年間延べ利用者数(人)(B)	市民一人当たりのコスト(A) / 人口(※)	年間延べ利用者一人当たりのコスト(A) / (B)
明石中央体育会館 (石ヶ谷公園)	129,982	(49,892)	(7,762)	—	0.4	—

(※) 2012年(平成24年)4月1日現在の市内人口 290,493人

エ その他のデータ 2011年度(平成23年度)

(金額の単位:千円)

	利用可能回数	利用回数	稼働率	利用料収入
第1競技場	8,112	6,228	76.8%	5,207
第2競技場	4,056	3,086	76.1%	3,100
会議室	12,168	1,173	9.6%	373
合計(平均)	24,336	10,487	43.1%	8,680

③花と緑の学習園（上ヶ池公園）

上ヶ池公園(2.6ha)内にあり、管理棟を兼ねたみどりの相談所と見本園を設置しています。園芸講習会や移動園芸教室（出前講座）、展示会や各種イベントを開催し、市民が緑に親しみ、活用できる機会を提供しています。

ア 建物データ

(金額の単位:千円)

項目	延べ面積 (㎡)	建築年 (年)	構造	耐震化	建物取得費	建替費用	市民一人当たりの建 替費用
花と緑の学習園 (上ヶ池公園)	288	1989	RC	改修不要	78,280	103,680	0.4

イ 施設の概要

項目	施設の構成	利用時間			休館日	料金体系	管理 形態	避難所 指定
花と緑の学習園 (上ヶ池公園)	講習室、図書・相談 室、事務室	9:00	～	17:00	月曜日、第3火曜日 及び年末年始	無料 ※園芸講習会は受講 料実費負担	直営	無

ウ 管理運営データ 2011年度（平成23年度）

(金額の単位:千円)

項目	施設管理運営 費総計 (A)	うち 維持管理費	うち人件費	年間延べ利用 者数 (人) (B)	市民一人当たりの コスト (A) / 人口(※)	年間延べ利用者一人当 たりのコスト (A) / (B)
花と緑の学習園 (上ヶ池公園)	73,811	(7,147)	(43,660)	53,826	0.3	1.4

(※) 2012年（平成24年）4月1日現在の市内人口 290,493人

エ その他のデータ 2011年度（平成23年度）

	利用可能回数	利用回数	稼働率
講習室	295	159	53.9%
合計（平均）	295	159	53.9%

④ 菊花栽培場

市の花である菊の普及と明石公園菊花展覧会の開催のため、菊花栽培場の管理運営や菊花栽培教室の運営を行っています。

ア 建物データ

(金額の単位: 千円)

項目 主な建物	延べ面積 (㎡)	建築年 (年)	構造	耐震化	建物取得費	建替費用	市民一人当たりの建替費用
菊花栽培場	268(※)	1988	LS	改修不要	7,960	96,480	0.3

※管理棟部分

イ 施設の概要

項目 主な建物	施設の構成	利用時間			休館日	料金体系	管理形態	避難所指定
菊花栽培場	倉庫(2)、事務室(2)	9:00	~	17:00	—	無料 ※菊花栽培教室は受講料実費負担	直営	無

ウ 管理運営データ 2011年度(平成23年度)

(金額の単位: 千円)

項目 主な建物	施設管理運営費総計(A)	うち維持管理費	うち人件費	年間延べ利用者数(人)(B)	市民一人当たりのコスト(A) / 人口(※)	年間延べ利用者一人当たりのコスト(A) / (B)
菊花栽培場	37,162	(303)	(19,210)	1,969	0.1	18.9

(※) 2012年(平成24年)4月1日現在の市内人口 290,493人

⑤少年自然の家

宿泊室、研修室、体育館、グラウンドなどを備えており、児童・生徒の健康で豊かな人間性を育てる場の提供とともに、各種事業の展開により仲間との集団宿泊生活や野外活動を通じて、心身ともに健全な青少年の育成を図っています。

ア 建物データ

(金額の単位:千円)

項目 主な建物	延べ面積 (㎡)	建築年 (年)	構造	耐震化	建物取得費	建替費用	市民一人当たりの建 替費用
少年自然の家	5,463	1982	RC	改修不要	713,803	1,967,400	6.8

イ 施設の概要

項目 主な建物	施設の構成	利用時間			休館日	料金体系	管理 形態	避難所 指定
少年自然の家	宿泊室(29)、研修室(2)、会議室(2)、実習室(3)、体育館、浴場(2)、食堂、ボランティアリーダー室	貸館利用の場合			4月及び9月～3月の月曜日、祝日、12月28日～1月4日	(例) 宿泊室3歳以上1泊400円ほか	指定管理者制度	有
		9:00	～	21:00				

ウ 管理運営データ 2011年度(平成23年度)

(金額の単位:千円)

項目 主な建物	施設管理運営費総計(A)	うち 維持管理費	うち人件費	年間延べ利用者数(人)(B)	市民一人当たりのコスト(A) / 人口(※)	年間延べ利用者一人当たりのコスト(A) / (B)
少年自然の家	89,595	(27,680)	(7,650)	129,039	0.3	0.7

(※) 2012年(平成24年)4月1日現在の市内人口 290,493人

エ その他のデータ 2011年度(平成23年度)

(金額の単位:千円)

	利用可能回数	利用回数	稼働率	利用料収入
研修室A	1,980	429	21.7%	188
研修室B				
実習室1	2,970	115	3.9%	39
実習室2				
実習室3				
体育館	990	744	75.2%	383
合計(平均)	5,940	1,288	21.7%	610

(9) スポーツ・レクリエーション系施設配置図



③花と緑の学習園（上ヶ池公園）



⑤ 少年自然の家



(10) 公園

(金額の単位: 千円)

主な建物	項目	延べ面積 (㎡)	施設管理運営 費総計 (A)	(A) のうち 維持管理費	建替費用	備 考
①	望 海 浜 公 園	401	44,353	3,057	132,000	<ul style="list-style-type: none"> 管理棟部分 公園全体では約23,000㎡ 維持管理費は公園全体の経費
②	金 ヶ 崎 公 園	218		8,294	71,940	<ul style="list-style-type: none"> 管理棟部分 公園全体では約85,000㎡ 維持管理費は公園全体の経費
③	魚 住 北 公 園 ▼	78	93,718	569	26,070	<ul style="list-style-type: none"> 管理棟部分 維持管理費のうち、警備清掃等の費用は、明石海浜公園に含まれている。 公園全体では約13,000㎡
④	明 石 海 浜 公 園 ▼	2,633		32,412	868,890	<ul style="list-style-type: none"> 管理棟部分 公園全体では約170,000㎡ 維持管理費は公園全体の経費
合 計		3,330	138,071	44,332	1,098,900	

※石ヶ谷公園、上ヶ池公園については、(9)スポーツ・レクリエーション系施設を参照

▼…指定管理者制度導入施設

①望海浜公園

明石川から海岸線に沿って続く「浜の散歩道」のスタート地点近くにある公園であり、グラウンドや松林があります。江戸時代に藩主が「望海亭」(茶室)を建て、眺めを楽しんだと言われています。

また、管理事務所は市内約400ヶ所ある公園の施設安全点検及び施設修繕等の公園維持管理業務の現場拠点となっています。

②金ヶ崎公園

市内でも数少ない自然の残された公園で、木々に囲まれた中に起伏に富んだ遊歩道とせせらぎがあり、水と動植物の生活空間が隣り合う貴重な自然空間となっています。

ア 建物データ

(金額の単位:千円)

項目	延べ面積 (m ²)	建築年 (年)	構造	耐震化	建物取得費	建替費用	市民一人当たりの建 替費用
望海浜公園	401	1978	S	未施工	54,998	132,000	0.5
金ヶ崎公園	218	2000	RC	改修不要	56,380	71,940	0.2
合計	619	-	-	-	111,378	203,940	0.7

イ 施設の概要

項目	施設の構成	利用時間	休館日	料金体系	管理 形態	避難所 指定
望海浜公園	事務室、会議室、控 室	-	-	-	直営	無
金ヶ崎公園						

ウ 管理運営データ 2011年度(平成23年度)

(金額の単位:千円)

項目	施設管理運営 費総計(A)	うち 維持管理費	うち人件費	年間延べ利用 者数(人)(B)	市民一人当たりの コスト (A) / 人口(※)	年間延べ利用者一人当 たりのコスト (A) / (B)
望海浜公園	44,353	(3,635)	(21,882)	-	0.2	-
金ヶ崎公園						

(※) 2012年(平成24年)4月1日現在の市内人口 290,493人

4 公共施設の概要 - 公園 -

明石市公共施設白書

③魚住北公園

豊かな緑に囲まれた公園で、テニスコートと芝生のある多目的広場といったスポーツ活動の拠点や子どもたちが楽しく遊べる児童コーナーがあります。

④明石海浜公園

海に囲まれた緑の多い総合公園で、プールをはじめテニスコート、自由広場などスポーツ活動の拠点となっています。

ア 建物データ

(金額の単位:千円)

項目 主な建物	延べ面積 (㎡)	建築年 (年)	構造	耐震化	建物取得費	建替費用	市民一人当たりの建 替費用
魚住北公園	78	1985	S	改修不要	17,047	26,070	0.1
明石海浜公園	2,633	1981	RC	未施工	503,865	868,890	3.0
合計	2,711	-	-	-	520,912	894,960	3.1

イ 施設の概要

項目 主な建物	施設の構成	利用時間	休館日	料金体系	管理 形態	避難所 指定
魚住北公園	事務室、更衣室、体育館、防災倉庫、医務室、会議室 ほか	・有料公園施設 9:00~21:00 ※施設により異なる	・有料公園施設 毎月第1、3、5月曜日 (ただし祝日の場合は除く)及び年末年始 ※明石海浜プール (9月1日~6月30日)	(例)テニスコート 1面1時間につき 1,000円 ほか	指定管理者制度	無
明石海浜公園						

ウ 管理運営データ 2011年度(平成23年度)

(金額の単位:千円)

項目 主な建物	施設管理運営 費総計(A)	うち 維持管理費	うち人件費	年間延べ利用 者数(人)(B)	市民一人当たりの コスト (A) / 人口(※)	年間延べ利用者一人当 たりのコスト (A) / (B)
公園(指定管理)	93,718	(32,981)	(10,230)	-	0.3	-

(※) 2012年(平成24年)4月1日現在の市内人口 290,493人

エ その他のデータ 2011年度(平成23年度)

魚住北公園

	利用可能回数	利用回数	稼働率
テニスコート	7,398	2,602	35.2%
多目的広場	2,367	1,413	59.7%
合計(平均)	9,765	4,015	41.1%

明石海浜公園

室名	利用可能回数	利用回数	稼働率
テニスコート	18,672	5,000	26.8%
運動場	5,543	2,948	53.2%
臨時球技場	4,654	1,715	36.9%
屋内競技場	3,756	1,800	47.9%
会議室	6,392	349	5.5%
合計(平均)	39,017	11,812	30.3%

(10)公園配置図



4 公共施設の概要 - 公営住宅 -

(11) 公営住宅

(金額の単位:千円)

主な建物	項目	延べ面積 (㎡)	施設管理運営 費総計 (A)	(A) のうち 維持管理費	建替費用	備 考
① 市営住宅 (38ヶ所)		143,320	459,645	36,850	40,132,400	
	合 計	143,320	459,645	36,850	40,132,400	

4 公共施設の概要 - 公営住宅 -

明石市公共施設白書

①市営住宅

市営住宅は、市が国の補助金を受けて建設したものであり、住宅に困窮する低所得者を対象とした公共住宅です。

ア 建物データ

(金額の単位:千円)

主な建物	項目	延べ面積 (㎡)	建築年 (年)	構造	耐震化	建物取得費	建替費用	市民一人当たり の建替費用
王子住宅		6,955	1977	RC	(注1)	537,017	1,947,120	6.7
北王子住宅		2,715	1976	RC	(注1)	238,350	760,480	2.6
西新町住宅		4,610	1978	RC	(注1)	419,374	1,291,080	4.4
立石住宅		2,187	1980	RC	(注1)	208,630	612,360	2.1
貴崎東住宅		5,808	1982	RC	改修不要	658,000	1,626,520	5.6
貴崎住宅		18,642	1984	RC	改修不要	2,030,635	5,220,040	18.0
貴崎住宅(木造)		30	1949	W	未施工	796	8,400	0.0
林崎住宅		563	1958	CB	未施工	8,858	157,920	0.5
藤が丘住宅		1,229	1981	RC	(注1)	138,964	344,120	1.2
西朝霧丘住宅		5,542	2000	RC	改修不要	1,049,804	1,551,760	5.3
西朝霧丘(特公賃)								
鷹匠住宅		1,978	2008	RC	改修不要	329,574	553,840	1.9
大窪住宅		8,846	1968	RC	(注2)	334,009	2,476,880	8.5
大窪南住宅		7,734	1972	RC	一部施工済	1,185,228	2,165,800	7.5
大久保寺の上住宅		2,453	2004	RC	改修不要	448,141	686,840	2.4
魚住清水住宅		83	1951	W	未施工	1,798	23,240	0.1
魚住錦が丘住宅		7,161	1997	RC	改修不要	1,308,959	2,004,800	6.9
魚住南住宅		2,516	1997	RC	改修不要	528,532	704,480	2.4
魚住北住宅		5,695	1998	RC	改修不要	1,203,674	1,594,600	5.5
東二見駅北住宅		8,044	1995	RC	改修不要	1,592,189	2,252,040	7.8
東二見宮の前住宅		5,738	1992	RC	改修不要	1,105,126	1,606,640	5.5
東二見宮北住宅		4,767	1990	RC	改修不要	671,989	1,334,760	4.6
東二見今池住宅		1,463	1963	CB	未施工	21,820	409,640	1.4
東二見山中住宅		4,848	1973	RC	(注1)	238,547	1,357,440	4.7
上西二見住宅		2,143	1978	RC	(注1)	183,336	600,040	2.1
西二見小池住宅		3,993	2011	RC	改修不要	621,675	1,118,040	3.8
東二見住宅		3,688	1998	RC	改修不要	863,628	1,032,640	3.6
西二見住宅		8,393	1997	RC	改修不要	1,618,251	2,350,040	8.1
鳥羽鉄筋住宅		2,557	1974	RC	(注1)	223,592	716,240	2.5
西大窪鉄筋住宅		2,060	1976	RC	(注1)	184,000	576,520	2.0
西大窪住宅		1,305	1978	RC	未施工	113,282	365,680	1.3
西八木鉄筋住宅		1,016	1976	RC	(注1)	91,550	284,760	1.0
西八木住宅		720	1978	RC	未施工	60,506	201,880	0.7
大見鉄筋住宅		3,862	1976	RC	(注1)	384,440	1,082,200	3.7
大見住宅		2,296	1978	RC	未施工	223,107	642,600	2.2
大見住宅(店舗)		41	1979	RC	未施工	3,991	11,480	0.0
東本町店舗住宅		1,020	1949	W	未施工	11,093	285,880	1.0
貴崎店舗住宅		620	1986	RC	改修不要	0	173,600	0.6
合計		143,320	—	—	—	18,842,465	40,132,400	138.2

(注1) 一部改修不要または壁式構造で耐震性に優れている。

(平成24年4月1日現在)

(注2) 一部改修不要及び一部未施工。

4 公共施設の概要 - 公営住宅 -

明石市公共施設白書

イ 施設の概要

項目 主な建物	施設の構成	利用時間	休館日	料金体系	管理 形態	避難所 指定
市営住宅(38ヶ所)	住戸、集会所	—	—	—	直営	無

ウ 管理運営データ 2011年度(平成23年度)

(金額の単位:千円)

項目 主な建物	施設管理運営 総計(A)	うち 維持管理費	うち人件費	年間延べ利用 者数(人)(B)	市民一人当たりの コスト (A) / 人口(※)	年間延べ利用者一 人当たりのコスト (A) / (B)
市営住宅(38ヶ所)	459,645	(36,850)	(83,445)	—	1.6	—

(※) 2012年(平成24年)4月1日現在の市内人口 290,493人

エ その他のデータ 2011年度(平成23年度)

住宅名	管理戸数	住宅名	管理戸数
王子住宅	104戸	東二見宮の前住宅	65戸
北王子住宅	42戸	東二見宮北住宅	60戸
西新町住宅	78戸	東二見今池住宅	44戸
立石住宅	30戸	東二見山中住宅	96戸
貴崎東住宅	80戸	上西二見住宅	32戸
貴崎住宅	228戸	西二見小池住宅	64戸
貴崎住宅(木造)	1戸	東二見住宅	62戸
林崎住宅	16戸	西二見住宅	112戸
藤が丘住宅	18戸	鳥羽鉄筋住宅	48戸
西朝霧丘住宅	54戸	西大窪鉄筋住宅	32戸
鷹匠住宅	32戸	西大窪住宅	22戸
大窪住宅	210戸	西八木鉄筋住宅	16戸
大窪南住宅	153戸	西八木住宅	12戸
大久保寺の上住宅	35戸	大見鉄筋住宅	64戸
魚住清水住宅	2戸	大見住宅	35戸
魚住錦が丘住宅	87戸	大見住宅(店舗)	3戸
魚住南住宅	31戸	東本町店舗住宅	20戸
魚住北住宅	92戸	貴崎店舗住宅	7戸
東二見駅北住宅	92戸	西朝霧丘(特公費)	6戸
		合計	2,185戸

4 公共施設の概要 - 公営住宅 -

(11) 公営住宅配置図



1	王子	6	貴崎	11	鷹匠	16	魚住錦が丘	21	東二見宮北	26	東二見	31	西八木鉄筋	36	東本町店舗
2	北王子	7	貴崎(木造)	12	大窪	17	魚住南	22	東二見今池	27	西二見	32	西八木	37	貴崎店舗
3	西新町	8	林崎	13	大窪南	18	魚住北	23	東二見山中	28	鳥羽鉄筋	33	大見鉄筋	38	西朝霧丘 (特公賃)
4	立石	9	藤が丘	14	大久保寺の上	19	東二見駅北	24	上西二見	29	西大窪鉄筋	34	大見		
5	貴崎東	10	西朝霧丘	15	魚住清水	20	東二見宮の前	25	西二見小池	30	西大窪	35	大見店舗		

(12) 供給処理施設

(金額の単位:千円)

主な建物	項目	延べ面積 (㎡)	施設管理運営 費総計 (A)	(A) のうち 維持管理費	建替費用	備 考
① 明石クリーンセンター		27,211	1,559,175	893,847	9,795,960	<ul style="list-style-type: none"> ・光熱水費及び機器点検・警備を含めた包括委託を行っており、維持管理費は、焼却施設及び破碎選別施設の委託料。 ・建替費用には、特殊土木構造物、プラント施設は含みません。
② 浄化センター (朝霧、船上、大久保、二見の 4ヶ所)		37,141	1,955,695	669,624	13,371,120	<ul style="list-style-type: none"> ・維持管理費には、プラント運用上の電気費等を含みます。 ・建替費用には、特殊土木構造物、プラント施設は含みません。
③ 下水ポンプ場 (朝霧、林、谷八木、江井島、 西岡の5ヶ所)		7,971	189,664	42,619	2,869,560	<ul style="list-style-type: none"> ・維持管理費には、プラント運用上の電気料金等を含みます。 ・建替費用には、特殊土木構造物、プラント施設は含みません。
合 計		72,323	3,704,534	1,606,090	26,036,640	

▼…指定管理者制度導入施設

4 公共施設の概要 - 供給処理施設 -

①明石クリーンセンター

健全な市民生活の維持と、安全で効率的なごみ処理を推進する目的として、市内から排出されたごみを適正に処理しています。

ア 建物データ

(金額の単位:千円)

項目 主な建物	延べ面積 (㎡)	建築年 (年)	構造	耐震化	建物取得費	建替費用	市民一人当たりの建替費用
明石クリーンセンター	27,211	1999	SRC	改修不要	9,060,415	9,795,960	33.7

イ 施設の概要

項目 主な建物	施設の構成	利用時間			休館日	料金体系	管理形態	避難所指定
明石クリーンセンター	会議室(4) 書庫(6) 多目的ホール(2) 保健室	8:30	～	17:00	—	明石市廃棄物の処理及び清掃に関する条例第9条に定める額の手数料	直営	無

ウ 管理運営データ 2011年度(平成23年度)

(金額の単位:千円)

項目 主な建物	施設管理運営費総計(A)	うち維持管理費	うち人件費	年間延べ利用者数(人)(B)	市民一人当たりのコスト(A) / 人口(※)	年間延べ利用者一人当たりのコスト(A) / (B)
明石クリーンセンター	1,559,175	(893,847)	(188,875)	—	5.4	—

(※) 2012年(平成24年)4月1日現在の市内人口 290,493人

エ その他のデータ 2011年度(平成23年度)

	年間延べ利用者数
施設見学	3,352人
リサイクル家具展示場	2,239人

4 公共施設の概要 - 供給処理施設 -

明石市公共施設白書

②浄化センター（朝霧、船上、大久保、二見の4ヶ所）

下水を最終的に処理し、河川その他の公共の水域又は海域に放流しています。

ア 建物データ

(金額の単位:千円)

主な建物	項目	延べ面積 (㎡)	建築年 (年)	構造	耐震化	建物取得費	建替費用	市民一人当たりの建 替費用
朝霧浄化センター		4,085	1985	RC	改修不要	825,733	1,470,600	5.1
船上浄化センター		4,759	1968	RC	一部施工済	523,916	1,713,600	5.9
大久保浄化センター		17,216	1994	RC	改修不要	2,495,433	6,197,760	21.3
二見浄化センター		11,081	1978	RC	一部施工済	1,749,273	3,989,160	13.7
合 計		37,141	—	—	—	5,594,355	13,371,120	46.0

イ 施設の概要

主な建物	項目	施設の構成	利用時間	休館日	料金体系	管理 形態	避難所 指定
浄化センター (4ヶ所)		事務室、会議室、 和室	—	—	—	直営	無

ウ 管理運営データ 2011年度(平成23年度)

(金額の単位:千円)

主な建物	項目	施設管理運営 費総計(A)	うち 維持管理費	うち人件費	年間延べ利用 者数(人)(B)	市民一人当たりの コスト (A) / 人口(※)	年間延べ利用者一人当 たりのコスト (A) / (B)
朝霧浄化センター		142,008	(29,894)	(45,965)	—	0.5	—
船上浄化センター		467,315	(157,782)	(74,440)	—	1.6	—
大久保浄化センター		773,514	(192,915)	(60,635)	—	2.7	—
二見浄化センター		572,858	(289,033)	(72,315)	—	2.0	—
合 計		1,955,695	(669,624)	(253,355)	—	6.7	—

(※) 2012年(平成24年)4月1日現在の市内人口 290,493人

4 公共施設の概要 - 供給処理施設 -

明石市公共施設白書

③下水ポンプ場（朝霧、林、谷八木、江井島、西岡の5ヶ所）

汚水を地表面近くまで汲み上げ再び流下する、または雨水を河川その他の公共の水域又は海域に放流しています。

ア 建物データ

（金額の単位：千円）

項目 主な建物	延べ面積 (㎡)	建築年 (年)	構造	耐震化	建物取得費	建替費用	市民一人当たりの建替費用
朝霧ポンプ場	2,612	1985	RC	改修不要	968,500	940,320	3.2
林ポンプ場	1,072	1983	RC	改修不要	147,500	385,920	1.3
谷八木ポンプ場	196	1996	RC	改修不要	4,550	70,560	0.2
江井島ポンプ場	220	1987	RC	改修不要	123,441	79,200	0.3
西岡ポンプ場	3,871	1977	RC	改修不要	752,845	1,393,560	4.8
合計	7,971	—	—	—	1,996,836	2,869,560	9.9

イ 施設の概要

項目 主な建物	施設の構成	利用時間	休館日	料金体系	管理形態	避難所指定
ポンプ場 (5ヶ所)	会議室、和室	—	—	—	直営	無

ウ 管理運営データ 2011年度（平成23年度）

（金額の単位：千円）

項目 主な建物	施設管理運営費総計(A)	うち維持管理費	うち人件費	年間延べ利用者数(人)(B)	市民一人当たりのコスト(A) / 人口(※)	年間延べ利用者一人当たりのコスト(A) / (B)
朝霧ポンプ場	34,849	(9,898)	(23,340)	—	0.1	—
林ポンプ場	30,870	(6,212)	(23,340)	—	0.1	—
谷八木ポンプ場	33,807	(6,980)	(15,265)	—	0.1	—
江井島ポンプ場	28,809	(3,386)	(23,170)	—	0.1	—
西岡ポンプ場	61,329	(16,143)	(26,145)	—	0.2	—
合計	189,664	42,619	(111,260)	—	0.7	—

(※) 2012年（平成24年）4月1日現在の市内人口 290,493人

(12) 供給処理施設配置図



① 明石クリーンセンター



② 二見浄化センター



(13) その他施設

(金額の単位: 千円)

主な建物	項目	延べ面積 (㎡)	施設管理運営 費総計 (A)	(A) のうち 維持管理費	建替費用	備 考
①	あかし斎場旅立ちの丘	3,971	518,620	66,205	1,429,920	平成25年春に全面供用開始となる火葬場棟部分を含めると、延べ面積は5,589㎡。
②	明石駅前立体駐車場▼	10,041	35,806	8,263	3,614,760	
③	明石駅自転車駐車場	2,381	43,573	8,193	857,160	平成24年度からは(財)自転車整備センターが運営。
④	石ヶ谷墓園	161	68,353	3,323	57,960	延べ面積は管理事務所及び倉庫の面積。
合	計	16,554	666,352	85,984	5,959,800	

▼…指定管理者制度導入施設

4 公共施設の概要 - その他施設 -

明石市公共施設白書

①あかし斎場旅立ちの丘

昭和61年に火葬炉の他、告別式場などを備えた市営の葬儀施設として設置しました。施設老朽化や火葬需要の増加に対応するために全面建替え工事を行い、平成21年11月より名称を「あかし斎場旅立ちの丘」に改称、式場棟の供用を開始し、平成25年度より新火葬場の供用を開始しています。

ア 建物データ

(金額の単位:千円)

項目	延べ面積 (㎡)	建築年 (年)	構造	耐震化	建物取得費	建替費用	市民一人当たりの建替費用
葬 祭 式 場	2,933	2009	RC	改修不要	827,079	1,055,880	3.6
火 葬 場	1,039	2011	RC	改修不要	451,861	374,040	1.3
合 計	3,971	—	—	—	1,278,940	1,429,920	4.9

イ 施設の概要

項目	施設の構成	利用時間	休館日	料金体系	管理形態	避難所指定
あかし斎場旅立ちの丘	<ul style="list-style-type: none"> 式場棟 式場(3)、霊安室(2) 火葬場棟 火葬炉(15)、収骨室(3) 	8:55 ~ 17:40	<ul style="list-style-type: none"> 式場棟 1月1日、市長が別に定める日 火葬場棟 1月1日及び1月2日、市長が別に定める日 	<ul style="list-style-type: none"> 式場棟 第1式場420,000円(630,000円)ほか 火葬場棟 12歳以上8,000円(50,000円)ほか () は、市民以外の金額。	直営	無

ウ 管理運営データ 2011年度(平成23年度)

(金額の単位:千円)

項目	施設管理運営費総計(A)	うち維持管理費	うち人件費	年間延べ利用者数(人)(B)	市民一人当たりのコスト(A) / 人口(※)	年間延べ利用者一人当たりのコスト(A) / (B)
あかし斎場旅立ちの丘	518,620	(66,205)	(144,650)	—	1.8	—

(※) 2012年(平成24年)4月1日現在の市内人口 290,493人

エ その他のデータ 2011年度(平成23年度)

葬祭式場

(金額の単位:千円)

	利用可能回数	利用回数	稼働率	利用料収入
第1式場	364	78	21.4%	28,910
第2式場	364	197	54.1%	56,700
第3式場	364	230	63.2%	8,860
洋室	364	358	98.4%	750
霊安室	728	498	68.4%	1,584
合計(平均)	2,184	1,361	62.3%	96,804

火葬場

(金額の単位:千円)

	利用可能回数	利用回数	稼働率	利用料収入
火葬炉	4,270	2,907	68.1%	26,397

4 公共施設の概要 - その他施設 -

②明石駅前立体駐車場

自動車利用者の利便及び道路交通の円滑化を図り、もって都市機能の維持及び増進に寄与することを目的としています。

ア 建物データ

(金額の単位:千円)

項目	延べ面積 (㎡)	建築年 (年)	構造	耐震化	建物取得費	建替費用	市民一人当たりの建 替費用
明石駅前立体駐車場	10,041	1991	S	改修不要	1,591,350	3,614,760	12.4

イ 施設の概要

項目	施設の構成	利用時間	休館日	料金体系	管理 形態	避難所 指定
明石駅前立体駐車場	地下1階1層 地上3階4層	6:30 ～ 0:30	—	普通駐車料金 駐車時間20分ごと に100円 (上限1,200円)	指定管理 者制度	無

ウ 管理運営データ 2011年度(平成23年度)

(金額の単位:千円)

項目	施設管理運営 費総計(A)	うち 維持管理費	うち人件費	年間延べ利用 者数(人)(B)	市民一人当たりの コスト (A) / 人口(※)	年間延べ利用者一人当 たりのコスト (A) / (B)
明石駅前立体駐車場	35,806	(8,263)	(5,256)	—	0.1	—

(※) 2012年(平成24年)4月1日現在の市内人口 290,493人

エ その他のデータ 2011年度(平成23年度) (金額の単位:千円)

	収容可能台数	1日平均利用台数	単純回転率(※)
明石駅前立体駐車場	348台	522台	1.5回

※ 単純回転率 = 1日平均利用台数 / 収容可能台数

4 公共施設の概要 - その他施設 -

③明石駅自転車駐車場

自転車等の利用者の利便を図るとともに、自転車等の放置防止に資することを目的としています。(財)自転車駐車場整備センターにより管理運営を行っています。

ア 建物データ

(金額の単位:千円)

項目	延べ面積 (㎡)	建築年 (年)	構造	耐震化	建物取得費	建替費用	市民一人当たりの建 替費用
明石駅自転車駐車場	2,381	1991	S	改修不要	228,629	857,160	3.0

イ 施設の概要

項目	施設の構成	利用時間	休館日	料金体系	管理 形態	避難所 指定
明石駅自転車駐車場	地下1階1層 地上3階3層	—	年末年始	●定期使用駐車料 自転車(一般) 1ヶ月:2,100円 ●一時使用駐車料 (1日1回につき) 自転車100円 ほか	指定管理 者制度	無

ウ 管理運営データ 2011年度(平成23年度)

(金額の単位:千円)

項目	施設管理運営 費総計(A)	うち 維持管理費	うち人件費	年間延べ利用 者数(人)(B)	市民一人当たりの コスト (A) / 人口(※)	年間延べ利用者一人当 たりのコスト (A) / (B)
明石駅自転車駐車場	43,573	(8,193)	(6,536)	—	0.1	—

(※) 2012年(平成24年)4月1日現在の市内人口 290,493人

エ その他のデータ 2011年度(平成23年度)

(金額の単位:千円)

区分		収容可能台数	一日平均利用台数	単純回転率(※)
定期	自転車	1,237台	1,014台	0.8回
	単車	381台	374台	1.0回
一時	自転車	215台	188台	0.9回
	単車	111台	56台	0.5回

※ 単純回転率 = 1日平均利用台数 / 収容可能台数

④石ヶ谷墓園

市が運営する墓園です。平成24年3月現在で10,298区画の供給を行っています。

ア 建物データ

(金額の単位:千円)

項目	延べ面積 (㎡)	建築年 (年)	構造	耐震化	建物取得費	建替費用	市民一人当たりの建替費用
石ヶ谷墓園	161(※)	1979	CB	未施工	13,500	57,960	0.2

※管理棟部分

イ 施設の概要

項目	施設の構成	利用時間			休館日	料金体系	管理形態	避難所指定
石ヶ谷墓園	事務室、待合所、和室(2)、倉庫	8:00	~	17:00	-	・使用料 1㎡ 160,000円 ・管理料 1年1㎡ 2,500円	直営	無

ウ 管理運営データ 2011年度(平成23年度)

(金額の単位:千円)

項目	施設管理運営費総計(A)	うち維持管理費	うち人件費	年間延べ利用者数(人)(B)	市民一人当たりのコスト(A) / 人口(※)	年間延べ利用者一人当たりのコスト(A) / (B)
石ヶ谷墓園	68,353	(3,323)	(45,205)	-	0.2	-

(※) 2012年(平成24年)4月1日現在の市内人口 290,493人

エ その他のデータ 2011年度(平成23年度)

(金額の単位:千円)

供給区画	利用区画	利用率
10,298	10,100	98.1%

(13) その他施設配置図



②明石駅前立体駐車場



(参考) 水道施設

(金額の単位: 千円)

主な建物	項目	延べ面積 (㎡)	施設管理運営 費総計 (A)	(A) のうち 維持管理費	建替費用	備 考
①浄水場 (明石川、鳥羽、魚住の3ヶ所)		9,280	—	201,112	3,340,800	建替費用には、特殊土木構造物、プラント施設は含みません。
②配水場 (東部、中部、西部の3ヶ所)		896	—	25,880	322,560	建替費用には、特殊土木構造物、プラント施設は含みません。
③ 水道 サービスセンター		1,641	—	853	590,760	明石川浄水場敷地内の一部に設置。資材倉庫も含む。
合 計		11,817	—	227,845	4,254,120	

①浄水場 (明石川、鳥羽、魚住の3ヶ所)

河川、貯水池、深井戸などから取水した水道水のもとになる原水を、沈殿池やろ過池などによって浄水処理し、国が定めた水質基準に適合した安全な水道水をつくることを目的としています。

②配水場 (東部、中部、西部の3ヶ所)

浄水場で造った水道水を一時的に貯めておくところで、浄水場などで事故が起こってもすぐに断水しないよう、また、水道使用量の変動を吸収するなど、安定して水道水を供給することを目的としています。配水方法としては、高低差を利用した自然流下方法や送水ポンプを使ったポンプ圧送方法があります。また、災害時には応急給水の地点にもなります。

③水道サービスセンター

水道部技能員が待機しており、給水メーター交換窓口や水漏れの24時間修繕受付窓口の機能を有しています。明石川浄水場敷地内にあります。

① 明石川浄水場 (高度浄水処理施設)



① 魚住浄水場 (配水塔)



5 施設の建替え・改修費用の試算

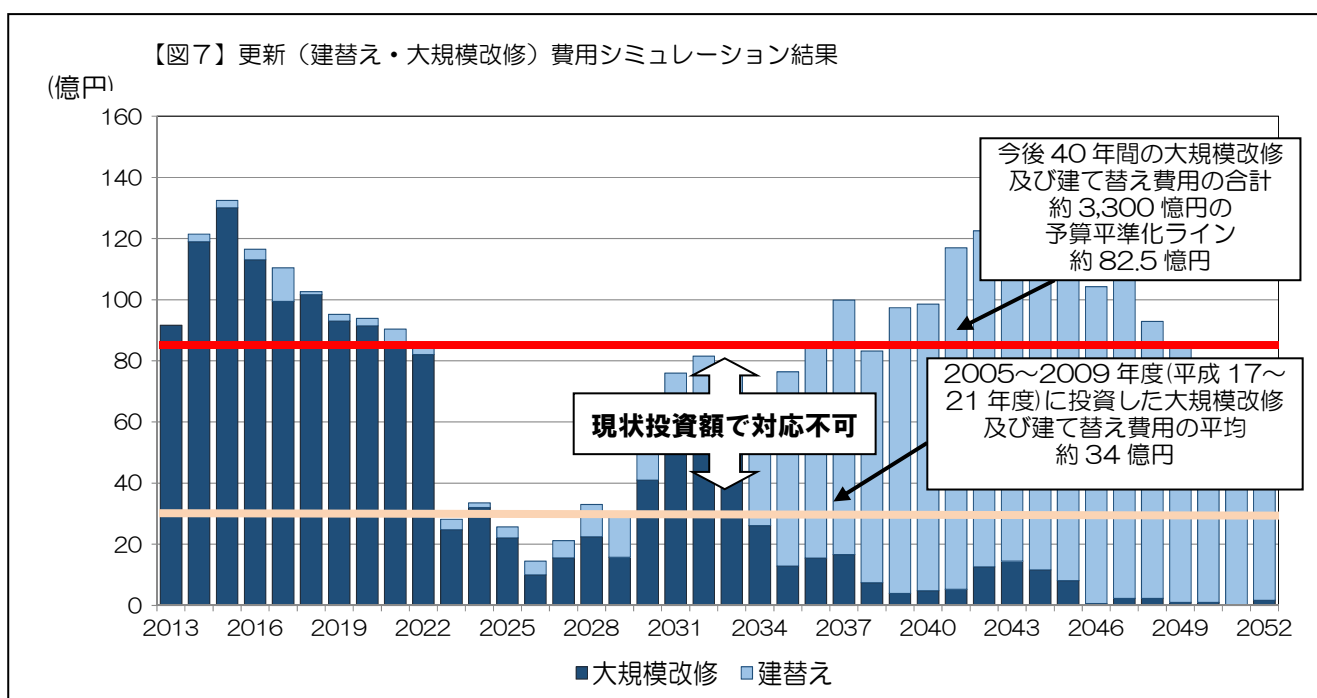
下記の図7は、今後新しい施設を作ることなく、計画的な保全*により施設の長寿命化*を図ることを前提として、現状の施設を維持した場合の更新費用*のシミュレーション結果です。

これによると、今後40年間の合計では3,300億円、1年当たりの平均では約83億円の更新費用が必要になり、2043年（平成55年）には最大約140億円に達する見込みです。1年当たりの平均約83億円という金額は、平成17年度から平成21年度に投資した更新費用の平均額である約34億円の2.4倍の金額です。平成24年4月1日現在の市民一人当たりには換算しますと、年間28,400円の負担になりますが、今後の人口減少を考えると、負担はさらに増えることになります。

一方、施設の長寿命化に加えて施設の総面積の縮減を図った場合、今後の更新費用がどの程度軽減できるのかについて、表6のとおり試算しています。

例えば、次ページ表6のF案が達成できた場合、今後40年間の更新費用の総額は半減しますが、この場合でも合計1,650億円、1年当たりの平均では約41億円の費用が必要になると見込まれます。市民一人当たりには換算しますと、年間14,200円の負担になります。

なお、更新費用の推計にあたっては、表5の単価表に基づき行っています。



5 施設の建替え・改修費用の試算

【表5】 施設区分別の更新費用単価

更新区分	施設区分	単価	備考
建替え	行政系施設、市民文化系施設、社会教育系施設、産業施設、保健・福祉施設、医療施設	40万円/㎡	解体費、グラウンド整備費を含みます。
	スポーツ・レクリエーション施設、供給処理施設、その他施設	36万円/㎡	
	子育て支援施設、学校教育系施設、公園	33万円/㎡	
	公営住宅	28万円/㎡	
大規模改修	行政系施設、市民文化系施設、社会教育系施設、産業施設、保健・福祉施設、医療施設	25万円/㎡	バリアフリー対応、トイレ改修など社会的改修費を含みます。
	スポーツ・レクリエーション施設、供給処理施設、その他施設	20万円/㎡	
	子育て支援施設、学校教育系施設、公園	17万円/㎡	
	公営住宅	17万円/㎡	

※ 費用の計算にあたっては、建替えは建築後65年、大規模改修は建築後（建替え後）33年を経過してから実施すると仮定しています。

なお、屋根や外壁、建物付属設備（電気設備、昇降機設備等）の耐用年数は概ね15年から30年であることから、それらの改修については建築後33年時点での大規模改修として実施すると仮定しています。

※ この施設区分及び単価は、財団法人自治総合センターにおいて開発された施設更新費用試算ソフトに基づくものです。

【表6】 対応策ごとの更新費用シミュレーション結果

		A	B	C	D	E	F
		長寿命化 (計画的な保全を 実施した場合)	長寿命化に加え 面積10%縮減	長寿命化に加え 面積20%縮減	長寿命化に加え 面積30%縮減	長寿命化に加え 面積40%縮減	長寿命化に加え 面積50%縮減
①	延べ面積(㎡)	814,300	732,870	651,440	570,010	488,580	407,150
②	建替サイクル(年)	65年					
③	今後40年間の更新 費用合計(千円)	330,000,000	297,000,000	264,000,000	231,000,000	198,000,000	165,000,000
④	1年当たり(千円) (④=③/40年)	8,250,000	7,425,000	6,600,000	5,775,000	4,950,000	4,125,000
⑤	市民一人当たり(円) (⑤=④/290,493人)	28,400	25,560	22,720	19,880	17,040	14,200

※人口は、290,493人で計算（平成24年4月1日現在、平成22年国勢調査人口による推計）

※ 長寿命化とは

定期的な施設点検を行い、建物の損傷が拡大する前に適切な処置を行うことで、余分な修繕費用を抑えるとともに、建物の耐用年数*を延ばす手法です。これにより、一般的に50年から60年とされる耐用年数を、65年まで延長することができると考えています。

6 公共施設の課題・今後のあり方

明石市の公共施設を、今後何十年と維持・更新（建替え・改修）していくことは、100 ページ「5 施設の建替え・改修費用の試算」における推計のとおり、多額の費用がかかるため非常に困難であると考えられます。

そこで、今後も持続可能な公共施設運営を実現するため、施設を所管する関係部署だけで縦割りの判断をするのではなく、全ての公共施設の目的や配置状況を踏まえ、市全域を見据えた上での総合的・長期的な視点で、公共施設のあり方について検討を行っていきます。

(1) 市の公共施設を取り巻く課題

- ア 人口減少や少子高齢化等の人口構造の変化
- イ 今後も大きな収支不足が見込まれる厳しい財政状況
- ウ 施設老朽化による維持管理費用や建替え・大規模改修費用の増加

(2) 今後の公共施設のあり方

① 施設総量の縮減

【取組の方向性】

ア 行政サービスの見直し

既存の行政サービスについて、人口減少や市民ニーズの変化などを踏まえ、サービス内容の見直しや提供量の適正化を図ることで、余剰施設や余剰スペースを確保していきます。

イ 余剰スペースの洗い出し

スペースの有効活用がなされているか、施設ごとに用途や利用状況を精査することで、余剰スペースの洗い出しを行います。

ウ 使用調整の検討

それぞれの施設の必要性を検証し、今後も存続していく施設については、行政サービスの見直しや余剰スペースの洗い出しによって確保したスペースの活用も含めて、転用*や複合化*、集約化*などを全庁的な視点から検討し、施設の有効活用や市民の利便性の向上につなげていきます。

不要と考える施設については、売却等を進めていきます。

エ 施設の広域化

近隣自治体との連携によって、施設の共同利用を進める施設の広域化を検討していきます。

② 計画的な改修による建物の長寿命化

【取組の方向性】

ア 予防保全*による長寿命化と安全性の確保

老朽化が進行し、トラブルが発生してはじめて修繕を行う事後保全*では、建物の損傷が拡大してから修繕等の処置を行うため、広い範囲に処置が必要となり、多大な費用と時間がかかるだけでなく、建物の寿命を短くすることにもつながります。

このため、定期的な施設点検を行い、計画的に改修を行う予防保全に転換することで、余分な修繕料を抑えるとともに、建物の耐用年数の延長や安全な施設利用を可能にします。

イ 財政負担の平準化

市の公共施設は、その3分の1以上が1970年代に建設されたものであり、これらの施設の建替えや大規模改修の時期が集中すると、市の財政にとって非常に大きな負担となります。

このため、劣化度調査によって各施設のおおよその寿命を把握し、必要に応じて延命改修を実施することで、複数の施設の建替えや大規模改修が必要となる時期を分散させ、財政負担の年度間の平準化を図ります。

③ 効率的な管理運営

【取組の方向性】

ア 日常的な施設管理の効率化

(ア) 施設の一元管理

施設の維持管理にかかる費用には、修繕料や光熱水費、清掃や警備の委託料等がありますが、保守点検といった多くの施設で実施する委託業務を一括契約するなど、施設の一元的管理を行うことで経費の削減や業務の効率化に努めます。

(イ) 民間委託等の推進

民間委託等により効果的・効率的な施設運営が見込まれる場合には、積極的に民間委託等を行い、経費の削減やサービスの向上を図ります。

イ 受益者負担の適正化

サービスの提供に要する経費に応じた利用者負担にすることで、受益者負担の適正化を進めます。

7 用語解説

本書中に記載されている専門用語について、以下のとおり解説しています。

ア行	インフラ	インフラストラクチャーの略称です。 社会的経済基盤と社会的生産基盤を形成するものの名称です。道路・港湾・河川・鉄道・通信情報施設・下水道などが含まれます。
	一般財源	歳入の一般財源とは、市税や地方交付税など、市が使い道を決めることができる財源をいいます。 歳出の一般財源とは、事業費から国県からの補助金や市債を除いた市負担額のことです。
カ行	改修	劣化した建物等の性能・機能を、原状（初期の水準）を超えて改善することです。
	基金	市の貯金に当たります。
	旧耐震基準	昭和56年6月1日の建築基準法の見直し以前に用いられた耐震基準のことをいいます。⇔ 新耐震基準
	行政財産	市が行政サービスを行うことを目的として保有している財産（土地・建物）⇔ 普通財産
	更新費用	施設の（大規模）改修や建替えにかかる費用の総称です。
サ行	事後保全	建築等の部分または部品に不具合・故障が生じた後に、部分または部品を修繕もしくは交換し、性能・機能を所定の状態に戻す保全の方法のことです。
	指定管理者制度	公共施設の管理について、民間の専門性やノウハウが施設の管理運営に活かされることにより、市民サービスの向上や管理運営の効率化が図られることを目的として、NPO法人や民間企業などに管理運営を委託する制度です。
	修繕	劣化した部位・部材又は機器の性能、機能を原状（初期の水準）又は実用上支障のない状態までは回復させることです。ただし、保守の範囲に含まれる定期的な小部品の取替えなどは除きます。
	集約化	同種または類似の機能を集め合わせて、一つの施設として整備することをいいます。

サ行	使用料収入	施設の使用料で、市の歳入となるものです。 ⇔ 利用料金収入
	新耐震基準	現行の耐震基準で、昭和56年6月1日の建築基準法の見直し以降、数度の見直しが行われた基準のことです。⇔ 旧耐震基準
タ行	大規模改修	建築物の外壁、屋根防水、建物付属設備（電気や空調、昇降機など）の改修や給排水管の更新等を行う大規模な改修のことです。
	耐震化	耐震補強のほか、建物の建替えによって耐震性を確保することも含めて、建物の地震に対する安全性を確保することです。
	耐震診断	住宅や建築物が地震に対してどの程度被害を受けるのかといった地震に対する強さ、地震に対する安全性を評価することです。
	耐震補強	現行の耐震基準に適合しない建築物の地震に対する安全性の向上を目的として、基礎や柱・はり・筋交い（耐力壁を含む）の補強、屋根のふき替えによる軽量化等の工事を行うことです。
	耐用年数	建築物またはその部分が使用に耐えなくなるまでの年数です。
	長寿命化	定期的な施設点検を行い、建物の損傷が拡大する前に適切な処置を行うことで、余分な修繕費用を抑えるとともに、建物の耐用年数を延ばす手法です。
	転用	施設（機能）を廃止し、他の施設（機能）へ転換することをいいます。
	特殊建築物	学校、体育館、病院、市場、集会場、倉庫、自動車車庫、火葬場、汚物処理場その他これらに類する用途に供する建築物のことです。
ナ行	延べ面積	建築物の各階の床面積の合計のことです。
ハ行	複合化	複数の用途・機能を合わせて、一つの施設として整備すること
	普通財産	特定の行政サービスを行っていない財産（土地・建物）⇔ 行政財産

ハ行	保全	建築物（設備を含む）及び諸施設、外構、植栽などの対象物の全体または部分の機能及び性能を使用目的に適合するよう維持または改良することです。
ヤ行	予防保全	建築等の部分または部品に不具合・故障が生じる前に、部分または部品を修繕もしくは交換し、性能・機能を所定の状態に維持する保全の方法のことです。
ウ行	利用料金収入	公共施設の利用料金で、指定管理者の収入となるものです。⇔ 使用料収入

施設一覧

◎表記のルール・見方について

- ・複数棟で構成されている施設は、主な棟の建築年及び建築構造を記載しています。
- ・他の施設内に設置されている施設については、延べ面積はカッコ書きで記載しています。ただし、小学校区・中学校区コミュニティ・センターおよび放課後児童クラブの一部については、他の施設内と併設されている施設があり、その場合は延べ面積を2段に分けて記載しており、その合計延べ面積がその施設の総使用面積を表しています。
- ・民間所有の施設内に設置されている施設については、建築年欄は「民間施設」、構造欄は「一」を記載しています。
- ・建築構造は、次の略称で記載しています。

建築構造 S：鉄骨造 CB：コンクリートブロック造 RC 鉄筋コンクリート造
SRC：鉄骨鉄筋コンクリート造 LS：軽量鉄骨造 W：木造

施設番号	施設名称	所在地	所管課	建築年	延面積(m ²)	構造	ページ番号
行政系施設							
	本庁舎						
1	本庁舎等 支所	中崎1丁目5-1	管財課	1970	24,046	SRC	14
2	大久保市民センター	大久保町大窪612-1	大久保市民センター	1982	1,920	RC	15
3	魚住市民センター	魚住町西岡500-1	魚住市民センター	1980	1,658	RC	15
4	二見市民センター	二見町東二見457-1	二見市民センター	1938	1,011	SRC	15
5	明舞サービスコーナー	松が丘2丁目3-7	市民課	民間施設	(31)	-	16
6	明石駅市民サービスコーナー	大明石町1丁目1-23(JR明石駅構内)	市民課	民間施設	(141)	-	16
7	西明石サービスコーナー	小久保2丁目7-20	市民課	民間施設	(95)	-	16
8	江井島サービスコーナー	大久保町江井島794-8	大久保市民センター	1985	(44)	RC	16
9	高丘サービスコーナー	大久保町高丘3丁目3	大久保市民センター	民間施設	(29)	-	16
消防施設							
10	明石市消防本部・明石市防災センター・明石市消防署	藤江924-8	消防本部総務課	2003	6,292	SRC	17
11	朝霧分署	朝霧町3丁目10-1	消防本部総務課	1971	419	RC	17
12	中崎分署	中崎1丁目6-20	消防本部総務課	1972	2,185	RC	17
13	大久保分署	大久保町西脇364-12	消防本部総務課	1982	735	RC	17
14	江井島分署	大久保町江井島794-8	消防本部総務課	1985	336	RC	17
15	魚住分署	魚住町西岡500	消防本部総務課	1969	301	RC	17
16	二見分署	二見町西二見767-3	消防本部総務課	1982	537	RC	17
17	消防団詰所 大蔵班	大蔵町2474-2	消防本部総務課	2008	42	LS	18
18	消防団詰所 人丸班	天文町2丁目2-7	消防本部総務課	1990	44	S	18
19	消防団詰所 太寺上ノ丸班	太寺2丁目14-8	消防本部総務課	1976	9	CB	18
20	消防団詰所 明石班	桜町1056-1	消防本部総務課	民間施設	(83)	-	18
21	消防団詰所 王子班	西新町2丁目10-10	消防本部総務課	1982	39	CB	18
22	消防団詰所 船上班	硯町2丁目3-28	消防本部総務課	民間施設	(106)	-	18
23	消防団詰所 林班	林崎町1丁目11-2	消防本部総務課	1975	88	RC	18
24	消防団詰所 林崎班	貴崎4丁目25	消防本部総務課	1986	141	LS	18
25	消防団詰所 西明石班	和坂2丁目12	消防本部総務課	2001	49	RC	18
26	消防団詰所 西鳥羽班	鳥羽852	消防本部総務課	2000	24	RC	18
27	消防団詰所 藤江班	藤江1190-4	消防本部総務課	1995	38	LS	18
28	消防団詰所 藤が丘班	藤が丘2丁目13	消防本部総務課	1975	82	RC	18
29	消防団詰所 松陰新田班	大久保町松陰新田641-1	消防本部総務課	1985	37	CB	18
30	消防団詰所 松陰班	大久保町松陰1714	消防本部総務課	2003	56	CB	18
31	消防団詰所 大窪班	大久保町大窪1214	消防本部総務課	1992	32	S	18
32	消防団詰所 中ノ番班	大久保町大窪778-2	消防本部総務課	1993	52	S	18
33	消防団詰所 山ノ下班	大久保町大窪1480	消防本部総務課	1990	42	LS	18
34	消防団詰所 川西班	大久保町大窪1826-18	消防本部総務課	民間施設	(24)	-	18

施設番号	施設名称	所在地	所管課	建築年	延面積 (㎡)	構造	ページ 番号
35	消防団詰所 西大窪班	大久保町大窪353	消防本部総務課	1985	42	S	18
36	消防団詰所 西脇班	大久保町西脇635-1	消防本部総務課	1995	48	LS	18
37	消防団詰所 大久保駅前班	大久保駅前1丁目5-12	消防本部総務課	1986	152	RC	18
38	消防団詰所 大久保町班	大久保町大久保町838-1	消防本部総務課	1992	44	S	18
39	消防団詰所 森田班	大久保町森田138-7	消防本部総務課	2012	57	S	18
40	消防団詰所 八木班	大久保町八木206	消防本部総務課	1983	39	CB	18
41	消防団詰所 谷八木班	大久保町八木758	消防本部総務課	1982	489	RC	18
42	消防団詰所 西八木班	大久保町八木599	消防本部総務課	1975	45	CB	18
43	消防団詰所 東江井班	大久保町江井島83	消防本部総務課	1978	41	CB	18
44	消防団詰所 西江井班	大久保町江井島344	消防本部総務課	1987	41	CB	18
45	消防団詰所 東島班	大久保町江井島403	消防本部総務課	1985	39	S	18
46	消防団詰所 西島班	大久保町西島966-1	消防本部総務課	1981	35	CB	18
47	消防団詰所 福田班	大久保町福田2丁目8-3	消防本部総務課	民間施設	(26)	-	18
48	消防団詰所 金ヶ崎班	魚住町金ヶ崎706-6	消防本部総務課	1979	62	CB	18
49	消防団詰所 柳井班	魚住町金ヶ崎911(詰所)	消防本部総務課	1977	51	CB	18
50	消防団詰所 長坂寺班	魚住町長坂寺字宮ノ前175	消防本部総務課	1987	61	LS	18
51	消防団詰所 長池班	明石町長坂寺1192-1	消防本部総務課	1984	39	CB	18
52	消防団詰所 浜西班	魚住町清水574	消防本部総務課	1987	41	CB	18
53	消防団詰所 清水班	魚住町清水886-1	消防本部総務課	1971	38	CB	18
54	消防団詰所 清水新田班	魚住町清水2474	消防本部総務課	2004	59	CB	18
55	消防団詰所 上野班	魚住町清水1261-1	消防本部総務課	1988	41	CB	18
56	消防団詰所 中尾班	魚住町中尾187-2	消防本部総務課	1995	67	LS	18
57	消防団詰所 浜谷班	魚住町西岡93	消防本部総務課	2002	25	RC	18
58	消防団詰所 西岡班	魚住町西岡1706	消防本部総務課	1986	69	LS	18
59	消防団詰所 大見班	魚住町西岡958	消防本部総務課	1992	65	RC	18
60	消防団詰所 山川班	魚住町西岡2521-1	消防本部総務課	1988	46	LS	18
61	消防団詰所 上西二見班	二見町西二見232	消防本部総務課	1980	78	CB	18
62	消防団詰所 岡ノ上班	二見町西二見1975	消防本部総務課	1982	62	CB	18
63	消防団詰所 福里班	二見町福里615	消防本部総務課	1983	55	CB	18
64	消防団詰所 東二見班	二見町東二見948-8	消防本部総務課	1982	64	CB	18
65	消防団詰所 西二見班	二見町西二見894	消防本部総務課	1983	61	CB	18
その他行政系施設							
66	あかし男女共同参画センター	東仲ノ町6-1 アスピア明石北館7階	男女共同参画課	2001	(991)	SRC	19
67	収集事業課事務所	大久保町松陰1138	収集事業課	2000	3,014	RC	20
68	大久保駅前区画整理事務所	大久保町大窪612-1	大久保駅前区画整理事務所	2004	299	S	20
倉庫							
69	王子倉庫	王子2丁目12-11	管財課	1981	437	S	21
70	茶園場倉庫	茶園場町4-17	管財課	1979	162	S	21
71	松陰多目的倉庫	大久保町松陰字石ヶ谷1126-46	農水産課	1978	827	S	21
72	貴崎倉庫	貴崎4丁目174-142	土木総務課	1989	166	LS	21
73	土木交通部資材倉庫及び書庫	宮の上2-19	道路管理課	1971	466	S	21
74	鳥羽新田倉庫	鳥羽字宮西筋1684	区画整理課	2011	132	S	21
75	朝霧公園防災用備蓄倉庫	松が丘5丁目4番	緑化公園課	1996	128	RC	21
市民文化系施設							
小学校区コミュニティセンター							
76	明石小学校区コミュニティセンター	山下町12番21号(明石小内)	市民協働推進室	1978	(166)	RC	24
77	松が丘小学校区コミュニティセンター	松が丘3丁目1番1号(松が丘小内)	市民協働推進室	1967	(130)	RC	24
78	朝霧小学校区コミュニティセンター	朝霧東町1丁目1番40号(朝霧小内)	市民協働推進室	1991	345 (133)	RC	24
79	人丸小学校区コミュニティセンター	東人丸町26番29号(人丸小内)	市民協働推進室	1976	(139)	RC	24
80	中崎小学校区コミュニティセンター	中崎1丁目4番1号(中崎小内)	市民協働推進室	1982	(68)	RC	24
81	大観小学校区コミュニティセンター	大明石町2丁目8番30号(大観小内)	市民協働推進室	1968	(95)	RC	24
82	王子小学校区コミュニティセンター	王子1丁目1番1号(王子小内)	市民協働推進室	2007	115 (66)	LS	24

施設 番号	施設名称	所在地	所管課	建築年	延面積 (㎡)	構造	ページ 番号
83	林コミュニティセンター	林崎町1丁目11番2号	市民協働推進室	1975	434	RC	24
84	鳥羽小学校区コミュニティセンター	西明石北町2丁目2番1号(鳥羽小内)	市民協働推進室	2012	154	S	24
85	和坂小学校区コミュニティセンター	和坂2丁目12番1号(和坂小内)	市民協働推進室	1984	(136)	RC	24
86	沢池小学校区コミュニティセンター	明南町3丁目3番1号(沢池小内)	市民協働推進室	2003	266	LS	24
87	藤江小学校区コミュニティセンター	藤江195番地の1	市民協働推進室	1978	1,048	RC	24
88	花園小学校区コミュニティセンター	西明石南町1丁目1番10号(花園小内)	市民協働推進室	1994	(187)	S	24
89	貴崎小学校区コミュニティセンター	貴崎5丁目5番52号(貴崎小内)	市民協働推進室	1997	(158)	RC	24
90	大久保小学校区コミュニティセンター	大久保町大久保町430番地(大久保小内)	市民協働推進室	1982	(157)	RC	24
91	大久保南小学校区コミュニティセンター	大久保町ゆりのき通3丁目1番地(大久保南小内)	市民協働推進室	1999	(113)	S	24
92	高丘東小学校区コミュニティセンター	大久保町高丘3丁目2番地(高丘東小内)	市民協働推進室	1983	(133)	RC	24
93	高丘西小学校区コミュニティセンター	大久保町高丘7丁目23番地(高丘西小内)	市民協働推進室	1982	(200)	RC	24
94	山手小学校区コミュニティセンター	大久保町大窪1600番地(山手小内)	市民協働推進室	1993	237	S	24
95	谷八木小学校区コミュニティセンター	大久保町谷八木878番地(谷八木小内)	市民協働推進室	1986	(587)	RC	24
96	江井島小学校区コミュニティセンター	大久保町西島252番地(江井島小内)	市民協働推進室	1969	428	W	24
97	魚住小学校区コミュニティセンター	魚住町清水570番地(魚住小内)	市民協働推進室	2007	259	S	24
98	清水小学校区コミュニティセンター	魚住町清水1764番地の3	市民協働推進室	2010	223	LS	24
99	錦が丘小学校区コミュニティセンター	魚住町錦が丘1丁目17番地の5(錦が丘小内)	市民協働推進室	1975	(135)	RC	24
100	錦浦小学校区コミュニティセンター	魚住町西岡1349番地(錦浦小内)	市民協働推進室	1972	(131)	RC	24
101	二見小学校区コミュニティセンター	二見町東二見457番地の1	市民協働推進室	2010	163	S	24
102	二見北小学校区コミュニティセンター	二見町福里274番地(二見北小内)	市民協働推進室	1963	441	W	24
103	二見西小学校区コミュニティセンター	二見町西二見383番地の34(二見西小内)	市民協働推進室	2003	60	LS	24
	中学校区コミュニティセンター						
104	錦城コミュニティセンター	上ノ丸3丁目1-11(錦城中内)	生涯学習センター	1978	729	RC	26
105	朝霧コミュニティセンター	松が丘5丁目7-1(あかねが丘学園内)	生涯学習センター	1972	(1,040)	RC	26
106	朝霧北コミュニティセンター	大蔵谷奥4-1(朝霧中内)	生涯学習センター	1976	(1,120)	RC	26
107	大蔵コミュニティセンター	西朝霧丘4-7(大蔵中内)	生涯学習センター	1972	(1,040)	RC	26
108	衣川コミュニティセンター	田町2丁目1-18	生涯学習センター	1984	982	RC	26
109	野々池コミュニティセンター	沢野1丁目3-1(野々池中内)	生涯学習センター	1978	(1,163)	RC	26
110	望海コミュニティセンター	西明石南町1丁目1-33(望海中内)	生涯学習センター	1972	(1,040)	RC	26
111	大久保コミュニティセンター	大久保町大久保町244-3	生涯学習センター	1982	733	S	26
112	大久保北コミュニティセンター	大久保町大窪2030(大久保北中内)	生涯学習センター	1988	(1,147)	RC	26
113	高丘コミュニティセンター	大久保町高丘5丁目14(高丘中内)	生涯学習センター	1975	(1,170)	RC	26
114	高丘中央集会所	大久保町高丘3丁目3	生涯学習センター	1976	915	RC	26
115	江井島コミュニティセンター	大久保町西島680-5(江井島中内)	生涯学習センター	1980	(1,170)	RC	26
116	魚住コミュニティセンター	魚住町清水364(魚住中内)	生涯学習センター	1979	696	RC	26
117	魚住東コミュニティセンター	魚住町金ヶ崎1687-14(魚住東中内)	生涯学習センター	1983	(1,093)	RC	26
118	二見コミュニティセンター	二見町西二見591-2(二見中内)	生涯学習センター	1973	(1,260)	RC	26
119	西部文化会館	二見町西二見597-2	生涯学習センター	1979	1,111	RC	26
120	市民会館	中崎1丁目3-1	文化振興課	1971	7,368	SRC	27
121	西部市民会館	魚住町中尾702-3	文化振興課	1999	4,331	RC	27
122	市民ホール	本町1丁目1-32 らぼす5階	文化振興課	1951	726	RC	27
123	中崎公会堂	相生町1丁目9-16	文化振興課	1911	554	W	27
124	生涯学習センター	東仲ノ町6-1	生涯学習センター	2001	6,154	SRC	29
125	生涯学習センター分室	明石公園1-27	生涯学習センター	1974	(1,558)	RC	29

施設番号	施設名称	所在地	所管課	建築年	延面積 (㎡)	構造	ページ番号
126	高齢者大学校あかねが丘学園	松が丘5丁目7-1	市立高齢者大学校あかねが丘学園	1970	7,244	RC	31
127	高齢者大学校あかねが丘学園分校	二見町東二見2017-7(みなと記念ホール内)ほか	市立高齢者大学校あかねが丘学園	民間施設	(814)	-	31
社会教育系施設							
128	文化博物館	上ノ丸2丁目13-1	文化振興課	1991	5,086	RC	33
129	天文科学館	人丸町2-6	市立天文科学館	1960	3,031	RC	34
130	市立図書館	明石公園1-27	青少年教育課	1974	4,987	RC	35
131	西部図書館	魚住町中尾702-3	青少年教育課	1999	(958)	RC	35
保健・福祉施設							
132	保健センター	相生町2丁目5-15	地域医療課	1984	4,230	RC	38
133	総合福祉センター	貴崎1丁目5-13	福祉総務課	1991	4,516	RC	39
134	ふれあいプラザあかし西	二見町東二見1836-1	福祉総務課	2009	5,598	RC	40
135	木の根学園(ひまわり工房・たんぼ工房)	大久保町大窪2752	障害福祉課	1974	1,876	RC	41
136	発達支援センター	二見町東二見1836-1	発達支援課	2009	(111)	RC	42
137	ゆりかご園	大久保町大窪2752	発達支援課	1973	648	RC	42
138	児童発達支援センター「あおぞら園」、児童発達支援事業施設「きらきら」	二見町東二見1836-1	発達支援課	2009	(866)	RC	43
139	高齢者ふれあいの里中崎	中崎1丁目2-22	高年介護室	1982	665	RC	44
140	高齢者ふれあいの里大久保	大久保町大窪3423	高年介護室	1999	936	RC	44
141	高齢者ふれあいの里魚住	魚住町西岡367-4	高年介護室	1985	592	RC	44
142	高齢者ふれあいの里二見	二見町西二見605-1	高年介護室	1987	627	RC	44
143	さざなみ園	藤が丘2丁目36-1	児童福祉課	1991	843	RC	45
144	鳥羽厚生館	野々上1-11-14	人権推進課	1975	339	RC	46
145	弁財天厚生館	小久保5-14-5	人権推進課	1977	339	RC	46
146	松陰厚生館	大久保町松陰95-2	人権推進課	1975	266	RC	46
147	西大窪厚生館	大久保町大窪353	人権推進課	1973	340	RC	46
148	西八木厚生館	大久保町八木599-3	人権推進課	1976	369	RC	46
149	美里厚生館	魚住町西岡996-1	人権推進課	1964	582	RC	46
150	上西厚生館	二見町西二見515	人権推進課	1968	566	RC	46
医療施設							
151	夜間休日応急診療所	大久保町八木742-33	地域医療課	2003	868	RC	50
152	休日歯科急病センター兼障害者等歯科診療所	貴崎1丁目5-13 総合福祉センター2階	地域医療課	1991	(175)	RC	51
子育て支援施設							
	保育所						
153	松が丘保育所	松が丘3丁目2-1	こども育成室	1973	630	RC	54
154	明南保育所	東野町2222	こども育成室	1973	613	S	54
155	王子保育所	大道町1丁目10-17	こども育成室	1971	363	RC	54
156	鳥羽保育所	小久保5丁目4-1	こども育成室	1991	725	RC	54
157	松陰保育所	大久保町松陰1007	こども育成室	1978	700	RC	54
158	高丘保育所	大久保町高丘3丁目3	こども育成室	1976	811	RC	54
159	八木保育所	大久保町八木483	こども育成室	1980	675	RC	54
160	江井島保育所	大久保町江井島260-2	こども育成室	1994	622	RC	54
161	中尾保育所	魚住町中尾600-5	こども育成室	1976	675	RC	54
162	土山保育所	魚住町清水2281	こども育成室	1971	428	W	54
163	二見保育所	二見町東二見448	こども育成室	1988	479	RC	54
	幼稚園						
164	播陽幼稚園	中崎1丁目4-10	こども育成室	1981	1,033	RC	55
165	明石幼稚園	山下町12-21	こども育成室	1979	776	RC	55
166	松が丘幼稚園	松が丘3丁目1-1	こども育成室	1971	1,270	RC	55
167	朝霧幼稚園	松が丘5丁目8-1	こども育成室	1973	895	RC	55
168	人丸幼稚園	東人丸町26-29	こども育成室	1992	1,338	RC	55
169	大観幼稚園	大明石町2丁目8-30	こども育成室	1961	778	RC	55
170	王子幼稚園	王子1丁目1-1	こども育成室	1963	872	RC	55
171	林幼稚園	林崎町1丁目8-10	こども育成室	1965	897	W	55
172	鳥羽幼稚園	西明石北町2丁目2-1	こども育成室	1965	1,387	RC	55

施設番号	施設名称	所在地	所管課	建築年	延面積 (㎡)	構造	ページ 番号
173	和坂幼稚園	和坂2丁目12-1	こども育成室	1984	702	RC	55
174	沢池幼稚園	明南町3丁目3-1	こども育成室	1980	908	S	55
175	藤江幼稚園	藤江235	こども育成室	1968	1,789	RC	55
176	花園幼稚園	西明石南町1丁目1-10	こども育成室	1970	1,409	RC	55
177	貴崎幼稚園	貴崎5丁目6-9	こども育成室	1968	1,127	RC	55
178	大久保幼稚園	大久保町大久保町430	こども育成室	1964	1,372	RC	55
179	大久保南幼稚園	大久保町ゆりのき通3丁目1	こども育成室	1999	1,838	RC	55
180	高丘東幼稚園	大久保町高丘3丁目2	こども育成室	1975	1,045	RC	55
181	高丘西幼稚園	大久保町高丘7丁目23	こども育成室	1976	1,045	RC	55
182	山手幼稚園	大久保町大窪1600	こども育成室	1956	1,112	RC	55
183	谷八木幼稚園	大久保町谷八木878	こども育成室	1961	694	RC	55
184	江井島幼稚園	大久保町西島252	こども育成室	1975	1,283	RC	55
185	魚住幼稚園	魚住町清水570	こども育成室	1966	1,030	CB	55
186	清水幼稚園	魚住町清水1752-2	こども育成室	1980	1,054	RC	55
187	錦が丘幼稚園	魚住町錦が丘1丁目17-5	こども育成室	1976	996	RC	55
188	錦浦幼稚園	魚住町西岡1349	こども育成室	1970	1,073	RC	55
189	二見幼稚園	二見町東二見451	こども育成室	1966	1,243	RC	55
190	二見北幼稚園	二見町福里274	こども育成室	1974	1,306	RC	55
191	二見西幼稚園	二見町西二見383-34	こども育成室	1998	1,122	RC	55
	放課後児童クラブ						
192	明石児童クラブ	山下町12-21	青少年教育課	1978	(133)	RC	57
193	松が丘児童クラブ	松が丘3丁目1-1	青少年教育課	1967	(164)	RC	57
194	朝霧児童クラブ	朝霧東町1丁目1-40	青少年教育課	1970	(133)	RC	57
195	人丸児童クラブ	東人丸町26-29	青少年教育課	1960	(159)	RC	57
196	中崎児童クラブ	中崎1丁目4-1	青少年教育課	1981	(100)	RC	57
197	大観児童クラブ	大明石町2丁目8-30	青少年教育課	2000	(60)	RC	57
198	王子児童クラブ	王子1丁目1-1	青少年教育課	1969	(133)	RC	57
199	林児童クラブ	林崎町1丁目8-10	青少年教育課	1970	(137)	RC	57
200	鳥羽児童クラブ	西明石北町2丁目2-1	青少年教育課	1971	(100)	RC	57
201	和坂児童クラブ	和坂2丁目12-1	青少年教育課	1999	106	S	57
202	沢池児童クラブ	明南町3丁目3-1	青少年教育課	2010	198	S	57
203	藤江児童クラブ	藤江235	青少年教育課	1978	(133)	RC	57
204	花園児童クラブ	西明石南町1丁目1-10	青少年教育課	1982	(133)	RC	57
205	貴崎児童クラブ	貴崎5丁目5-52	青少年教育課	1999	122 (55)	S	57
206	大久保児童クラブ	大久保町大久保町430	青少年教育課	2009	421 (421)	S	57
207	大久保南児童クラブ	大久保町ゆりのき通3丁目1	青少年教育課	2006	235 (155)	S	57
208	高丘東児童クラブ	大久保町高丘3丁目2	青少年教育課	1983	(133)	RC	57
209	高丘西児童クラブ	大久保町高丘7丁目23	青少年教育課	1977	(67)	RC	57
210	山手児童クラブ	大久保町大窪1600	青少年教育課	2003	309 (190)	S	57
211	谷八木児童クラブ	大久保町谷八木878	青少年教育課	1980	(133)	RC	57
212	江井島児童クラブ	大久保町西島252	青少年教育課	2010	402	S	57
213	魚住児童クラブ	魚住町清水570	青少年教育課	2004	251	S	57
214	清水児童クラブ	魚住町清水1752-2	青少年教育課	2009	303	S	57
215	錦が丘児童クラブ	魚住町錦が丘1丁目17-5	青少年教育課	1979	(100)	RC	57
216	錦浦児童クラブ	魚住町西岡1349	青少年教育課	2010	313	S	57
217	二見児童クラブ	二見町東二見454	青少年教育課	1999	128 (44)	S	57
218	二見北児童クラブ	二見町福里274	青少年教育課	2003	266	S	57
219	二見西児童クラブ	二見町西二見383-34	青少年教育課	2001	204 (145)	S	57
学 校 教 育 系 施 設							
	小学校						
220	明石小学校	山下町12-21	学校管理課	1978	6,920	RC	61
221	松が丘小学校	松が丘3丁目1-1	学校管理課	1967	8,567	RC	61
222	朝霧小学校	朝霧東町1丁目1-40	学校管理課	1970	7,196	RC	61

施設番号	施設名称	所在地	所管課	建築年	延面積(㎡)	構造	ページ番号
223	人丸小学校	東人丸町26-29	学校管理課	1960	9,864	RC	61
224	中崎小学校	中崎1丁目4-1	学校管理課	1981	7,033	RC	61
225	大観小学校	大明石町2丁目8-30	学校管理課	1968	6,014	RC	61
226	王子小学校	王子1丁目1-1	学校管理課	1969	6,751	RC	61
227	林小学校	林崎町1丁目8-10	学校管理課	1970	7,547	RC	61
228	鳥羽小学校	西明石北町2丁目2-1	学校管理課	1966	7,987	RC	61
229	和坂小学校	和坂2丁目12-1	学校管理課	1984	6,134	RC	61
230	沢池小学校	明南町3丁目3-1	学校管理課	1980	6,301	RC	61
231	藤江小学校	藤江235	学校管理課	1969	8,587	RC	61
232	花園小学校	西明石南町1丁目1-10	学校管理課	1970	7,993	RC	61
233	貴崎小学校	貴崎5丁目5-52	学校管理課	1966	7,150	RC	61
234	大久保小学校	大久保町大久保町430	学校管理課	1956	9,526	RC	61
235	大久保南小学校	大久保町ゆりのき通3丁目1	学校管理課	1999	8,436	RC	61
236	高丘東小学校	大久保町高丘3丁目2	学校管理課	1975	8,691	RC	61
237	高丘西小学校	大久保町高丘7丁目23	学校管理課	1975	7,480	RC	61
238	山手小学校	大久保町大窪1600	学校管理課	1968	8,041	RC	61
239	谷八木小学校	大久保町谷八木878	学校管理課	1978	7,380	RC	61
240	江井島小学校	大久保町西島252	学校管理課	1960	9,731	RC	61
241	魚住小学校	魚住町清水570	学校管理課	1970	8,029	RC	61
242	清水小学校	魚住町清水1752-2	学校管理課	1980	7,830	RC	61
243	錦が丘小学校	魚住町錦が丘1丁目17-5	学校管理課	1974	6,362	RC	61
244	錦浦小学校	魚住町西岡1349	学校管理課	1972	8,135	RC	61
245	二見小学校	二見町東二見454	学校管理課	1963	7,230	RC	61
246	二見北小学校	二見町福里274	学校管理課	1963	8,666	RC	61
247	二見西小学校	二見町西二見383-34	学校管理課	1998	7,382	RC	61
中学校							
248	錦城中学校	上ノ丸3丁目1-11	学校管理課	1953	5,713	RC	63
249	朝霧中学校	大蔵谷奥4-1	学校管理課	1975	9,732	RC	63
250	大蔵中学校	西朝霧丘4-7	学校管理課	1969	10,770	RC	63
251	衣川中学校	南王子町7-1	学校管理課	1969	10,520	RC	63
252	野々池中学校	沢野1丁目3-1	学校管理課	1977	9,647	RC	63
253	望海中学校	西明石南町1丁目1-33	学校管理課	1972	12,219	RC	63
254	大久保中学校	大久保町大久保町200	学校管理課	1961	10,671	RC	63
255	大久保北中学校	大久保町大窪2030	学校管理課	1987	9,702	RC	63
256	高丘中学校	大久保町高丘5丁目14	学校管理課	1975	10,639	RC	63
257	江井島中学校	大久保町西島680-5	学校管理課	1979	8,459	RC	63
258	魚住中学校	魚住町清水364	学校管理課	1958	9,034	RC	63
259	魚住東中学校	魚住町金ヶ崎1687-14	学校管理課	1982	10,822	RC	63
260	二見中学校	二見町西二見594	学校管理課	1972	11,744	RC	63
高等学校							
261	明石商業高等学校	魚住町長坂寺1250	明石商業高等学校	1978	16,768	RC	64
養護学校							
262	明石養護学校	大久保町大窪2752-1	学校管理課	1982	4,228	RC	65
その他学校教育系施設							
263	教育研究所	中崎1丁目4-1	学校管理課	1981	(266)	RC	65
産業系施設							
264	産業交流センター	大久保町ゆりのき通1丁目4-7	商工労政課	1998	5,071	SRC	68
265	勤労福祉会館	相生町2丁目7-12	商工労政課	1982	4,373	RC	69
266	サンライフ明石	西明石南町3丁目1-21	商工労政課	1986	1,869	RC	70
267	卸売市場	藤江2029-1	卸売市場	1976	25,608	S	71
スポーツ・レクリエーション系施設							
スポーツ・レクリエーション系施設							
268	大蔵海岸施設	大蔵海岸通1丁目、2丁目	海岸課	1998	1,751	RC	74
269	明石中央体育会館(石ヶ谷公園)	大久保町松陰1126番47	緑化公園課	1981	8,261	SRC	75
270	花と緑の学習園(上ヶ池公園)	小久保1丁目10-3	緑化公園課	1989	288	RC	76
271	菊花栽培場	明石公園1-27	緑化公園課	1988	268	LS	77

施設番号	施設名称	所在地	所管課	建築年	延面積 (㎡)	構造	ページ 番号
272	少年自然の家	大久保町江井島567	青少年教育課	1982	5,463	RC	78
公園							
273	望海浜公園	船上町4番	緑化公園課	1978	401	S	81
274	金ヶ崎公園	魚住町金ヶ崎1541番1	緑化公園課	2000	218	RC	81
275	魚住北公園	魚住町長坂寺1242番7	緑化公園課	1985	78	S	82
276	明石海浜公園	二見町南二見8番1	緑化公園課	1981	2,633	RC	82
公営住宅							
277	王子住宅	王子1丁目6~10	住宅課	1977	6,955	RC	85
278	北王子住宅	北王子町8~11	住宅課	1976	2,714	RC	85
279	西新町住宅	西新町1丁目9~11、18	住宅課	1978	4,610	RC	85
280	立石住宅	立石1丁目6~8	住宅課	1980	2,186	RC	85
281	貴崎東住宅	貴崎2丁目1	住宅課	1982	5,808	RC	85
282	貴崎住宅	貴崎1丁目5・6、2丁目9・10・13~17	住宅課	1984	18,641	RC	85
283	貴崎住宅(木造)	貴崎2丁目2-18	住宅課	1949	40	W	85
284	林崎住宅	林崎3丁目580	住宅課	1958	563	CB	85
285	藤が丘住宅	藤が丘2丁目20-21	住宅課	1981	1,228	RC	85
286	西朝霧丘住宅	西朝霧丘1・2	住宅課	2000	5,542	RC	85
287	鷹匠住宅	鷹匠町4-10	住宅課	2008	1,978	RC	85
288	大窪住宅	大久保町大窪2173	住宅課	1968	8,846	RC	85
289	大窪南住宅	大久保町大窪2099	住宅課	1972	7,733	RC	85
290	大久保寺の上住宅	大久保町大久保町244-1	住宅課	2004	2,453	RC	85
291	魚住清水住宅	魚住町清水356-1・355-3	住宅課	1951	83	W	85
292	魚住錦が丘住宅	魚住町錦が丘3丁目12	住宅課	1997	7,160	RC	85
293	魚住南住宅	魚住町住吉3丁目738-3	住宅課	1997	2,516	RC	85
294	魚住北住宅	魚住町清水2070-2	住宅課	1998	5,695	RC	85
295	東二見駅北住宅	二見町東二見820-1、488-1	住宅課	1995	8,044	RC	85
296	東二見宮の前住宅	二見町東二見1360-3	住宅課	1992	5,738	RC	85
297	東二見宮北住宅	二見町東二見1323-1	住宅課	1990	4,767	RC	85
298	東二見今池住宅	二見町東二見1180	住宅課	1963	1,463	CB	85
299	東二見山中住宅	二見町東二見672-1	住宅課	1973	4,847	RC	85
300	上西二見住宅	二見町西二見267	住宅課	1978	2,143	RC	85
301	西二見小池住宅	二見町西二見385	住宅課	2011	3,992	RC	85
302	東二見住宅	二見町東二見2	住宅課	1998	3,687	RC	85
303	西二見住宅	二見町西二見1961-1、1943-1・7	住宅課	1997	8,392	RC	85
304	鳥羽鉄筋住宅	野々上1丁目2・18	住宅課	1974	2,556	RC	85
305	西大窪鉄筋住宅	大久保町大窪440-5	住宅課	1976	2,060	RC	85
306	西大窪住宅	大久保町大窪360-2・363-2・364-3・370-3・446-4・3432・3438	住宅課	1978	1,305	RC	85
307	西八木鉄筋住宅	大久保町八木599-1	住宅課	1976	1,016	RC	85
308	西八木住宅	大久保町八木541-1、592-6、543・579-2	住宅課	1978	720	RC	85
309	大見鉄筋住宅	魚住町西岡1091-2、2455-1・2457-2・-5	住宅課	1976	3,862	RC	85
310	大見住宅	魚住町西岡1032-2・1035-2・2368・2371・2383-6・2385・2386・2401・2416	住宅課	1978	2,296	RC	85
311	大見住宅(店舗)	魚住町西岡2416	住宅課	1979	41	RC	85
312	東本町店舗住宅	本町1丁目9・10	住宅課	1949	1,020	W	85
313	貴崎店舗住宅	貴崎2丁目17	住宅課	1986	620	RC	85
供給処理施設							
314	明石クリーンセンター	大久保町松陰1131	明石クリーンセンター	1999	27,211	SRC	89
315	朝霧浄化センター	大蔵谷狩口219	下水道施設課	1985	4,085	RC	90
316	船上浄化センター	船上町1-5	下水道施設課	1968	4,759	RC	90
317	大久保浄化センター	大久保町八木742	下水道施設課	1994	17,216	RC	90
318	二見浄化センター	二見町南二見3	下水道施設課	1978	11,081	RC	90
319	朝霧ポンプ場	大蔵八幡町4-44	下水道施設課	1985	2,612	RC	91
320	林ポンプ場	林3丁目-18	下水道施設課	1983	1,072	RC	91
321	谷八木ポンプ場	大久保町谷八木405	下水道施設課	1996	196	RC	91

施設 番号	施設名称	所在地	所管課	建築年	延面積 (㎡)	構造	ページ 番号
322	江井島ポンプ場	大久保町西島1204-9	下水道施設課	1987	220	RC	91
323	西岡ポンプ場	魚住町西岡1474-1	下水道施設課	1977	3,871	RC	91
その他施設							
324	あかし斎場旅立ちの丘	和坂1丁目1-12	斎場管理センター	2009	3,971	RC	94
325	明石駅前立体駐車場	山下町14-7	交通安全課	1991	10,041	S	95
326	明石駅自転車駐車場	山下町15-5	交通安全課	1991	2,381	S	96
327	石ヶ谷墓園	大久保町松陰1466	緑化公園課	1979	161	CB	97
水道施設							
-	明石川浄水場	大道町1丁目11-1	水道部浄水課	1968	3,391	RC	99
-	鳥羽浄水場	鳥羽1506-1	水道部浄水課	1971	4,241	RC	99
-	魚住浄水場	魚住町西岡2154-1	水道部浄水課	1963	1,648	RC	99
-	東部配水場	荷山町1744-1	水道部浄水課	1931	370	RC	99
-	中部配水場	大久保町大窪3081	水道部浄水課	1978	206	RC	99
-	西部配水場	大久保町西脇795	水道部浄水課	1960	320	RC	99
-	水道サービスセンター	大道町1丁目11-1	水道部工務課	1976	1,641	S	99

明石市公共施設白書

発行 平成 25 年(2013 年) 8 月

編集 明石市 財務部財政健全化室

〒673-8686 明石市中崎 1 丁目 5-1

電話 078-918-5086 FAX 078-918-5125