

令和 4年度 石ヶ谷公園公園灯更新工事

設計書

(当初設計)

工事番号

路線名等

工事箇所 明石市大久保町松陰字石ヶ谷地先（石ヶ谷公園）

工 種 電気

工 事 費				概 要
	実 施 (前回変更)	今 回 変 更	増 減 額	
設 計 額 (内消費税額)	円 (円)	円 (円)	円 (円)	本工事(1) 公園灯設置 N=17基 公園灯撤去 N=17基
請 負 額 (内消費税額)	円 (円)	円 (円)	円 (円)	附帯工事(1) 公園灯設置 N=15基 公園灯撤去 N=15基
執行方法	請負	施工日数 または 施工期限	2023年3月24日限り	附帯工事(2) 電線撤去 N=1式 電線配線 N=1式
(起工理由)				
<p>-----</p> <p>-----</p> <p>-----</p> <p>-----</p> <p>-----</p> <p>-----</p> <p>-----</p> <p>-----</p> <p>-----</p> <p>-----</p> <p>-----</p> <p>-----</p> <p>-----</p> <p>-----</p> <p>-----</p> <p>-----</p> <p>-----</p> <p>-----</p> <p>-----</p> <p>-----</p>				
<p>前金払 有 (40%以内)</p> <p>中間前金払 有 (20%以内)</p> <p>部分払 1回以内</p> <p>-----</p> <p>-----</p> <p>-----</p>				

総括情報表

単価適用年月日	0-04. 11. 01(0)		
工種区分 (公共) 施工地域区分	今 回 12 河川維持 26 補正無し	前 回	

工事費内訳書

頁0-0002/0047

	費目・工種・種別・細目	数	量	単 位	単 価	金 額	備 考
本工事費(1)							
施設整備							
電気整備工							
照明設備工							
照明灯基礎							
		1		式			工種 第0001号明細表
照明灯							
		1		式			工種 第0002号明細表
公園施設等撤去・移設工							
公園施設撤去工							
公園施設撤去							
		1		式			工種 第0003号明細表

工事費内訳書

頁0-0003/0047

	費目・工種・種別・細目	数	量	単 位	単 価	金 額	備 考
	仮設工						
	交通管理工						
	交通誘導警備員						
		1		式			工種 第0004号明細表
	直接工事費計						
	共通仮設費計						
	共通仮設費率分			式			
	純工事費計						
	現場管理費			式			
	工事原価計						

工事費内訳書

頁0-0005/0047

費目・工種・種別・細目	数	量	単 位	単 価	金 額	備 考
附帯工事費(1)						
施設整備						
電気整備工						
照明設備工						
照明灯基礎						
	1		式			工種 第0005号明細表
照明灯						
	1		式			工種 第0006号明細表
公園施設等撤去・移設工						
公園施設撤去工						
公園施設撤去						
	1		式			工種 第0007号明細表

工事費内訳書

頁0-0006/0047

	費目・工種・種別・細目	数	量	単 位	単 価	金 額	備 考
	仮設工						
	交通管理工						
	交通誘導警備員						
		1		式			工種 第0008号明細表
	直接工事費計						
	共通仮設費計						
	共通仮設費率分			式			
	純工事費計						
	現場管理費			式			
	工事原価計						

工事費内訳書

頁0-0008/0047

費目・工種・種別・細目	数	量	単 位	単 価	金 額	備 考
附帯工事費(2)						
施設整備						
電気整備工						
電線管路工						
電線撤去						
電線配線	1		式			工種 第0009号明細表
	1		式			工種 第0010号明細表
直接工事費計						
共通仮設費計						
共通仮設费率分			式			

工事費内訳書

頁0-0009/0047

	費目・工種・種別・細目	数	量	単 位	単 価	金 額	備 考
純工事費計							
現場管理費							
工事原価計				式			
一般管理費等							
スクラップ控除				式			
スクラップ控除費				式			
工事価格		1		式			工種 第0011号明細表
消費税相当額							
合 計				式			

名称・規格	数量	単位	単価	金額	備考
床掘り 土砂 上記以外(小規模)	19	m3			施工 第0-0003号内訳表
埋戻し (再生切込砕石)	0.8	m3			施工 第0-0004号内訳表
埋戻し (流用土)	12	m3			施工 第0-0006号内訳表
公園灯基礎設置 □500×1100 (18-8-40BB) 基礎砕石□700×t100	17	基			施工 第0-0007号内訳表
合 計	1	式			

名称・規格	数量	単位	単価	金額	備考
床掘り 土砂 上記以外(小規模)	16	m3			施工 第0-0003号内訳表
埋戻し (再生切込砕石)	0.7	m3			施工 第0-0004号内訳表
埋戻し (流用土)	11	m3			施工 第0-0006号内訳表
公園灯基礎設置 □500×1100 (18-8-40BB) 基礎砕石 □700×t100	15	基			施工 第0-0007号内訳表
合 計	1	式			

電線撤去

工種明細表

工種 第0009号明細表

頁0-0019/0047

名称・規格	数量	単位	単価	金額	備考
電線撤去(5.5mm2-2C)	69	m			施工 第0-0017号内訳表
電線撤去(8mm2-2C)	92	m			施工 第0-0018号内訳表
電線撤去(14mm2-2C)	1,149	m			施工 第0-0019号内訳表
電線撤去(22mm2-2C)	656	m			施工 第0-0020号内訳表
合 計	1	式			

名称・規格	数量	単位	単価	金額	備考
電線配線 (3.5mm ² -2C)	69	m			施工 第0-0021号内訳表
電線配線 (5.5mm ² -2C)	92	m			施工 第0-0022号内訳表
電線配線 (8mm ² -2C)	1,134	m			施工 第0-0023号内訳表
電線配線 (14mm ² -2C)	293	m			施工 第0-0024号内訳表
電線配線 (22mm ² -2C)	378	m			施工 第0-0025号内訳表
合 計	1	式			

公園灯設置

代 価 表

頁0-0022/0047

NNY22694LE9同等品以上

XY4963HN同等品以上

代価 第0001号内訳表

1

基 当り

名 称 ・ 規 格	数 量	単 位	単 価	金 額	備 考
公園灯設置	1	基			施工 第0-0001号内訳表
照明器具(LED灯) NNY22694LE9同等品以上	1	台			
照明ポール(段付) XY4963HN同等品以上 溶融Zn-Al-Mg合金メッキ後ポリエステル粉体塗装	1	本			
カットアウトスイッチ 2P15A	1	個			
EM-CE 2.0mm2-3C	4.5	m			
接地設置 D種接地	1	箇所			施工 第0-0002号内訳表
単 位 当 り	1	基			

床掘り
[規格1] 土砂 上記以外(小規模)

[規格2]

積算単価算出表

施工 第0-0003号内訳表

頁0-0025/0047
m3 当り

1

標準単価	代表機労材規格		構成比	基準単価	積算規格	単 価	補 正 構成比	備 考
K1		バックホウ(クローラ型) 山積0.28m3 (平積0.2m3) [後方超小旋回型・排ガス(第2次)]			バックホウ(クローラ型) [後方超小旋回型・排ガス対策型(第2次)] 0.28/0.2m3			
K								
R1		運転手(特殊)			運転手(特殊)			
R2		普通作業員			普通作業員			
R								
Z1		軽油 1.2号 バトル給油			軽油			
Z								
					計			
積算単価 =								
A	土質	=1	土砂					
B	施工方法	=5	上記以外(小規模)					

埋戻し
[規格1] 上記以外(小規模) 土砂

[規格2]

積算単価算出表

施工 第0-0005号内訳表

1
頁0-0027/0047
m3 当り

標準単価	代表機材規格	構成比	基準単価	積算規格	単価	補正 構成比	備考
K1	バックホウ(クローラ型) 山積0.28m3 (平積0.2m3) [後方超小旋回型・排ガス(第2次)]			バックホウ(クローラ型) [後方超小旋回型・排ガス対策型(第2次)] 0.28/0.2m3			
K2	タンバ及びランマ 質量60~80kg			タンバ及びランマ [ランマ] 60~80kg			
K							
R1	普通作業員			普通作業員			
R2	特殊作業員			特殊作業員			
R3	運転手(特殊)			運転手(特殊)			
R							
Z1	軽油 1.2号 パトロール給油			軽油			
Z2	ガソリン レキユール スタンド			レキユールガソリン			
Z							
				計			
積算単価 =							
A	施工方法	=5	上記以外(小規模)				
B	土質	=1	土砂				

基礎砕石

[規格 1] 砕石厚->7.5cmを超え12.5cm以下

[規格 2] 再生クラッシャー RC-30, RC-40

積算単価算出表

施工 第0-0008号内訳表

頁0-0030/0047

[摘要]

1

m2 当り

標準単価	代表機労材規格		構成比	基準単価	積算規格	単 価	補 正 構成比	備 考
K1		バックホウ 山積0.8m3(平積0.6m3) [クローラ型] 排出ガス対策型含			バックホウ(排出ガス対策型含) 油圧式クローラ型山積0.8m3級			
K								
R1		普通作業員			普通作業員			
R2		特殊作業員			特殊作業員			
R3		運転手(特殊)			運転手(特殊)			
R4		土木一般世話役			土木一般世話役			
R								
Z1		再生クラッシャー RC-40			再生切込砕石 (0~30mm・0~40mm)			
Z2		軽油 1.2号 パトロール給油			軽油			
Z								
					計			
積算単価 =								
A	砕石の厚さ	=2	7.5cmを超え12.5cm以下					
B	砕石の種類	=1	再生クラッシャー RC-30, RC-40					

型枠
[規格1] 一般型枠

[規格2] 小型構造物

積算単価算出表

施工 第0-0009号内訳表

頁0-0031/0047
m2 当り

標準単価	代表機材規格		構成比	基準単価	積算規格	単価	補正 構成比	備考
K							1	
R1		型わく工			型わく工			
R2		普通作業員			普通作業員			
R3		土木一般世話役			土木一般世話役			
R								
Z								
					計			
積算単価 =								
A	型枠の種類	=1	一般型枠					
B	構造物の種類	=2	小型構造物					

積算単価算出表

標準単価	代表機労材規格		構成比	基準単価	積算規格	単 価	補 正 構成比	備 考
K								
R1		普通作業員			普通作業員			
R2		土木一般世話役			土木一般世話役			
R3		特殊作業員			特殊作業員			
R								
Z1		生コンクリート 高炉24-12-25(20) W/C=55%			生コンクリート 18-8-40BB 水セメント比60%以下			
Z								
					計			
積算単価 =								
A	構造物種別	=2	小型構造物					
B	打設工法	=4	人力打設					
C	コンクリート規格	=9	18-8-40BB[水セメント比 60%以下]					
E	養生工の種類	=2	一般養生					
G	現場内小運搬の有無	=2	無し					

施工単価表

施工 第0-0011号内訳表

頁0-0033/0047

公園灯撤去

[規格1]

[規格2]

[摘要]

1

基 当り

名称・規格	数量	単位	単価	金額	備考
電工		人			
単位当り	1	基			

殻運搬

[規格 1] コンクリート(無筋)構造物とりこわし

[規格 2]

積算単価算出表

施工 第0-0013号内訳表

頁0-0035/0047

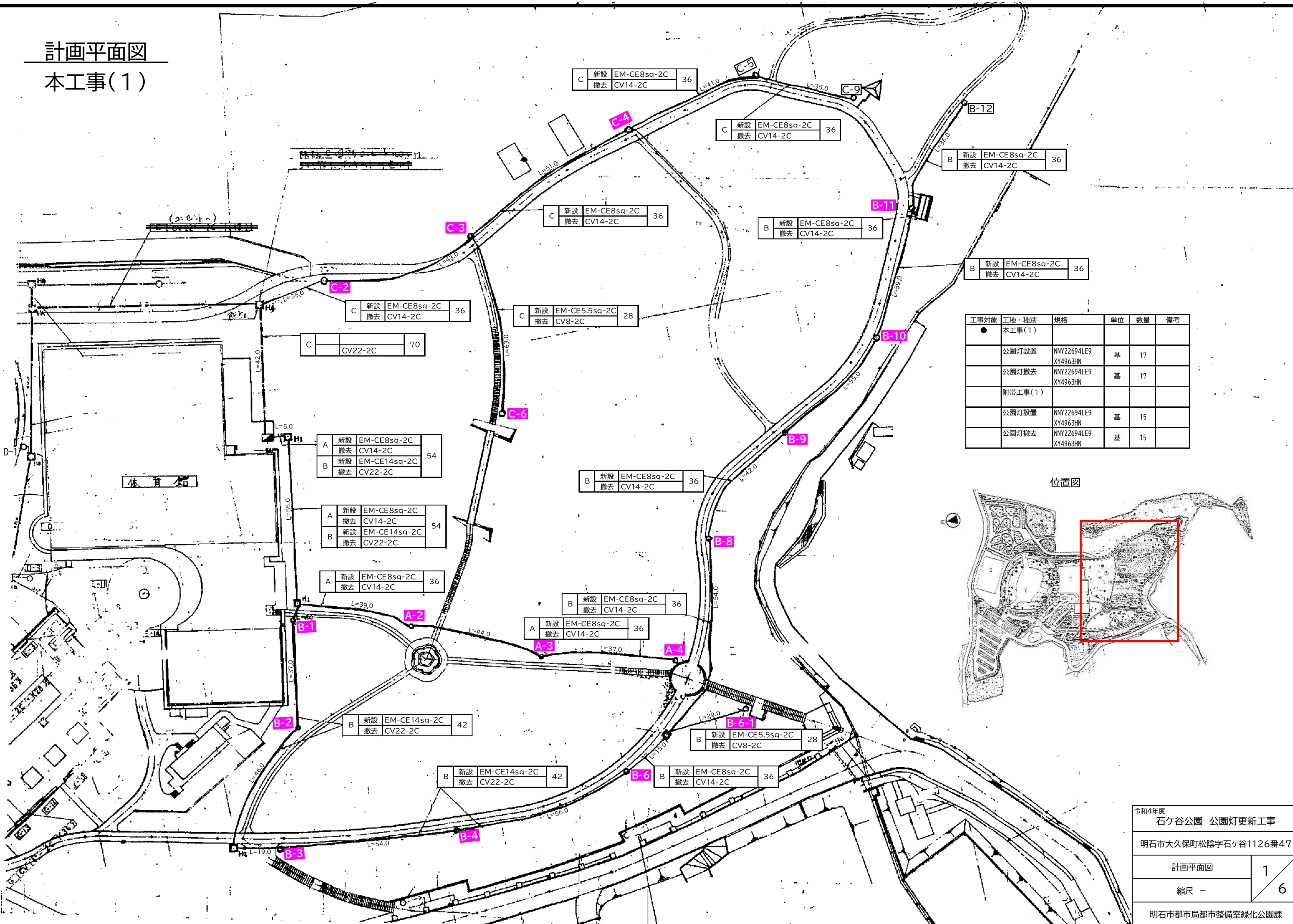
[摘要]

1

m3 当り

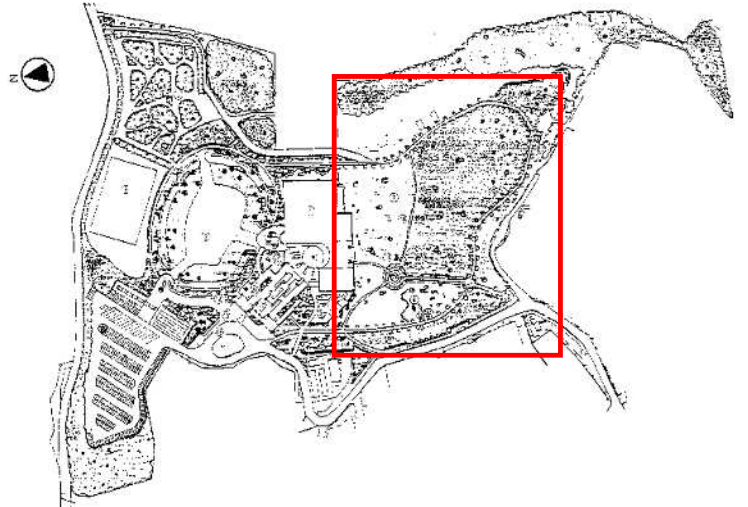
標準単価	代表機材規格		構成比	基準単価	積算規格	単 価	補 正 構成比	備 考
K1		ダンプトラック[オンロード・ディーゼル] 10t積級(タイヤ損耗費及び補修費(良好)含む)			ダンプトラック 10t積級[オンロード・ディーゼル] タイヤ損耗費及び補修費(良好)含む			
K								
R1		運転手(一般)			運転手(一般)			
R								
Z1		軽油 1.2号 ハトロール給油			軽油			
Z								
					計			
積算単価 =								
A	殻発生作業	=1	コンクリート(無筋)構造物とりこわし					
B	積込工法区分	=1	機械					
C	DID区間の有無	=1	無し					
D	運搬距離	=5	1.6km以下					

計画平面図
本工事(1)



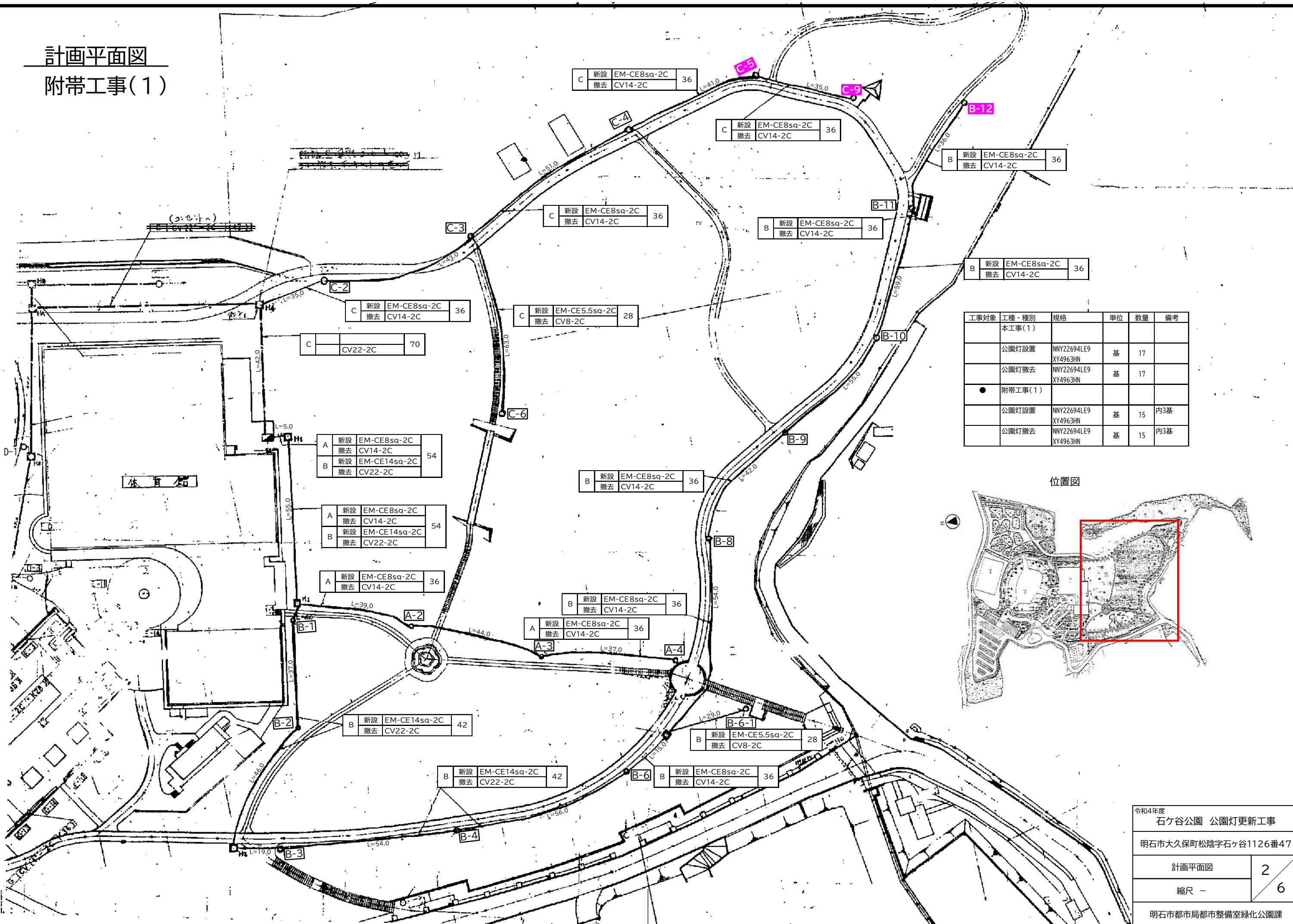
工事対象	工種・種別	規格	単位	数量	備考
●	本工事(1)				
	公園灯設置	NNY22694LE9 XY4963HN	基	17	
	公園灯撤去	NNY22694LE9 XY4963HN	基	17	
	附带工事(1)				
	公園灯設置	NNY22694LE9 XY4963HN	基	15	
	公園灯撤去	NNY22694LE9 XY4963HN	基	15	

位置図



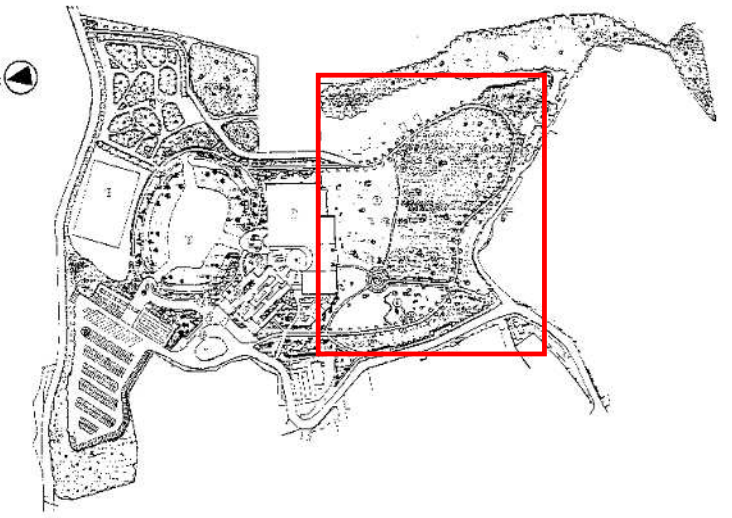
令和4年度	
石ヶ谷公園 公園灯更新工事	
明石市大久保町松陰字石ヶ谷1126番47	
計画平面図	1
縮尺 -	6
明石市都市局都市整備室緑化公園課	

計画平面図 附帯工事(1)



工事対象	工種・種別	規格	単位	数量	備考
	本工事(1)				
	公園灯設置	NNY22694LE9 XY4963HN	基	17	
	公園灯撤去	NNY22694LE9 XY4963HN	基	17	
●	附帯工事(1)				
	公園灯設置	NNY22694LE9 XY4963HN	基	15	内3基
	公園灯撤去	NNY22694LE9 XY4963HN	基	15	内3基

位置図

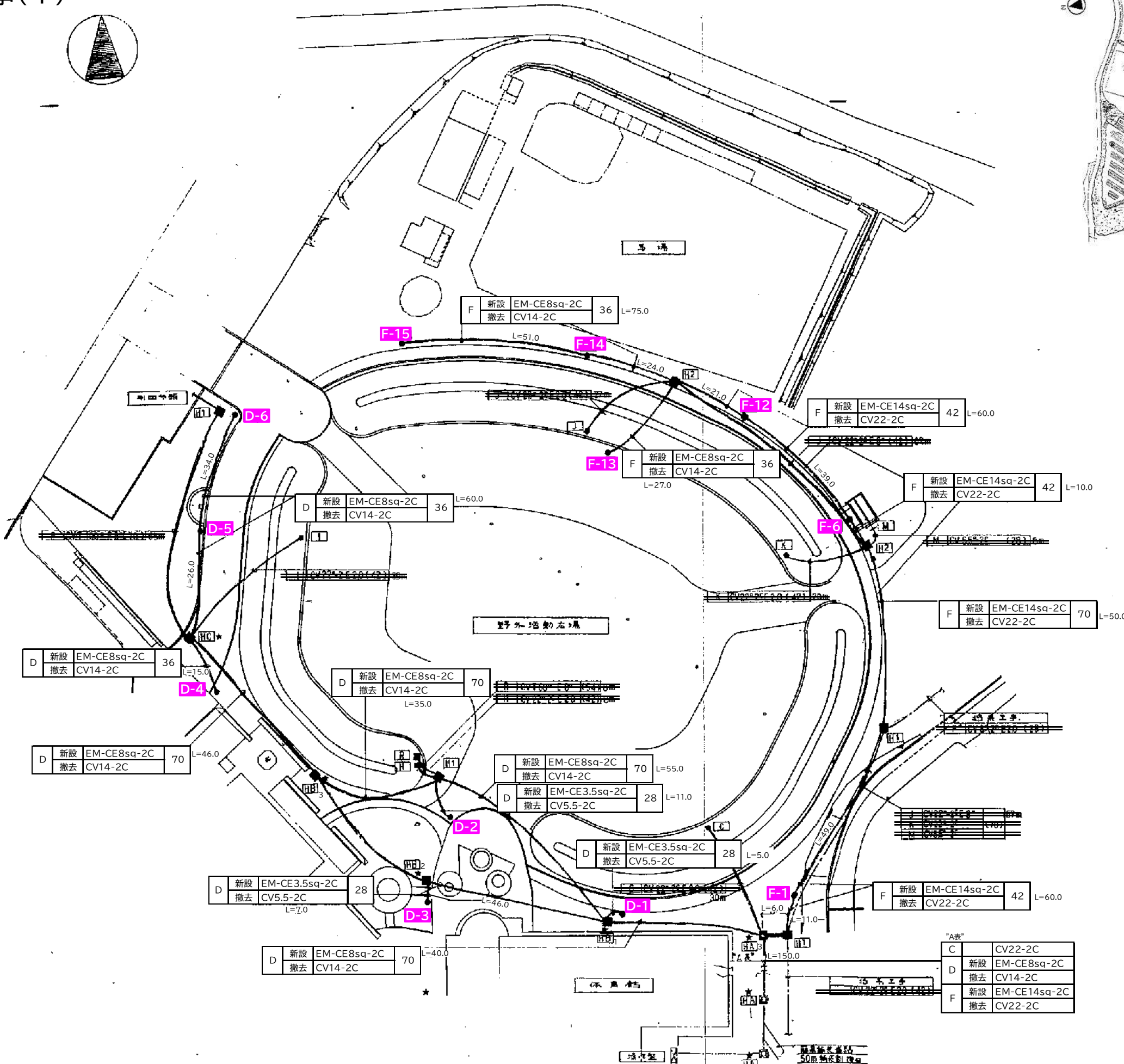
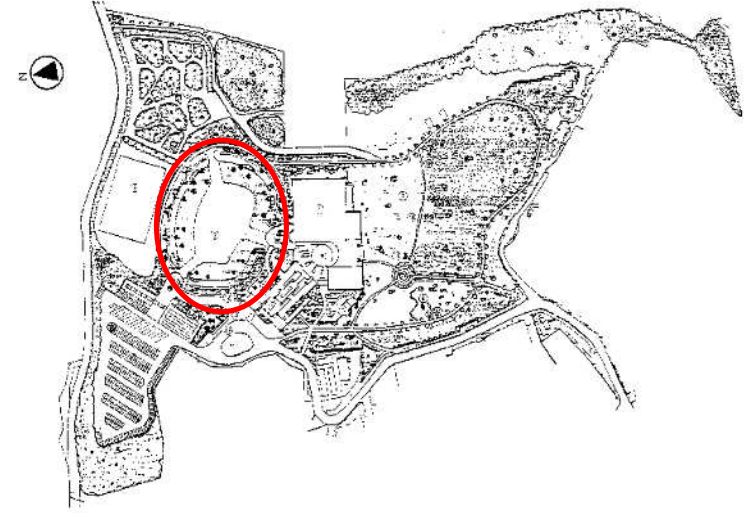


令和4年度	
石ヶ谷公園 公園灯更新工事	
明石市大久保町松陰字石ヶ谷1126番47	
計画平面図	2
縮尺 -	6
明石市都市局都市整備室緑化公園課	

計画平面図
 附帯工事(1)



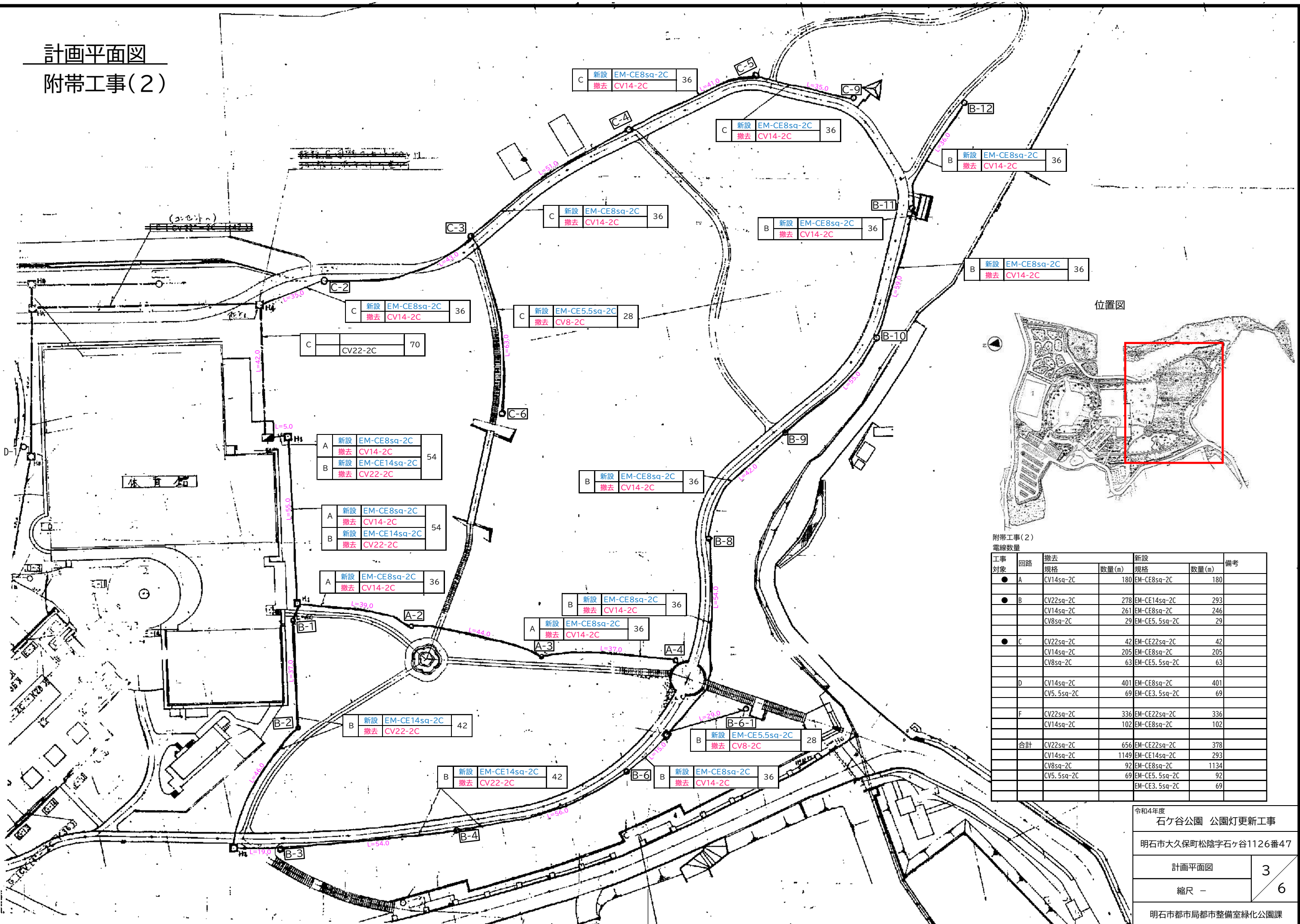
位置図



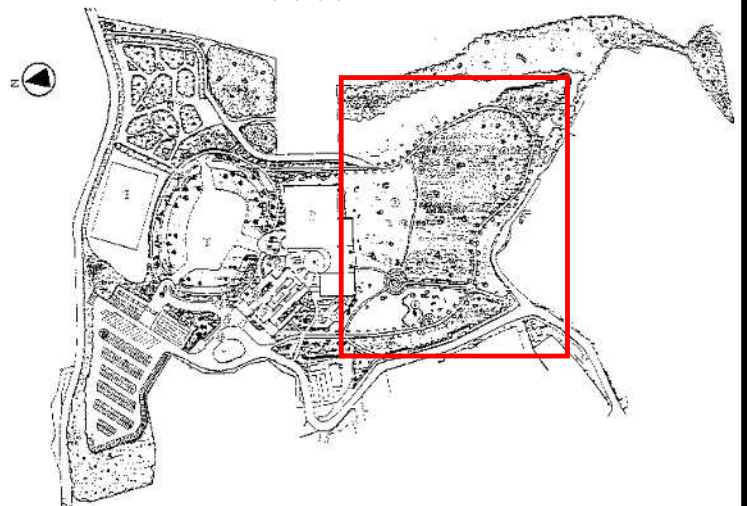
工事対象	工種・種別	規格	単位	数量	備考
	本工事(1)				
	公園灯設置	NNY22694LE9 XY4963HN	基	17	
	公園灯撤去	NNY22694LE9 XY4963HN	基	17	
●	附帯工事(1)				
	公園灯設置	NNY22694LE9 XY4963HN	基	15	内12基
	公園灯撤去	NNY22694LE9 XY4963HN	基	15	内12基

令和4年度	
石ヶ谷公園 公園灯更新工事	
明石市大久保町松陰字石ヶ谷1126番47	
計画平面図	4
縮尺	6
明石市都市局都市整備室緑化公園課	

計画平面図 附帯工事(2)



位置図



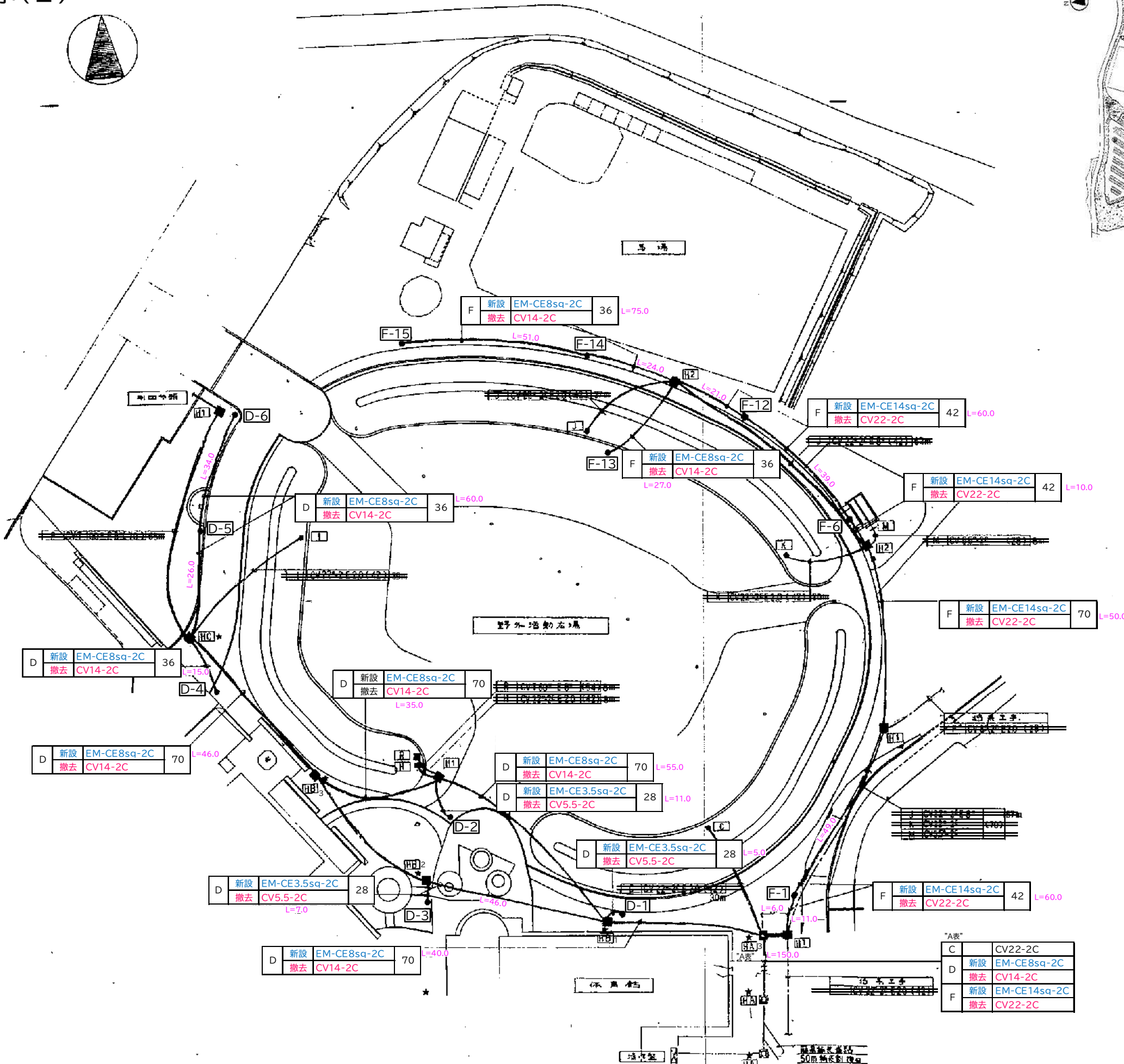
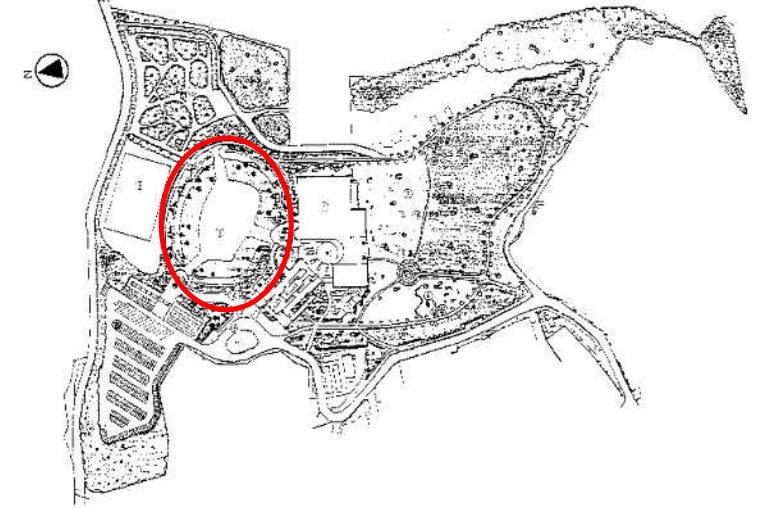
附帯工事(2)
電線数量

工事対象	回路	撤去		新設		備考
		規格	数量(m)	規格	数量(m)	
● A	A	CV14sq-2C	180	EM-CE8sq-2C	180	
● B	B	CV22sq-2C	278	EM-CE14sq-2C	293	
		CV14sq-2C	261	EM-CE8sq-2C	246	
		CV8sq-2C	29	EM-CE5.5sq-2C	29	
● C	C	CV22sq-2C	42	EM-CE22sq-2C	42	
		CV14sq-2C	205	EM-CE8sq-2C	205	
		CV8sq-2C	63	EM-CE5.5sq-2C	63	
D	D	CV14sq-2C	401	EM-CE8sq-2C	401	
		CV5.5sq-2C	69	EM-CE3.5sq-2C	69	
F	F	CV22sq-2C	336	EM-CE22sq-2C	336	
		CV14sq-2C	102	EM-CE8sq-2C	102	
合計		CV22sq-2C	656	EM-CE22sq-2C	378	
		CV14sq-2C	1149	EM-CE14sq-2C	293	
		CV8sq-2C	92	EM-CE8sq-2C	1134	
		CV5.5sq-2C	69	EM-CE5.5sq-2C	92	
					EM-CE3.5sq-2C	69

計画平面図
 附帯工事(2)



位置図



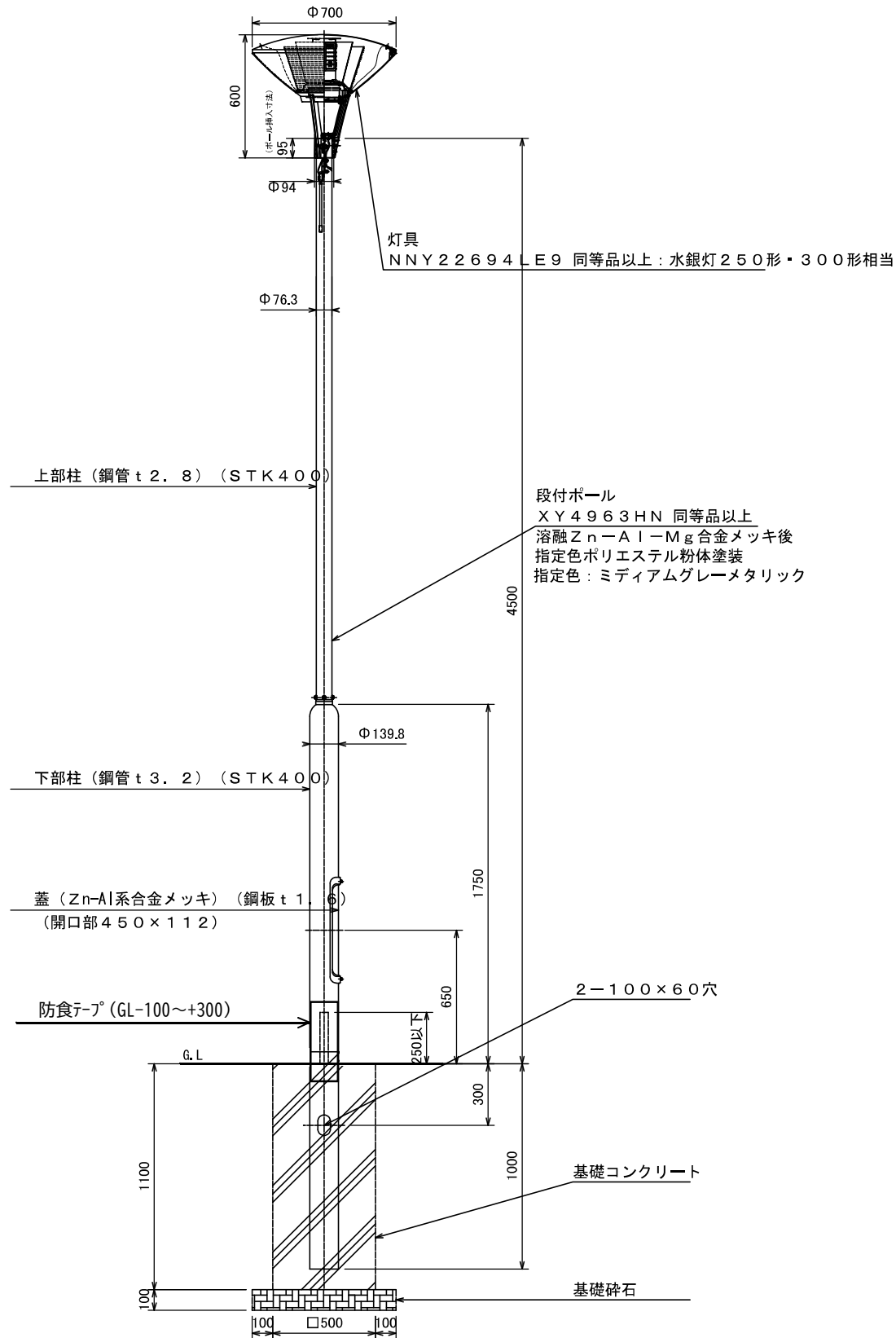
附帯工事(2)
 電線数量

工事対象	回路	撤去規格	撤去数量(m)	新設規格	新設数量(m)	備考
A		CV14sq-2C	180	EM-CE8sq-2C	180	
		CV22sq-2C	278	EM-CE14sq-2C	293	
		CV8sq-2C	29	EM-CE5.5sq-2C	29	
B		CV14sq-2C	261	EM-CE8sq-2C	246	
		CV22sq-2C	42	EM-CE22sq-2C	42	
		CV8sq-2C	63	EM-CE5.5sq-2C	63	
C		CV14sq-2C	205	EM-CE8sq-2C	205	
		CV22sq-2C	336	EM-CE22sq-2C	336	
		CV8sq-2C	102	EM-CE8sq-2C	102	
D	●	CV14sq-2C	401	EM-CE8sq-2C	401	
		CV5.5sq-2C	69	EM-CE3.5sq-2C	69	
		CV22sq-2C	336	EM-CE22sq-2C	336	
F	●	CV14sq-2C	102	EM-CE8sq-2C	102	
		CV22sq-2C	42	EM-CE14sq-2C	42	
		CV8sq-2C	92	EM-CE5.5sq-2C	92	
合計		CV22sq-2C	656	EM-CE22sq-2C	378	
		CV14sq-2C	1149	EM-CE14sq-2C	293	
		CV8sq-2C	292	EM-CE5.5sq-2C	1134	
		CV5.5sq-2C	69	EM-CE3.5sq-2C	69	

令和4年度	
石ヶ谷公園 公園灯更新工事	
明石市大久保町松陰字石ヶ谷1126番47	
計画平面図	5
縮尺	6
明石市都市局都市整備室緑化公園課	

公園灯詳細図

公園灯詳細図 S=1/30
NNY22694LE9 同等品以上



令和4年度 石ヶ谷公園 公園灯更新工事	
明石市大久保町松陰字石ヶ谷1126番47	
公園灯 詳細図	6
縮尺 -	6
明石市都市局都市整備室緑化公園課	

数量総括表

工種・種別	細別	規格・寸法	単位	数量	摘要
本工事(1)					
照明設備工					
照明灯基礎	床掘り	小規模	m3	19	
	埋戻し(再生碎石)	小規模	m3	0.8	
	埋戻し(流用土)	小規模	m3	12	
	公園灯基礎設置	□500×1100(18-8-40BB) 基礎碎石□700×t100	基	17	
照明灯	公園灯設置	NNY22694LE9同等品以上 XY4963HN同等品以上	基	17	
公園施設撤去	公園灯撤去		基	17	
	構造物とりこわし	機械/無筋	m3	5	
	殻運搬処理	コン殻/無筋	m3	5	
附帯工事(1)					
照明設備工					
照明灯基礎	床掘り	小規模	m3	16	
	埋戻し(再生碎石)	小規模	m3	0.7	
	埋戻し(流用土)	小規模	m3	11	
	公園灯基礎設置	□500×1100(18-8-40BB) 基礎碎石□700×t100	基	15	
照明灯	公園灯設置	NNY22694LE9同等品以上 XY4963HN同等品以上	基	15	
公園施設撤去	公園灯撤去		基	15	
	構造物とりこわし	機械/無筋	m3	4	
	殻運搬処理	コン殻/無筋	m3	4	
附帯工事(2)					
電線管路工					
電線撤去	電線撤去	CV22sq-2C	m	656	
		CV14sq-2C	m	1149	
		CV8sq-2C	m	92	
		CV5.5sq-2C	m	69	
電線配線	電線配線	EM-CE22sq-2C	m	378	
		EM-CE14sq-2C	m	293	
		EM-CE8sq-2C	m	1134	
		EM-CE5.5sq-2C	m	92	
		EM-CE3.5sq-2C	m	69	
スクラップ控除	鉄屑	ㄏㄥ [°] -H2	t	1.442	
	非鉄屑	1号銅線	kg	571	
	被覆銅線処理	ナゲット処理	kg	960	

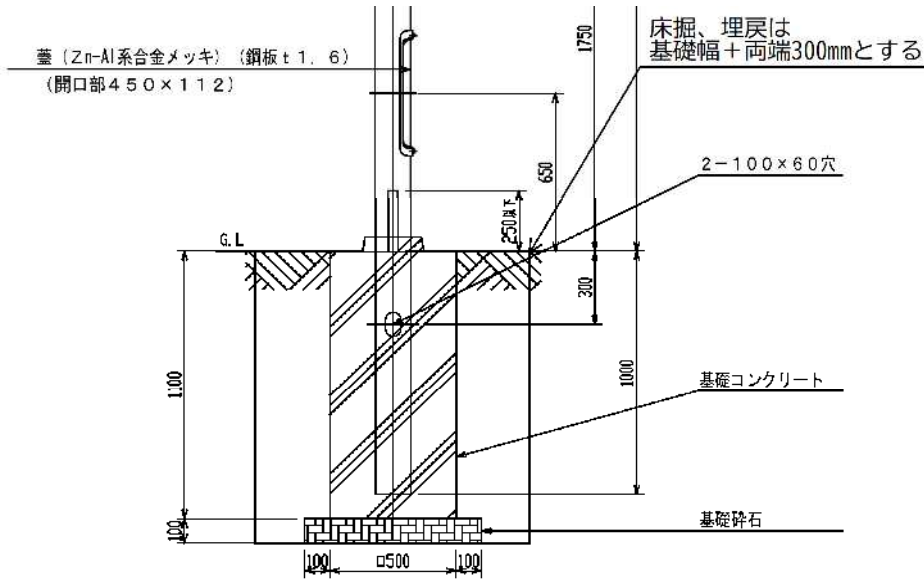
照明灯基礎集計表

工種	単位	数量	床掘 小規模 (m3)		埋戻(再生碎石) 小規模 (m3)		埋戻(流用土) 小規模 (m3)						備考				
			単位当り数量	数量	単位当り数量	数量	単位当り数量	数量	単位当り数量	数量	単位当り数量	数量					
本工事(1)	基	17	11.28	10	19.2	0.49	10	0.80	7.55	10	12.8						
附帯工事(1)	基	15	11.28	10	16.9	0.49	10	0.70	7.55	10	11.30						
合計					36.1			1.5			24.1			0			0

公園灯撤去

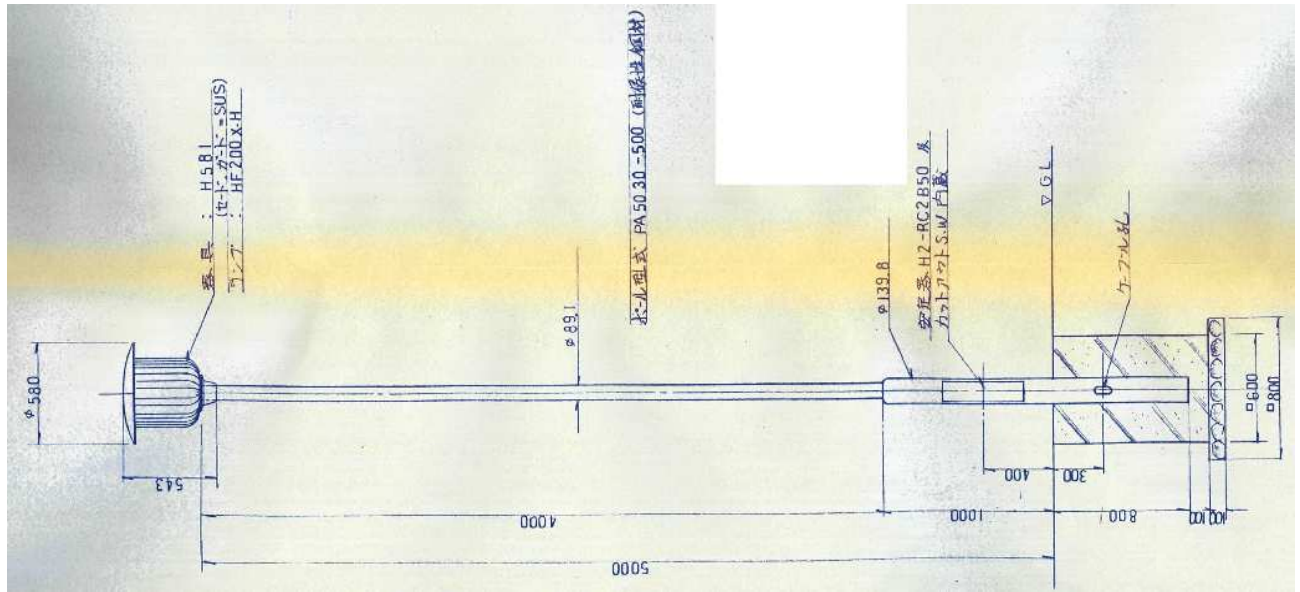
工種	単位	数量	構造物とりこわし 機械/無筋 (m3)		コン殻 無筋 (m3)		鋼材撤去 (m3)						備考	
			単位当り数量	数量	単位当り数量	数量	単位当り数量	数量	単位当り数量	数量	単位当り数量	数量		
本工事(1)	基	17	3.24	10	5.5	3.24	10	5.5						
附帯工事(1)	基	15	3.24	10	4.9	3.24	10	4.9						
附帯工事(2)	基	32						450.80	10	1442.6				
合計					10.4			10.4			1442.6			0

照明灯基礎設置



工種	寸法・規格	算式	単位	数量
床掘り	小規模	$(1.1^2 \times 1.2 - 0.6^2 \times 0.9) \times 10$	m ³	11.28
埋戻し	小規模 再生砕石	撤去基礎-新設基礎	m ³	0.44
埋戻し	小規模 流用土	床掘り-基礎砕石-基礎コンクリート-埋戻し(再生砕石)	m ³	7.55
基礎砕石	(RC-40) t100	$0.7^2 \times 10$	m ²	4.9
型枠	小型構造物	$0.5 \times 1.1 \times 4 \times 10$	m ²	22.0
コンクリート	18-8-40BB 小型構造物/人力	$0.5^2 \times 1.1 \times 10$	m ³	2.8

公園灯撤去



工種	寸法・規格	算式	単位	数量
構造物取壊し工	無筋コンクリート 機械施工	$0.6^2 \times 0.9 \times 10$	m ³	3.24
鋼材撤去		$(4.0 \times 5.96 + 1.8 \times 11.8) \times 10$ 上柱 φ89.1×t2.8(5.96kg/m)+下柱 φ139.8×t3.5(11.8kg/m)	kg	450.80
公園灯撤去		10	基	10.00

電線数量計算書

回路	区間・ 公園灯番号	延長 (m)	撤去		新設		備考
			規格	数量 (m)	規格	数量 (m)	
A	屋外盤～A-2	99	CV14sq-2C		EM-CE8sq-2C		
	A2						
	A-2～A-3	44	CV14sq-2C		EM-CE8sq-2C		
	A3						
	A-3～A-4	37	CV14sq-2C		EM-CE8sq-2C		
	A-4						
	合計		CV14sq-2C	180	EM-CE8sq-2C	180	
B	屋外盤～B-1	66	CV22sq-2C		EM-CE14sq-2C		
	B-1						
	B-1～B-2	37	CV22sq-2C		EM-CE14sq-2C		
	B-2						
	B-2～B-3	65	CV22sq-2C		EM-CE14sq-2C		
	B-3						
	B-3～B-4	54	CV22sq-2C		EM-CE14sq-2C		
	B-4						
	B-4～B-6	56	CV22sq-2C		EM-CE14sq-2C		
	B-6						
	B-6～HH	15	CV14sq-2C		EM-CE14sq-2C		
	HH～B-6-1	29	CV8sq-2C		EM-CE5.5sq-2C		
	B-6-1						
	HH～B-8	54	CV14sq-2C		EM-CE8sq-2C		
	B-8						
	B-8～B-9	42	CV14sq-2C		EM-CE8sq-2C		
	B-9						
	B-9～B-10	55	CV14sq-2C		EM-CE8sq-2C		
	B-10						
B-10～B-11	59	CV14sq-2C		EM-CE8sq-2C			
B-11							
B-11～B-12	36	CV14sq-2C		EM-CE8sq-2C			
B-12							
	合計		CV22sq-2C	278	EM-CE14sq-2C	293	
			CV14sq-2C	261	EM-CE8sq-2C	246	
			CV8sq-2C	29	EM-CE5.5sq-2C	29	
C	屋外盤～HA	42	CV22sq-2C		EM-CE22sq-2C		
	HA～C-2	35	CV14sq-2C		EM-CE8sq-2C		
	C-2						
	C-2～C-3	43	CV14sq-2C		EM-CE8sq-2C		
	C-3						
	C-3～C-4	51	CV14sq-2C		EM-CE8sq-2C		
	C-4						
	C-4～C-5	41	CV14sq-2C		EM-CE8sq-2C		
	C-5						
	C-5～C-9	35	CV14sq-2C		EM-CE8sq-2C		
	C-9						
	C-3～C-6	63	CV8sq-2C		EM-CE5.5sq-2C		
	C-6						
	合計		CV22sq-2C	42	EM-CE22sq-2C	42	
			CV14sq-2C	205	EM-CE8sq-2C	205	
			CV8sq-2C	63	EM-CE5.5sq-2C	63	

電線数量計算書

回路	区間・ 公園灯番号	延長 (m)	撤去		新設		備考	
			規格	数量 (m)	規格	数量 (m)		
D	屋外盤～HA3	150	CV14sq-2C		EM-CE8sq-2C			
	HA3～HB1	40	CV14sq-2C		EM-CE8sq-2C			
	HB1～D-1	5	CV5.5sq-2C		EM-CE3.5sq-2C			
	D-1							
	HB1～H1	55	CV14sq-2C		EM-CE8sq-2C			
	H1～D-2	11	CV5.5sq-2C		EM-CE3.5sq-2C			
	D-2							
	HB1～HB2	46	CV5.5sq-2C		EM-CE3.5sq-2C			
	HB2～D-3	7	CV5.5sq-2C		EM-CE3.5sq-2C			
	D-3							
	H1～HB3	35	CV14sq-2C		EM-CE8sq-2C			
	HB3～HC	46	CV14sq-2C		EM-CE8sq-2C			
	HC～D-4	15	CV14sq-2C		EM-CE8sq-2C			
	D-4							
	HC～D-5	26	CV14sq-2C		EM-CE8sq-2C			
	D-5							
	D-5～D-6	34	CV14sq-2C		EM-CE8sq-2C			
	D-6							
		合計		CV14sq-2C	401	EM-CE8sq-2C	401	
				CV5.5sq-2C	69	EM-CE3.5sq-2C	69	
F	屋外盤～F-1	167	CV22sq-2C		EM-CE14sq-2C			
	F-1							
	F-1～F-6	109	CV22sq-2C		EM-CE14sq-2C			
	F-6							
	F-6～F12	39	CV22sq-2C		EM-CE14sq-2C			
	F12							
	F12～H2	21	CV22sq-2C		EM-CE14sq-2C			
	H2～F13	27	CV14sq-2C		EM-CE8sq-2C			
	F13							
	H2～F-14	24	CV14sq-2C		EM-CE8sq-2C			
	F14							
	F-14～F-15	51	CV14sq-2C		EM-CE8sq-2C			
	F15							
		合計		CV22sq-2C	336	EM-CE22sq-2C	336	
				CV14sq-2C	102	EM-CE8sq-2C	102	
A～F	総計		CV22sq-2C	656	EM-CE22sq-2C	378		
			CV14sq-2C	1149	EM-CE14sq-2C	293		
			CV8sq-2C	92	EM-CE8sq-2C	1134		
			CV5.5sq-2C	69	EM-CE5.5sq-2C	92		
					EM-CE3.5sq-2C	69		
電線撤去重量			被覆線		銅線のみ			
	規格	延長 (m)	単重 (kg/m)	重量 (kg)	単重 (kg/m)	重量 (kg)		
	CV22sq-2C	656	0.635	416.56	0.397	260.43		
	CV14sq-2C	1149	0.435	499.82	0.253	290.70		
	CV8sq-2C	92	0.3	27.60	0.142	13.06		
	CV5.5sq-2C	69	0.235	16.22	0.099	6.83		
	合計			960.2		571.0		

特記仕様書

工事名 石ヶ谷公園公園灯更新工事
工事場所 兵庫県明石市大久保町松陰字石ヶ谷地先（石ヶ谷公園）
工期 契約締結日の翌日から 2023 年（令和 5 年）3 月 24 日限り

1（適用）

- 1）本特記仕様書は、上記工事に適用する。
- 2）本工事においては、明石市工事請負契約約款第 1 条に規定するものを設計図書とする。
- 3）本工事の施工にあたっては、契約書及び設計図書によるほか、以下の図書の最新版及び本特記仕様書によらなければならない。

土木工事共通仕様書（兵庫県県土整備部）
土木工事施工管理基準（兵庫県県土整備部）
土木請負工事必携（兵庫県県土整備部）
小型構造物標準図集（兵庫県県土整備部）
国土交通省大臣官房官庁営繕部監修公共建築工事標準仕様書（電気設備工事編）
電気設備技術基準・解釈新版・内線規程（JEAC8001）
公共建築設備工事設計図

2（法令等の厳守）

- 1）本工事の施工にあたり、関係法令を厳守し、必要な諸手続きを行うこと。

3（書類の提出）

- 1）明石市の定める様式により、書類を提出すること。

4（事前調査等）

- 1）工事着手に先立ち、現地踏査、測量等を十分に行い、現場状況を把握するとともに、設計図書の照査、現場条件に適した施工等について十分に検討すること。また現地との違いがあれば速やかに監督員に報告し、その指示を受けること。
- 2）近接構造物の事前調査を行い、損傷箇所がある場合は写真撮影し、監督員に報告すること。
- 3）地下埋設物の事前調査を十分に行うこと。

5（施工上の留意等）

- 1）低騒音・低振動・排出ガス対策等を施した建設機械を使用すること。また、過積載や積みこぼしのないことはもちろんのこと、作業終了時における周辺清掃も怠らないこと。
- 2）施工にあたっては、第三者に対する安全対策はもとより、作業要領や作業従事者に係る安全衛生対策・労働災害防止対策に十分配慮すること。また、降雨等による災害事故が発生しないよう万全の体制を図るとともに、工事現場及びその周辺状況や施設の特性を踏まえて、事故防止対策を講じるよう、施工計画書を作成し、工事を実施すること。

- 3) 受注者は、現場代理人、監理技術者、主任技術者(下請負者含む)及び専門技術者に、工事現場内において工事名、工期、顔写真、所属会社及び社印の入った名札を着用させるものとする。
- 4) 定めのない事項や疑義が生じた場合、受注者は監督員と協議を行い、決定すること。

6 (建設副産物)

(1) 建設リサイクル法等に基づく手続きについて

- 1) 受注者は、建設リサイクル法に基づく「再生資源利用〔促進〕(計画書・実施書)」を作成し、提出すること。

・工事着手前 : 「再生資源利用〔促進〕計画書」

施工計画書に計画書を添付すること。

・工事完成後 : 「再生資源利用〔促進〕実施書」

書面による計画書・実施書および実施書のデータを CD-R で竣工図書として提出すること。(請負金額が 100 万円未満の場合は、実施書のデータの提出は必要ない。)

- 2) 本工事により排出される建設廃棄物を現場外に搬出して処理する場合、産業廃棄物管理票(マニフェスト票)を使用すること。なお、産業廃棄物管理票は、原本及び D 票、E 票の写しを工事完成書類として提出すること。(工事途中で提出を求めることもある。)工事完成検査終了後、産業廃棄物管理票の原本を返却する。

(3) 特定建設資材の分別解体等・再資源化等

本工事は、建設工事に係る資材の再資源化等に関する法律(建設リサイクル法)に基づき、特定建設資材の分別解体等及び再資源化等の実施について適正な措置を講ずることとする。

なお、本工事における特定建設資材の分別解体等・再資源化等については、以下の積算条件を設定しているが、発注者が条件明示した以下の事項と別の方法であった場合でも変更の対象としない。

ただし、工事発注後明らかになった事情により、予定した積算参考条件により難しい場合は、監督員と協議するものとする。

1) 分別解体等の方法

工程ごとの作業内容及び解体方法	工程	作業内容	分別解体等の方法	
	① 仮設	仮設工事		<input type="checkbox"/> 手作業
		<input type="checkbox"/> 有 <input checked="" type="checkbox"/> 無		<input type="checkbox"/> 手作業・機械作業の併用
	② 土工	土工事		<input type="checkbox"/> 手作業
		<input type="checkbox"/> 有 <input checked="" type="checkbox"/> 無		<input type="checkbox"/> 手作業・機械作業の併用
③ 基礎	基礎工事		<input type="checkbox"/> 手作業	
	<input type="checkbox"/> 有 <input checked="" type="checkbox"/> 無		<input type="checkbox"/> 手作業・機械作業の併用	
④ 本体構造	本体構造の工事		<input type="checkbox"/> 手作業	
	<input type="checkbox"/> 有 <input checked="" type="checkbox"/> 無		<input type="checkbox"/> 手作業・機械作業の併用	

	⑤ 本体付属品	本体付属品の工事 ■有 □無	<input type="checkbox"/> 手作業 ■手作業・機械作業の併用
	⑥ その他 ()	その他の工事 <input type="checkbox"/> 有 ■無	<input type="checkbox"/> 手作業 <input type="checkbox"/> 手作業・機械作業の併用

2) 再資源化等をする施設の名称及び所在地

特定建設 資材廃棄 物の種類	施設名称	運搬 距離	所在地	受入等 諸条件	その他
コンクリート塊	田口建材(株)	1.6km	明石市大久保町 松陰字堂屋敷 342-36	県土整備部の「建設副 産物の処理ならびに 受入価格」に掲載され る当該施設の受入条 件を遵守すること。	監督員の 指示に よる。

上表2)については、積算条件を明示しているものであり受入施設を指定するものではなく、受注者は、県登録施設から搬出先施設を選定し、施工計画書に含め監督員に提出しなければならない。なお、受注者の選定した施設が積算条件と異なる場合においても設計変更は行わない。

ただし、上表の施設が工事発注後に県登録施設からの登録抹消等により受け入れ困難となった場合は、設計変更を行う。

(4) 混合廃棄物の現場分別等による減量化

本工事に搬入した建設資材等が廃棄物となる場合は、その廃棄物の再使用・再生使用を図るために、現場において分別等を実施するなど混合廃棄物の減量化を図るものとする。

また、混合廃棄物の減量化等を実施した場合は、その内容について書面で監督員に報告するものとする。

なお、現場における混合廃棄物の分別については「現場分別マニュアル(案)」(近畿地方整備局 H22.3) (http://www.kkr.mlit.go.jp/fukusan/by_product/bunbetsu.pdf) を参照されたい。

9 (集中豪雨等に対する対策)

- 1) 大雨等に関する気象情報等により、相当の降雨が事前に予想される場合には、原則として当日の工事を中止すること。
- 2) 気象警報・注意報のみならず、雨量データ等のリアルタイムの情報について、工事現場において速やかに取得できる体制を構築するとともに、当該情報を工事中止の判断に活用すること。また、集中豪雨等が発生した際の現場作業員の退避行動(情報伝達体制を含む)について、事前に十分確認するものとする。

10 (交通安全管理)

(1) 交通誘導警備員

- 1) 交通誘導警備員 B を 32 人見込んでいるが、道路管理者及び警察署との打合せの結果により、変更等が生じた場合、監督員と協議するものとする。なお、交通誘導員には、交替要員を見込んでいない。交通誘導員 A, B の定義は次のとおり。

交通誘導員 A : 警備業者の警備員 (警備業法第 2 条第 4 項に規定する警備員をいう。) で、交通誘導警備業務 (警備員等の検定等に関する規則第 1 条第 1 項第 4 号に規定する交通誘導警備業務をいう。) に従事する交通誘導警備業務に係る 1 級検定合格警備員または 2 級検定合格警備員。

交通誘導員 B : 警備業者の警備員で、交通誘導員 A 以外の交通の誘導に従事するもの。

- 2) 本工事に配置する交通誘導員は、交通誘導に関し専門的な知識及び技能を有する者、又は、同等以上の警備員を配置することとする。ただし、道路管理者又は交通管理者が求める場合は、交通誘導警備検定合格者 (1 級または 2 級) を配置しなければならない。

受注者は次の書類の何れかを確認後、現地に従事する者の名簿を作成し監督員に提出するものとする。

- ・ 交通誘導警備検定合格証 (写し)
- ・ 警備員指導教育責任者資格者証 (写し)
- ・ 指定講習修了証明書 (写し)
- ・ 警備業法施行規則 第二十六条第二項に定める基本教育、及び同条第 2 項、第 3 項に定める業務別教育 (警備業法第二条第一項第二号の警備業務) を受講したことを証明する警備員名簿及び教育実施状況等の写し、及び交通誘導に関する警備業務に従事した期間 (実務経験) が 1 年以上であることを証明する書類

(2) 過積載による違法運行の防止について

受注者は過積載防止について、その具体的内容を施工計画書に記載するものとする。

11 (照明灯)

- (1) 照明器具は、防水性能及び耐食性能等を有するものとし、風速 60m/s に十分耐えるものとする。
- (2) 照明器具は、照明灯の開発・設計に取り組む日本国内に本店登記を有する企業の製品とすること。
- (3) 照明柱は、地表面から 30cm の高さまで、防食テープを巻付けること。
- (4) 本工事の完成引き渡し後から 1 年以内に不具合が発生した場合、原則、受注者の責任において、適切に対応すること。また、それに要する費用は、受注者の負担とする。

12 (その他)

- (1) 本工事は、他工事との現場代理人の兼務を認める。
- (2) 公園利用者の利用及び安全等に十分配慮し、安全対策を十分に行い施工すること。また工

事区域は適切な安全施設を設置すること。

- (3) 施工中、施設を破損、汚損しないよう留意し、作業を行うこと。損傷を与えた構造物等に対しては、遅滞なくその状況を監督員に報告し、指示を受けること。
- (4) 工事内容変更等への対応
 - 1) 現地の状況等により工事内容を変更する場合には、監督員と協議するものとし、設計変更の対象とする。
 - 2) 電線の規格については、電圧降下など諸条件により変更する場合がある。変更が生じた場合、設計変更の対象とする。
 - 3) 電線撤去が困難な場合、監督員と協議するものとする。その結果、目的を達することができない場合については、設計変更の対象とする。
- (5) 受注者は、工事の進捗に応じて、出来形数量を算出し、その結果を整備するものとし、監督員が指示する場合はその期日までに監督員に提出するものとする。また本工事の変更については、施工期限の 30 日前までに協議を終了すること。
- (6) 工事完成図書は、本市監督員の承諾を得た後、A4 サイズに製本し提出すること。また、電子データもあわせて提出するものとする。
- (7) 関西電力への申請に要する費用は、諸経費に含む。なお、申請に関連する書類については、完成図書とともに提出するものとする。
- (8) 公園灯の更新にあたり、原則、夜間に照明が不点灯とならないよう、留意して行うこと。
- (9) 最低制限価格の算出については、スクラップ控除を直接工事費に含めて算出している。
- (10) 本工事の 1 回目の入札結果を踏まえ、設計図書を下記のとおり変更している。
 - 1) 見積りにより決定した材料単価については、実勢価格に応じた補正をさらに行い、設定している。
 - 2) 附帯工事(2) 電線撤去、電線配線の施工単価については、歩掛によるものから、見積りにより決定した施工単価に変更している。
- (11) 2023 年 3 月 24 日までに明石市工事検査課の工事完成検査を受検すること。

令和4年度 石ヶ谷公園公園灯更新工事

