

# 人口の動き（平成30年中の人口動態）

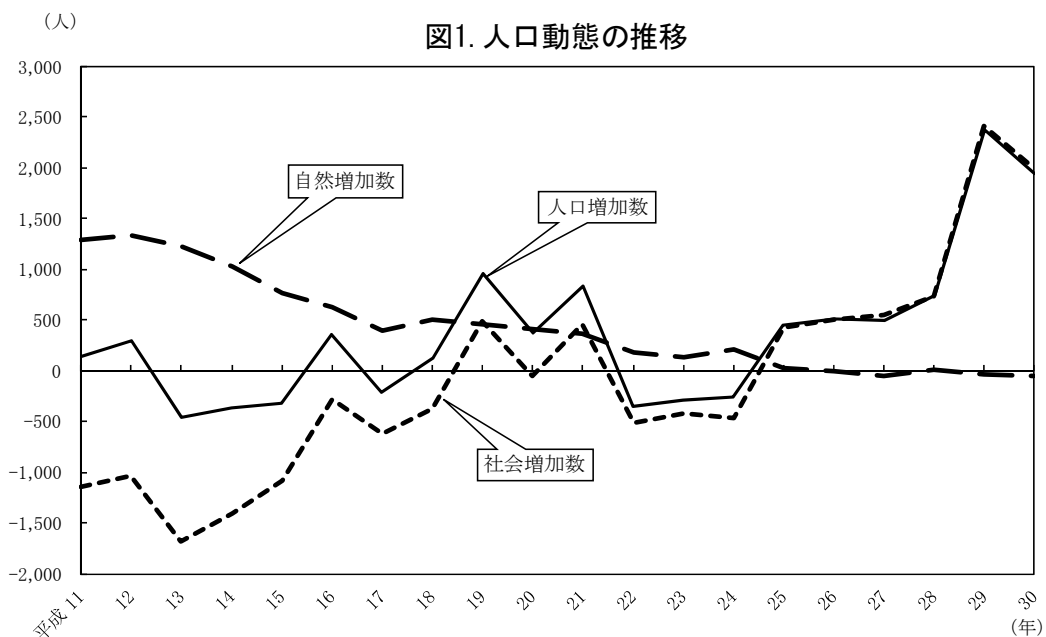
1. 人口は6年連続の増加となった
2. 社会動態は6年連続の転入超過となった
3. 人口増加率は前年比1.5ポイント低下した

人口増加数 1,946 (前年比 434 減)	}	自然増加数      =      出生数      -      死亡数 △53                      2,819                      2,872 (同 19 減)                      (同 89 増)                      (同 108 増)
		社会増加数      =      転入数      -      転出数 1,999                      12,125                      10,126 (同 415 減)                      (同 354 減)                      (同 61 増)

- 注1) ここに掲げる数値は、住民基本台帳法による各年中の届出数を集計したものである。ただし、平成24年7月9日の住民基本台帳法改正以前については、住民基本台帳人口と外国人登録人口の合算を集計している。
- 2) 人口増加率、自然増加率、出生・死亡率、社会増加率、転入・転出率は、各年10月1日現在推計人口千人当たりの動態率である。

表1. 人口動態の推移

年次	増加数	増加率	(各年中)	
			自然増加	社会増加
			出生-死亡	転入-転出
	人	%	人	人
H30	1,946	6.5	△53	1,999
29	2,380	8.0	△34	2,414
28	747	2.5	6	741
27	496	1.7	△57	553
26	505	1.7	2	503
25	456	1.6	29	427
24	△256	△0.9	204	△460
23	△288	△1.0	127	△415
22	△344	△1.2	174	△518
21	828	2.8	364	464



## 自然動態（出生・死亡）

平成 30 年中の自然増加数（出生数－死亡数）は△53 人で、前年に比べ 19 人の減少となった。

出生数は 2,819 人で前年より 89 人の増加、人口千人当たりの出生率は 9.5 で、対前年比で 0.3 ポイント上昇した。厚生労働省が発表した平成 30 年人口動態統計の年間推計によると、全国の出生数は前年より約 25,000 人減の 92 万 1,000 人で、人口千人当たりの出生率は 7.4 となり、前年の確定値と比べ 0.2 ポイント低下した。平成 30 年の本市の出生率は全国に比べ、2.1 ポイント高い。

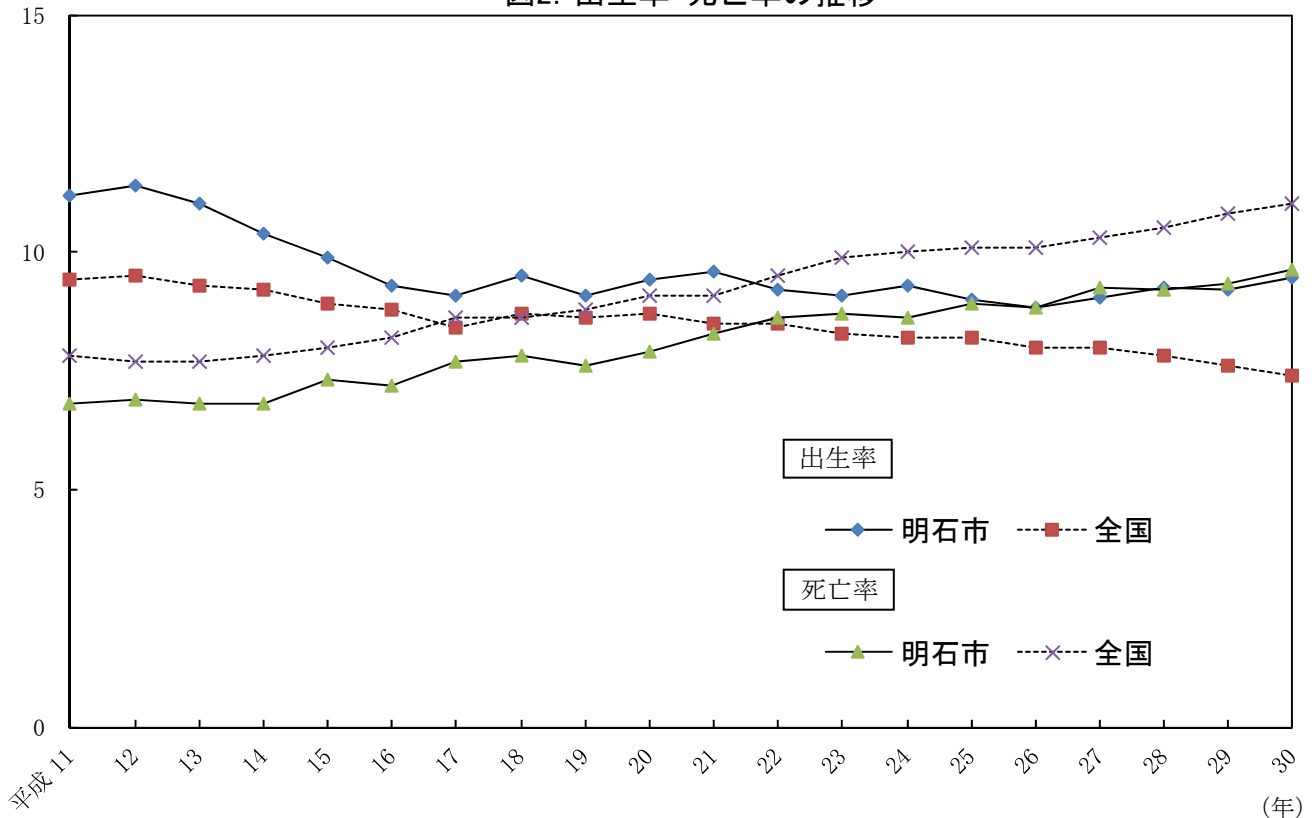
死亡数は 2,872 人（前年比 108 人増）となった。人口千人当たりの死亡率は 9.6 で、対前年比で 0.3 ポイント上昇した。国の死亡率（11.0）よりも 1.4 ポイント低い。本市と全国の出生率・死亡率の推移は、図 2 のとおりである。

表2. 自然動態及び自然動態率

年次	(各年中)					
	自然増加数	出生	死亡	自然増加率	出生率	死亡率
	人	人	人	‰	‰	‰
H30	△53	2,819	2,872	△0.2	9.5	9.6
29	△34	2,730	2,764	△0.1	9.2	9.3
28	6	2,713	2,707	0.0	9.2	9.2
27	△57	2,652	2,709	△0.2	9.0	9.2
26	2	2,570	2,568	0.0	8.8	8.8
25	29	2,627	2,598	0.1	9.0	8.9
24	204	2,692	2,488	0.7	9.3	8.6
23	127	2,645	2,518	0.4	9.1	8.7
22	174	2,669	2,495	0.6	9.2	8.6
21	364	2,804	2,440	1.2	9.6	8.3

(人口千人あたり)

図2. 出生率・死亡率の推移



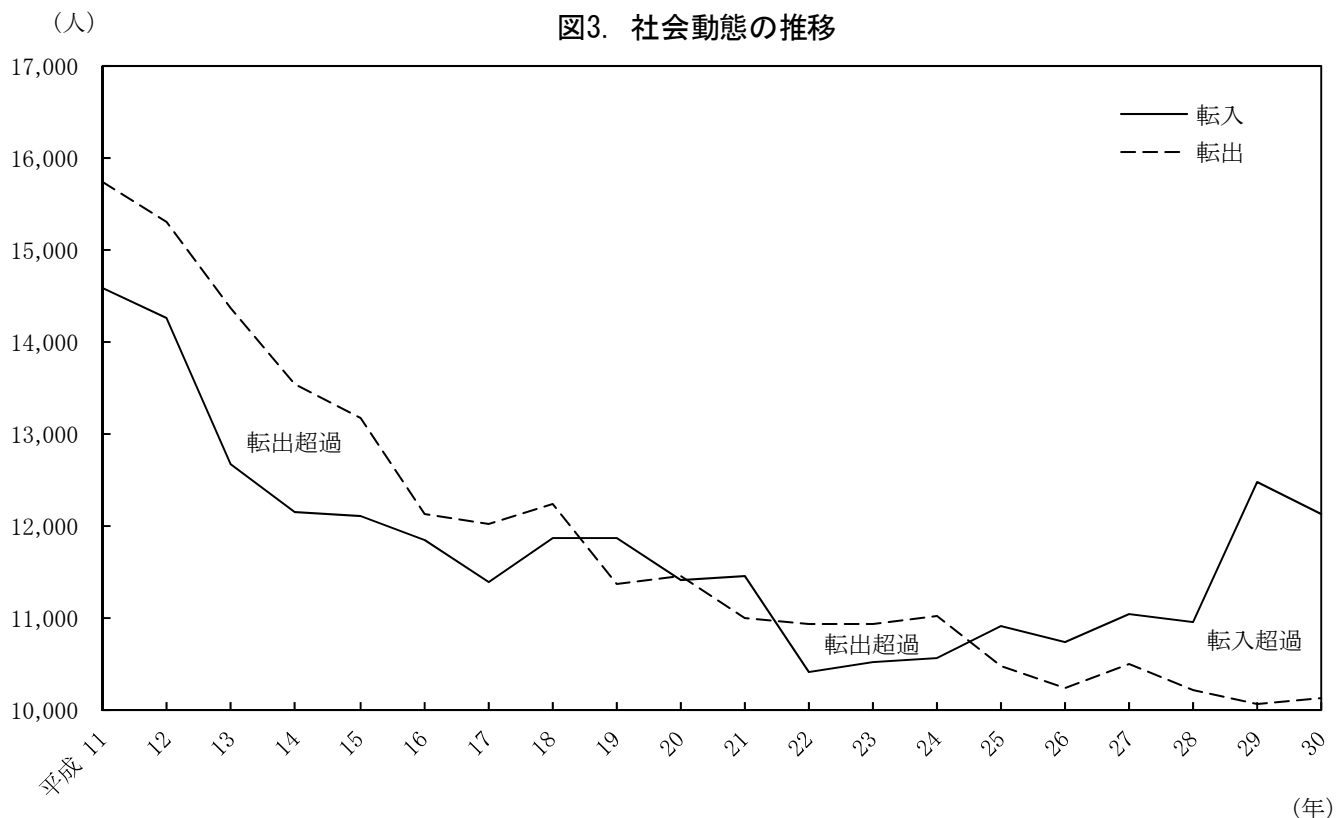
## 社会動態（転入・転出）

平成 30 年中の社会動態をみると、転入 12,125 人（前年比 354 人減）、転出 10,126 人（同 61 人増）で 1,999 人の転入超過となった。

社会動態の推移は図 3 のとおりで、平成 7 年の兵庫県南部地震の影響もあり平成 10 年までは転入超過が続いていたが、復興が進展する中、平成 11 年に転入数が昭和 63 年以来の低い水準となってからは、平成 18 年まで転出超過が続いていた。ここ数年では、平成 22 年から 3 年連続の転出超過となっていたが、平成 25 年に転入超過に転じてからは、以後 6 年連続の転入超過となっている。

表3. 社会動態及び社会動態率

年次	(各年中)					
	社会 増加数	転入	転出	社会 増加率	転入率	転出率
	人	人	人	%	%	%
H30	1,999	12,125	10,126	6.7	40.7	34.0
29	2,414	12,479	10,065	8.2	42.2	34.0
28	741	10,948	10,207	2.5	37.3	34.8
27	553	11,045	10,492	1.9	37.6	35.8
26	503	10,740	10,237	1.7	36.9	35.1
25	427	10,904	10,477	1.5	37.5	36.0
24	△460	10,556	11,016	△1.6	36.3	37.9
23	△415	10,525	10,940	△1.4	36.2	37.6
22	△518	10,418	10,936	△1.8	35.8	37.6
21	464	11,453	10,989	1.6	39.0	37.5



①県内各地域との社会動態（表4・表15）

県内各地域との転出入の状況をみると、平成30年は、転入7,146人（前年比339人減）、転出5,391人（同54人減）で、6年連続の転入超過となった。

対神戸市では、平成22年から3年間転出超過が続いていたが、平成25年からは6年連続の転入超過となった。転入超過数は、神戸市だけで県全体の半数以上を占めている。

対阪神地域では、平成11年から16年間転出超過が続いていたが、転出超過数は次第に縮小傾向となり、平成27年には転入超過となった。平成28年は転出超過になったものの、平成29年からは再度転入超過に転じている。転出入を合わせた人口の移動量は、尼崎市と西宮市の2市だけで、阪神地域全体の6割以上を占めている。

対東播磨地域では、平成22年から3年間転出超過が続いていたが、平成25年からは6年連続の転入超過となった。転入超過数は、加古川市だけで東播磨地域全体の7割近くを占めている。転出入を合わせた人口の移動量は、加古川市と加古郡の2市郡だけで、東播磨地域全体の7割以上を占めている。

対西播磨地域では、平成10年から21年間転入超過が続いている。転出入の大部分は姫路市との間のもので、転出入を合わせた人口の移動量は、姫路市だけで西播磨地域全体の8割近くを占めている。

表4. 県内各地域との社会動態（各地域別明石市への転入者数・明石市からの転出者数）

区分	平成30年			29年			28年		
	転入	転出	差引	転入	転出	差引	転入	転出	差引
神戸市	3,574	2,631	943	3,730	2,728	1,002	3,269	2,891	378
阪神	789	773	16	765	699	66	735	757	△22
東播磨	1,750	1,323	427	2,004	1,355	649	1,609	1,338	271
西播磨	743	482	261	752	506	246	666	496	170
その他	290	182	108	234	157	77	239	159	80
合計	7,146	5,391	1,755	7,485	5,445	2,040	6,518	5,641	877

区分	27年			26年			25年		
	転入	転出	差引	転入	転出	差引	転入	転出	差引
神戸市	3,359	3,152	207	3,247	3,088	159	3,266	3,154	112
阪神	758	717	41	670	735	△65	706	715	△9
東播磨	1,683	1,349	334	1,697	1,429	268	1,729	1,460	269
西播磨	688	521	167	632	558	74	589	569	20
その他	229	153	76	219	189	30	252	160	92
合計	6,717	5,892	825	6,465	5,999	466	6,542	6,058	484

区分	24年			23年			22年		
	転入	転出	差引	転入	転出	差引	転入	転出	差引
神戸市	3,041	3,234	△193	3,081	3,178	△97	3,152	3,348	△196
阪神	668	686	△18	667	683	△16	643	711	△68
東播磨	1,605	1,685	△80	1,562	2,136	△574	1,525	1,708	△183
西播磨	635	501	134	568	534	34	587	529	58
その他	236	173	63	253	169	84	295	167	128
合計	6,185	6,279	△94	6,131	6,700	△569	6,202	6,463	△261

阪神地域：尼崎市・西宮市・芦屋市・伊丹市・宝塚市・川西市・三田市・川辺郡

東播磨地域：加古川市・西脇市・三木市・高砂市・小野市・加西市・加東市・多可郡・加古郡

西播磨地域：姫路市・相生市・赤穂市・宍粟市・たつの市・神崎郡・揖保郡・赤穂郡・佐用郡

①-2 神戸市各区との社会動態（表5）

平成30年中の神戸市からの転入は3,574人（前年比156人減）、転出は2,631人（前年比97人減）で、平成25年から6年連続の転入超過となった。転入超過数は垂水区と西区の2区だけで神戸市全体の約7割を占めている。

西区については、昭和57年から平成21年を除いて転出超過が続いていたが、平成25年から6年連続の転入超過となった。

表5. 対神戸市各区分別の社会動態（神戸市より明石市への転入者数・明石市からの転出者数）

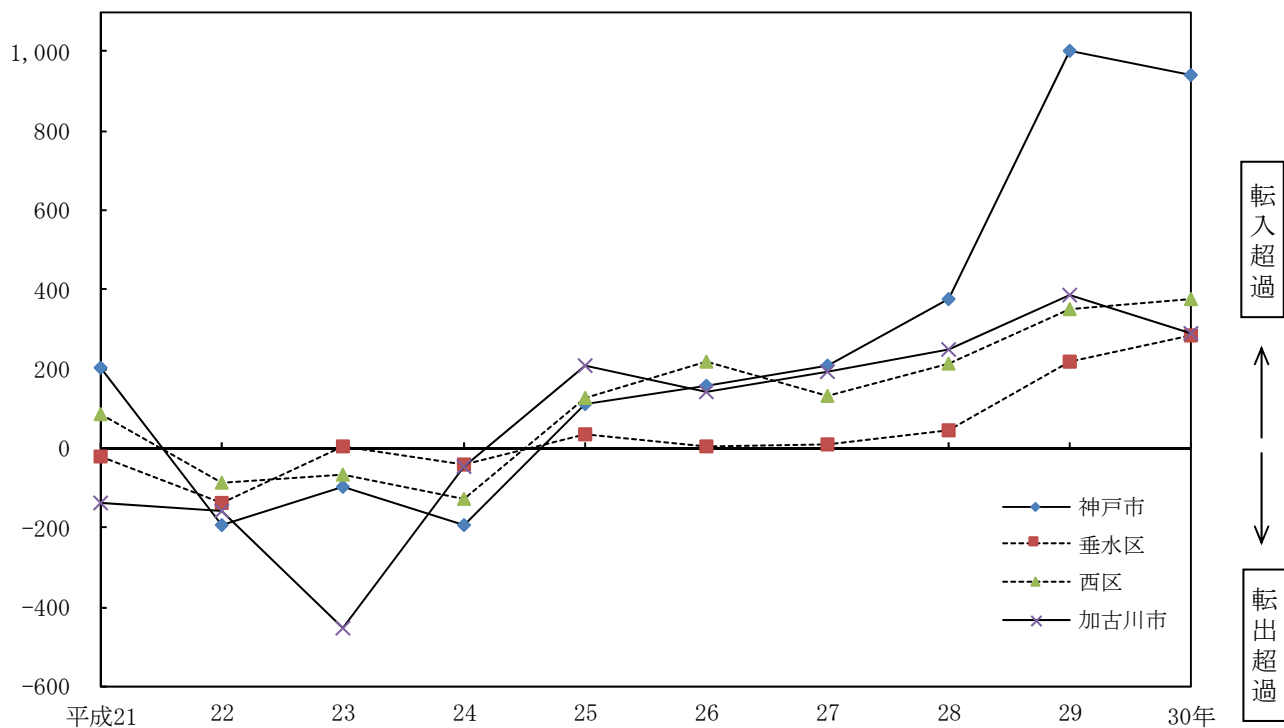
区分	平成30年			29年			28年		
	転入	転出	差引	転入	転出	差引	転入	転出	差引
神戸市	3,574	2,631	943	3,730	2,728	1,002	3,269	2,891	378
東灘区	226	165	61	281	158	123	172	151	21
灘区	168	109	59	169	156	13	156	133	23
中央区	282	315	△33	328	292	36	246	286	△40
兵庫区	207	196	11	196	182	14	202	177	25
長田区	148	121	27	135	102	33	127	100	27
須磨区	281	173	108	344	210	134	283	248	35
垂水区	827	544	283	742	522	220	688	641	47
北区	184	133	51	214	138	76	156	127	29
西区	1,251	875	376	1,321	968	353	1,239	1,028	211

区分	27年			26年			25年		
	転入	転出	差引	転入	転出	差引	転入	転出	差引
神戸市	3,359	3,152	207	3,247	3,088	159	3,266	3,154	112
東灘区	165	180	△15	198	208	△10	168	208	△40
灘区	103	149	△46	145	161	△16	125	134	△9
中央区	245	289	△44	210	282	△72	253	320	△67
兵庫区	189	171	18	183	222	△39	214	178	36
長田区	146	126	20	157	129	28	122	154	△32
須磨区	283	185	98	269	253	16	267	247	20
垂水区	781	772	9	709	706	3	697	663	34
北区	183	149	34	169	137	32	171	130	41
西区	1,264	1,131	133	1,207	990	217	1,249	1,120	129

区分	24年			23年			22年		
	転入	転出	差引	転入	転出	差引	転入	転出	差引
神戸市	3,041	3,234	△193	3,081	3,178	△97	3,152	3,348	△196
東灘区	147	178	△31	153	160	△7	176	189	△13
灘区	150	146	4	125	141	△16	131	167	△36
中央区	213	258	△45	217	269	△52	196	239	△43
兵庫区	157	178	△21	167	162	5	196	181	15
長田区	134	123	11	143	139	4	117	117	-
須磨区	255	203	52	238	225	13	299	187	112
垂水区	695	736	△41	738	733	5	653	790	△137
北区	157	151	6	173	157	16	171	179	△8
西区	1,133	1,261	△128	1,127	1,192	△65	1,213	1,299	△86

(人)

図4. 近隣地域との社会動態の推移（転入数－転出数）



②県外各地域との社会動態（表6・表16）

県外各地域との転出入の状況をみると、平成30年は転入4,839人（前年比14人増）、転出4,586人（同134人増）で転入超過となった。関東地方については、平成6年から転出超過が続いている。

表6. 県外各地域との社会動態（各地域別明石市への転入者数・明石市からの転出者数）

区 分	平成30年			29年			28年		
	転入	転出	差引	転入	転出	差引	転入	転出	差引
近畿	1,517	1,498	19	1,544	1,411	133	1,349	1,427	△78
うち大阪府	1,055	1,044	11	1,079	995	84	943	988	△45
北海道・東北	110	119	△9	116	112	4	106	116	△10
関東	850	1,049	△199	891	1,109	△218	815	1,097	△282
うち東京都	282	550	△268	353	463	△110	307	535	△228
神奈川県	241	221	20	242	244	△2	210	225	△15
北陸・中部	519	462	57	565	436	129	454	464	△10
中国	478	356	122	468	375	93	380	341	39
四国	222	160	62	226	170	56	182	170	12
九州・沖縄	373	349	24	347	290	57	308	295	13
国外	770	593	177	668	549	119	675	533	142
合 計	4,839	4,586	253	4,825	4,452	373	4,269	4,443	△174

区 分	27年			26年			25年		
	転入	転出	差引	転入	転出	差引	転入	転出	差引
近畿	1,366	1,346	20	1,356	1,287	69	1,398	1,323	75
うち大阪府	908	950	△42	937	934	3	997	972	25
北海道・東北	102	115	△13	107	94	13	117	101	16
関東	846	1,128	△282	857	930	△73	806	1,103	△297
うち東京都	316	491	△175	337	454	△117	297	474	△177
神奈川県	195	264	△69	203	174	29	188	267	△79
北陸・中部	429	439	△10	398	445	△47	448	418	30
中国	414	419	△5	381	368	13	401	379	22
四国	208	159	49	198	173	25	188	191	△3
九州・沖縄	289	297	△8	254	297	△43	297	302	△5
国外	523	547	△24	551	505	46	519	429	90
合 計	4,177	4,450	△273	4,102	4,099	3	4,174	4,246	△72

区 分	24年			23年			22年		
	転入	転出	差引	転入	転出	差引	転入	転出	差引
近畿	1,276	1,435	△159	1,245	1,292	△47	1,234	1,351	△117
うち大阪府	880	1,043	△163	860	886	△26	852	937	△85
北海道・東北	131	102	29	127	106	21	100	124	△24
関東	895	1,062	△167	897	974	△77	865	1,069	△204
うち東京都	357	463	△106	366	412	△46	315	360	△45
神奈川県	220	232	△12	208	249	△41	254	329	△75
北陸・中部	477	422	55	449	398	51	372	425	△53
中国	369	388	△19	425	319	106	435	376	59
四国	207	214	△7	199	175	24	223	192	31
九州・沖縄	310	365	△55	357	316	41	335	334	1
国外	488	518	△30	529	563	△34	523	503	20
合 計	4,153	4,506	△353	4,228	4,143	85	4,087	4,374	△287

### ③相手地域別人口移動量（表7）

本市への転入者数と本市からの転出者数を合わせた「人口移動量」は、明石市とその地域との結びつきの強さを表している。したがって、人口移動量が多ければその地域との関係が深いといえる。

県内では、昭和62年から平成17年まで、上位3市郡は神戸市、加古川市、加古郡の順であったが、平成18年に4町が編入した姫路市が加古郡に代わり第3位となって以降、その順位に変動はない。また、第1位の神戸市が県全体の約半数を占めている。神戸市については、西区と垂水区の2区で神戸市全体の移動量の半数以上を占めている。

県外については、大阪府に対しての移動量が最も多く、2,000人前後の移動量が続いている。

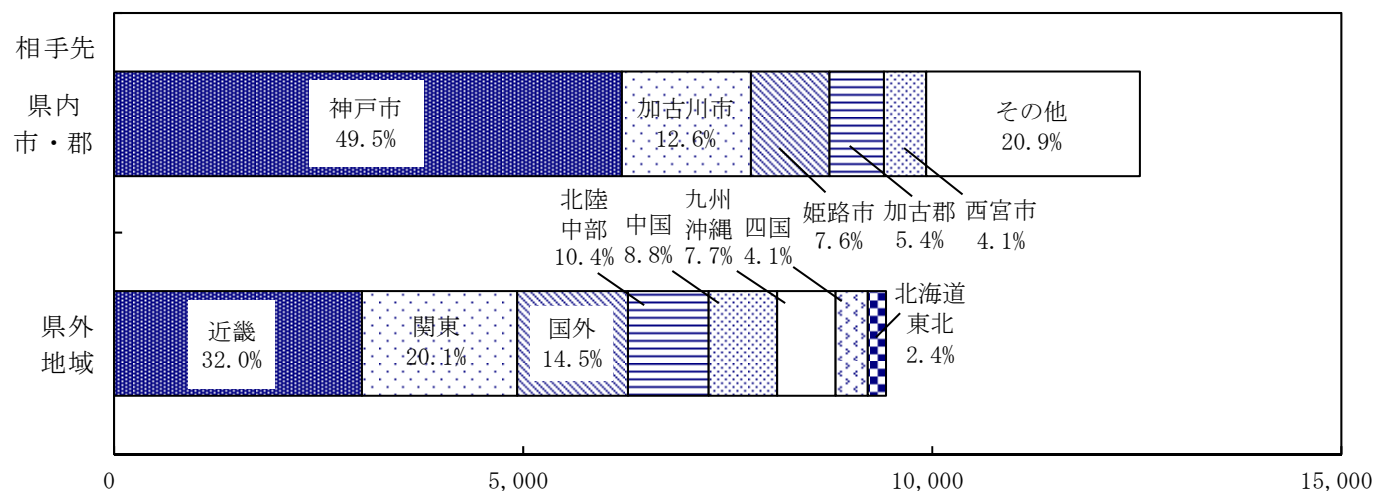
表7. 相手地域別人口移動量（平成30年中）

①県内					②県外					③神戸市				
順位	市・郡	人口移動量	社会増	※	順位	都道府県	人口移動量	社会増	※	順位	各区	人口移動量	社会増	※
1	神戸市	6,205	943	1	1	大阪府	2,099	11	1	1	西区	2,126	376	1
2	加古川市	1,578	292	2	2	国外	1,363	177	2	2	垂水区	1,371	283	2
3	姫路市	950	166	3	3	東京都	832	△268	3	3	中央区	597	△33	3
4	加古郡	674	10	4	4	神奈川県	462	20	4	4	須磨区	454	108	4
5	西宮市	512	44	5	5	愛知県	460	△4	5	5	兵庫区	403	11	6
6	尼崎市	473	△51	6	6	京都府	431	25	6	6	東灘区	391	61	5
7	高砂市	328	64	7	7	福岡県	323	△13	10	7	北区	317	51	7
8	芦屋市	153	17	9	8	広島県	321	73	7	8	灘区	277	59	8
9	三木市	152	10	8	9	岡山県	287	△11	8	9	長田区	269	27	9
10	宝塚市	133	5	10	10	千葉県	226	20	9					

人口移動量＝転入者数＋転出者数，社会増＝転入者数－転出者数

※の数字は前年の順位

図5. 相手地域別人口移動量（平成30年中）



注) 構成比については、小数点第2位を四捨五入しているため、合計が一致しない場合がある。

(人)



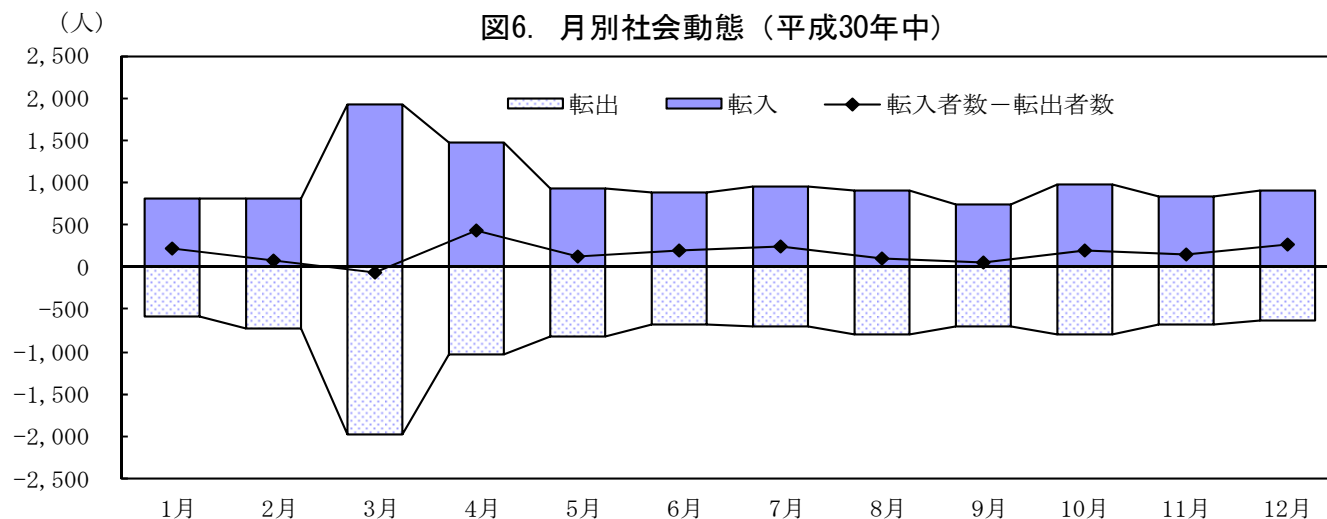
#### ④月別の社会動態（表8）

社会動態を月ごとに見ると、毎年3月、4月が転入・転出とも多くなっている。3～4月は就職、転勤、また、学生の卒業、入学シーズンで、人口移動が活発であるためだと考えられる。

表8. 月別社会動態の推移

月別	平成30年			29年			28年		
	転入	転出	差引	転入	転出	差引	転入	転出	差引
1月	816	593	223	778	713	65	726	769	△43
2月	807	728	79	838	756	82	778	731	47
3月	1,918	1,981	△63	2,118	1,992	126	1,789	2,032	△243
4月	1,466	1,030	436	1,487	990	497	1,212	957	255
5月	940	813	127	995	745	250	846	761	85
6月	872	675	197	912	698	214	740	731	9
7月	944	707	237	910	703	207	825	714	111
8月	902	795	107	863	678	185	885	778	107
9月	737	692	45	834	722	112	740	792	△52
10月	977	790	187	926	647	279	798	583	215
11月	838	687	151	997	744	253	831	673	158
12月	908	635	273	821	677	144	778	686	92
合計	12,125	10,126	1,999	12,479	10,065	2,414	10,948	10,207	741

月別	27年			26年			25年		
	転入	転出	差引	転入	転出	差引	転入	転出	差引
1月	713	688	25	800	719	81	636	641	△5
2月	773	759	14	814	738	76	853	778	75
3月	1,882	1,993	△111	1,725	2,012	△287	1,787	2,083	△296
4月	1,227	1,147	80	1,346	1,007	339	1,393	965	428
5月	742	696	46	784	728	56	887	833	54
6月	830	698	132	701	709	△8	663	689	△26
7月	942	781	161	803	768	35	837	773	64
8月	788	720	68	668	698	△30	805	786	19
9月	901	845	56	784	804	△20	676	759	△83
10月	792	719	73	839	721	118	927	792	135
11月	767	683	84	680	641	39	727	648	79
12月	688	763	△75	796	692	104	713	730	△17
合計	11,045	10,492	553	10,740	10,237	503	10,904	10,477	427



⑤年齢（5歳階級）別の社会動態（表9）

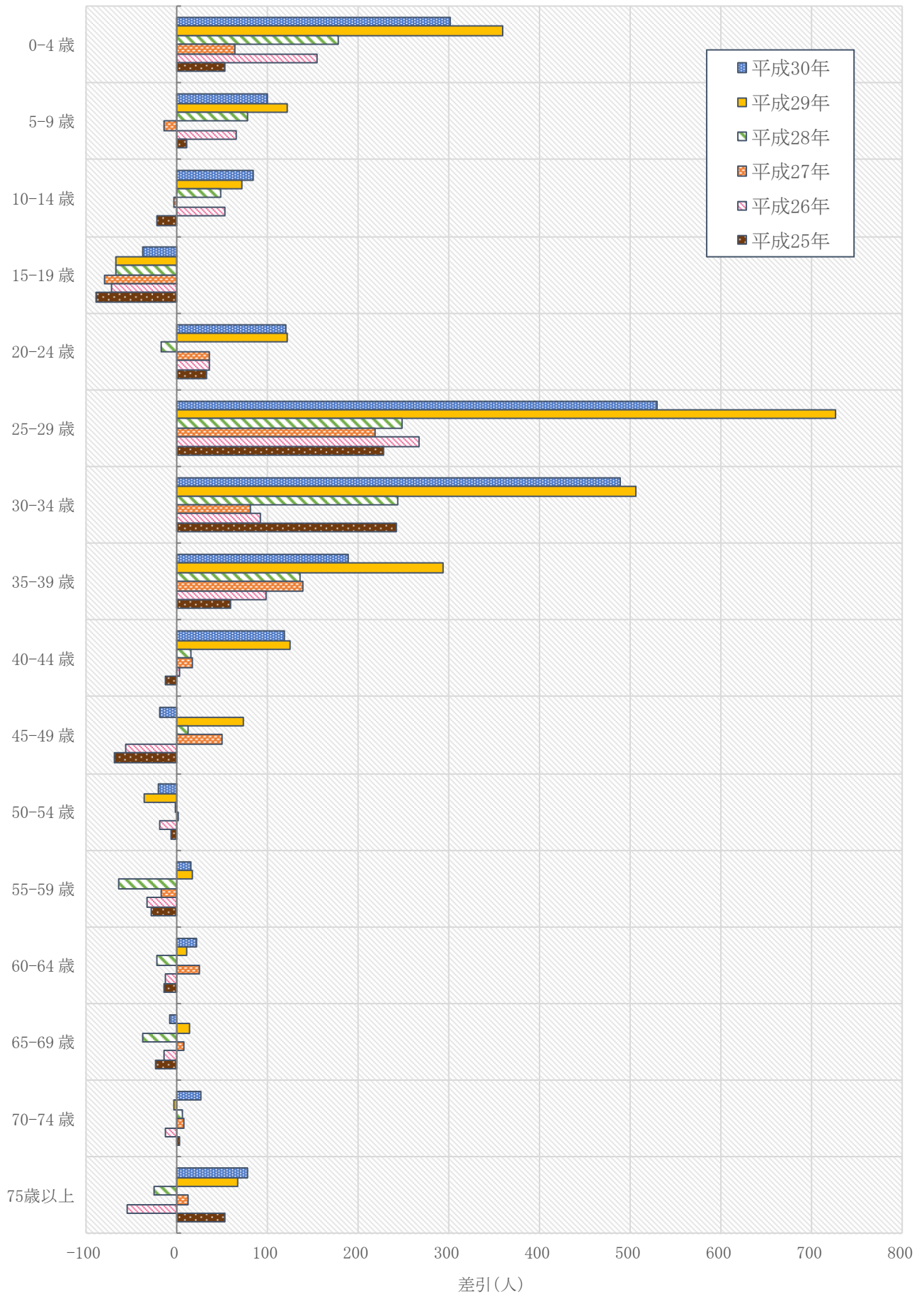
社会動態を5歳階級別に見ると、0～4歳及び20～39歳が転入・転出ともに多くなっており、0～4歳及び25歳～39歳では転入超過が続いている。一方、15～19歳では転出超過が続いている。

表9. 年齢（5歳階級）別社会動態の推移

5歳階級別	平成30年			29年			28年		
	転入	転出	差引	転入	転出	差引	転入	転出	差引
0-4	984	682	302	1,047	687	360	906	728	178
5-9	429	328	101	431	308	123	406	328	78
10-14	260	176	84	224	151	73	225	176	49
15-19	327	364	△37	316	382	△66	303	369	△66
20-24	1,589	1,468	121	1,576	1,453	123	1,350	1,366	△16
25-29	2,524	1,994	530	2,667	1,940	727	2,195	1,946	249
30-34	1,980	1,490	490	2,021	1,515	506	1,894	1,650	244
35-39	1,168	978	190	1,244	950	294	1,086	950	136
40-44	762	643	119	774	649	125	704	688	16
45-49	523	541	△18	529	455	74	505	492	13
50-54	341	361	△20	376	411	△35	334	335	△1
55-59	268	252	16	293	275	18	217	280	△63
60-64	206	184	22	246	234	12	197	218	△21
65-69	186	193	△7	199	184	15	194	231	△37
70-74	150	123	27	115	117	△2	107	100	7
75-79	124	100	24	133	92	41	100	92	8
80-84	129	104	25	111	107	4	83	110	△27
85-89	103	92	11	99	89	10	83	86	△3
90-94	60	42	18	63	53	10	50	44	6
95-99	11	8	3	14	10	4	8	15	△7
100-104	1	3	△2	1	3	△2	1	3	△2
105-	-	-	-	-	-	-	-	-	-
合計	12,125	10,126	1,999	12,479	10,065	2,414	10,948	10,207	741

5歳階級別	27年			26年			25年		
	転入	転出	差引	転入	転出	差引	転入	転出	差引
0-4	843	779	64	863	708	155	863	809	54
5-9	384	397	△13	383	317	66	382	370	12
10-14	227	230	△3	236	183	53	226	247	△21
15-19	321	401	△80	351	422	△71	321	410	△89
20-24	1,370	1,333	37	1,300	1,263	37	1,288	1,254	34
25-29	2,216	1,997	219	2,253	1,985	268	2,199	1,970	229
30-34	1,705	1,623	82	1,695	1,602	93	1,767	1,525	242
35-39	1,129	990	139	1,098	999	99	1,169	1,110	59
40-44	751	733	18	721	718	3	730	742	△12
45-49	542	492	50	433	489	△56	413	481	△68
50-54	366	364	2	345	363	△18	321	327	△6
55-59	252	269	△17	223	256	△33	279	306	△27
60-64	260	235	25	224	236	△12	248	261	△13
65-69	215	206	9	199	213	△14	176	199	△23
70-74	134	126	8	138	150	△12	137	134	3
75-79	99	96	3	85	105	△20	130	90	40
80-84	91	104	△13	78	89	△11	118	106	12
85-89	80	83	△3	77	95	△18	87	73	14
90-94	46	25	21	30	30	-	41	49	△8
95-99	9	8	1	7	12	△5	7	14	△7
100-104	5	1	4	1	2	△1	2	-	2
105-	-	-	-	-	-	-	-	-	-
合計	11,045	10,492	553	10,740	10,237	503	10,904	10,477	427

図7. 年齢（5歳階級）別社会動態の推移（転入者数－転出者数）



## 地区別人口動態

### ①本庁地区

本庁地区は、自然減少 82 人、社会増加 1,245 人、市内移動による減少 152 人で、合計 1,011 人の増加であった。平成 22 年から 5 年間人口減少が続いていたが、平成 27 年からは人口増加に転じている。

### ②大久保地区

大久保地区は、自然増加 124 人、社会増加 459 人、市内移動による増加 73 人で、合計 656 人の増加であった。平成 14 年から 17 年連続の人口増加となった。

### ③魚住地区

魚住地区は、自然減少 77 人、社会増加 165 人、市内移動による増加 49 人で、合計 137 人の増加であった。平成 21 年から 8 年間人口減少が続いていたが、平成 29 年からは人口増加に転じている。

### ④二見地区

二見地区は、自然減少 18 人、社会増加 130 人、市内移動による増加 30 人で、合計 142 人の増加であった。

表10. 地区別人口動態（平成30年中）

	人口増減		自然動態			社会動態			市内移動		
	増加数	増加率	自然増	出生	死亡	社会増	転入	転出	差引	増加	減少
	人	%	人	人	人	人	人	人	人	人	人
全市	1,946	6.5	△53	2,819	2,872	1,999	12,125	10,126	-	9,605	9,605
本庁	1,011	7.4	△82	1,361	1,443	1,245	6,135	4,890	△152	4,406	4,558
大久保	656	7.8	124	833	709	459	3,002	2,543	73	2,714	2,641
魚住	137	2.8	△77	384	461	165	1,834	1,669	49	1,599	1,550
二見	142	4.9	△18	241	259	130	1,154	1,024	30	886	856

表11. 地区別人口動態の推移

年次	全市				本庁地区				大久保地区			
	人口増加数	自然増加	社会増加	市内移動	人口増加数	自然増加	社会増加	市内移動	人口増加数	自然増加	社会増加	市内移動
H30	1,946	△53	1,999	-	1,011	△82	1,245	△152	656	124	459	73
29	2,380	△34	2,414	-	1,333	△101	1,538	△104	752	85	569	98
28	747	6	741	-	212	△73	467	△182	751	133	468	150
27	496	△57	553	-	180	△210	552	△162	442	167	121	154
26	505	2	503	-	△8	△106	211	△113	729	92	352	285
25	456	29	427	-	△178	△92	158	△244	864	152	399	313
24	△256	204	△460	-	△419	△34	△205	△180	551	159	222	170
23	△288	127	△415	-	△267	△114	△322	169	267	141	191	△65
22	△344	174	△518	-	△257	△60	△103	△94	135	145	△27	17
21	828	364	464	-	395	17	438	△60	421	206	153	62

年次	魚住地区				二見地区			
	人口増加数	自然増加	社会増加	市内移動	人口増加数	自然増加	社会増加	市内移動
H30	137	△77	165	49	142	△18	130	30
29	58	△31	121	△32	237	13	186	38
28	△18	△46	△47	75	△198	△8	△147	△43
27	△145	△25	△134	14	19	11	14	△6
26	△150	△9	2	△143	△66	25	△62	△29
25	△168	△37	△39	△92	△62	6	△91	23
24	△134	50	△212	28	△254	29	△265	△18
23	△131	69	△148	△52	△157	31	△136	△52
22	△131	52	△288	105	△91	37	△100	△28
21	△63	81	△130	△14	75	60	3	12

(人)

図8. 地区別社会動態の推移（転入数－転出数）

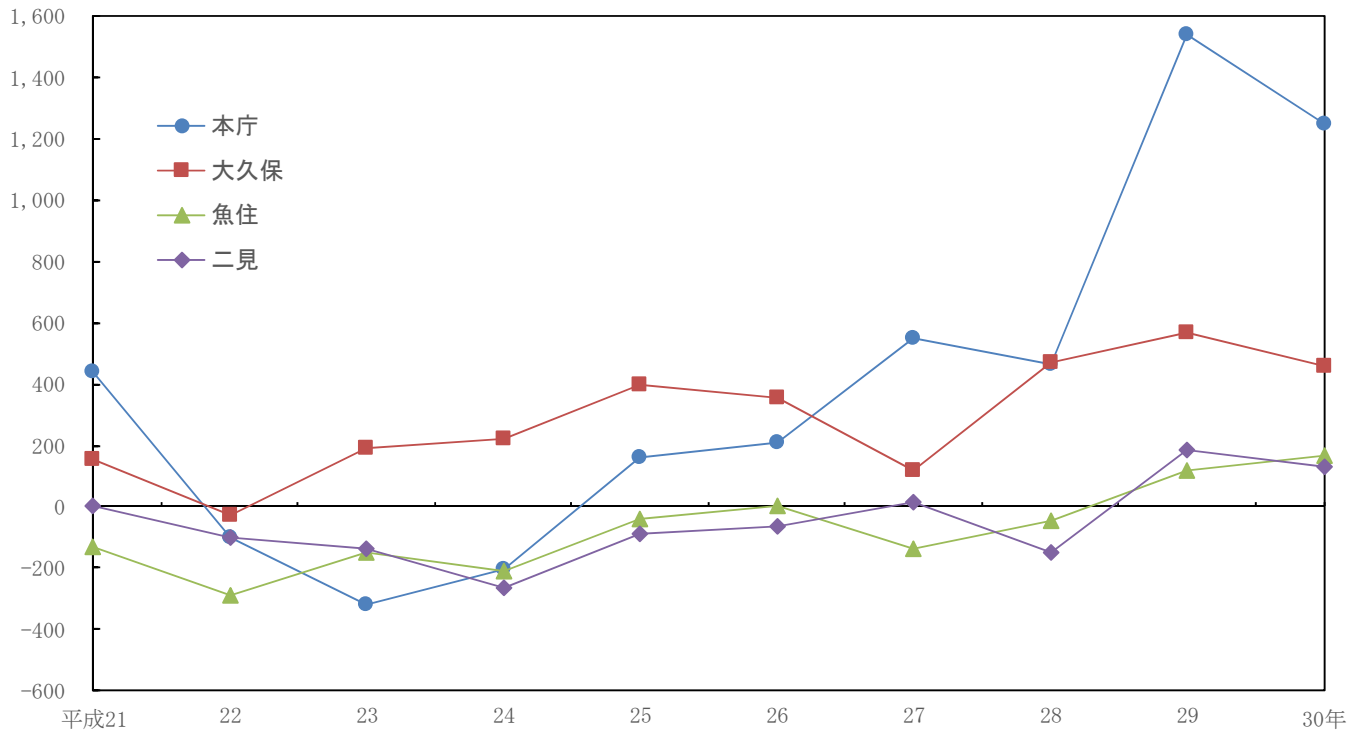


表12. 人口動態の推移

年次	人口 増加数	人口 増加率	自然 増加数	自然 増加率	出生	出生率	死亡	死亡率
平成30年	1,946	6.5	△53	△0.2	2,819	9.5	2,872	9.6
29	2,380	8.0	△34	△0.1	2,730	9.2	2,764	9.3
28	747	2.5	6	0.0	2,713	9.2	2,707	9.2
27	496	1.7	△57	△0.2	2,652	9.0	2,709	9.2
26	505	1.7	2	0.0	2,570	8.8	2,568	8.8
25	456	1.6	29	0.1	2,627	9.0	2,598	8.9
24	△256	△0.9	204	0.7	2,692	9.3	2,488	8.6
23	△288	△1.0	127	0.4	2,645	9.1	2,518	8.7
22	△344	△1.2	174	0.6	2,669	9.2	2,495	8.6
21	828	2.8	364	1.2	2,804	9.6	2,440	8.3
20	367	1.3	419	1.4	2,741	9.4	2,322	7.9
19	955	3.3	460	1.6	2,664	9.1	2,204	7.6
18	124	0.4	501	1.7	2,779	9.5	2,278	7.8
17	△218	△0.7	400	1.4	2,645	9.1	2,245	7.7
16	355	1.2	632	2.2	2,729	9.3	2,097	7.2
15	△319	△1.1	761	2.6	2,884	9.9	2,123	7.3
14	△365	△1.2	1,035	3.5	3,026	10.4	1,991	6.8
13	△461	△1.6	1,229	4.2	3,223	11.0	1,994	6.8
12	296	1.0	1,329	4.5	3,341	11.4	2,012	6.9
11	143	0.5	1,294	4.4	3,311	11.2	2,017	6.8
10	1,864	6.3	1,480	5.0	3,423	11.6	1,943	6.6
9	3,023	10.3	1,485	5.1	3,349	11.5	1,864	6.4
8	2,058	7.1	1,497	5.2	3,316	11.5	1,819	6.3
7	3,186	11.1	1,400	4.9	3,253	11.3	1,853	6.4
6	2,252	8.0	1,391	4.9	3,227	11.4	1,836	6.5
5	2,586	9.2	1,297	4.6	3,076	11.0	1,779	6.3
4	2,566	9.2	1,506	5.4	3,219	11.6	1,713	6.2
3	4,644	16.9	1,332	4.8	3,063	11.1	1,731	6.3
2	3,814	14.1	1,380	5.1	3,025	11.2	1,645	6.1
元	4,166	15.6	1,327	5.0	2,931	10.9	1,604	6.0
昭和63	1,856	7.0	1,340	5.1	2,933	11.1	1,593	6.0
62	345	1.3	1,488	5.7	2,963	11.3	1,475	5.6
61	△639	△2.4	1,634	6.2	3,102	11.8	1,468	5.6
60	△203	△0.8	1,859	7.1	3,295	12.5	1,436	5.5
59	663	2.5	2,112	8.0	3,526	13.4	1,414	5.4
58	668	2.5	2,262	8.6	3,703	14.1	1,441	5.5
57	3,271	12.5	2,488	9.5	3,788	14.4	1,300	5.0
56	3,290	12.7	2,512	9.7	3,847	14.9	1,335	5.2
55	4,033	15.8	2,566	10.1	3,841	15.1	1,275	5.0
54	3,628	14.4	2,899	11.5	4,074	16.2	1,175	4.7
53	3,815	15.4	3,077	12.4	4,311	17.4	1,234	5.0
52	4,563	18.7	3,152	12.9	4,338	17.8	1,186	4.9
51	4,701	19.6	3,385	14.1	4,539	19.0	1,154	4.8
50	4,042	17.2	3,602	15.3	4,803	20.4	1,201	5.1

(単位：人，‰)

社会 増加数	社会 増加率	転入	転入率	転出	転出率	10月1日現在 推計人口	年次
1,999	6.7	12,125	40.7	10,126	34.0	297,920	平成30年
2,414	8.2	12,479	42.2	10,065	34.0	295,908	29
741	2.5	10,948	37.3	10,207	34.8	293,710	28
553	1.9	11,045	37.6	10,492	35.8	293,409	※ 27
503	1.7	10,740	36.9	10,237	35.1	291,357	26
427	1.5	10,904	37.5	10,477	36.0	290,909	25
△460	△1.6	10,556	36.3	11,016	37.9	290,657	24
△415	△1.4	10,525	36.2	10,940	37.6	290,856	23
△518	△1.8	10,418	35.8	10,936	37.6	290,959	※ 22
464	1.6	11,453	39.0	10,989	37.5	293,299	21
△52	△0.2	11,411	39.0	11,463	39.2	292,247	20
495	1.7	11,858	40.6	11,363	38.9	291,783	19
△377	△1.3	11,864	40.8	12,241	42.1	291,063	18
△618	△2.1	11,399	39.2	12,017	41.3	291,027	※ 17
△277	△0.9	11,853	40.6	12,130	41.5	292,291	16
△1,080	△3.7	12,098	41.4	13,178	45.1	291,876	15
△1,400	△4.8	12,152	41.6	13,552	46.4	292,280	14
△1,690	△5.8	12,678	43.3	14,368	49.0	292,961	13
△1,033	△3.5	14,261	48.7	15,294	52.2	293,117	※ 12
△1,151	△3.9	14,595	49.4	15,746	53.3	295,324	11
384	1.3	16,029	54.4	15,645	53.1	294,700	10
1,538	5.3	17,427	59.6	15,889	54.4	292,253	9
561	1.9	16,946	58.6	16,385	56.6	289,284	8
1,786	6.2	18,517	64.4	16,731	58.2	287,606	※ 7
861	3.0	16,824	59.5	15,963	56.4	282,912	6
1,289	4.6	15,919	56.7	14,630	52.1	280,795	5
1,060	3.8	15,113	54.3	14,053	50.5	278,458	4
3,312	12.0	17,003	61.7	13,691	49.7	275,399	3
2,434	9.0	15,975	59.0	13,541	50.0	270,722	※ 2
2,839	10.6	16,029	59.9	13,190	49.3	267,698	元
516	2.0	13,849	52.4	13,333	50.5	264,274	昭和63
△1,143	△4.3	13,444	51.1	14,587	55.4	263,124	62
△2,273	△8.6	11,845	45.0	14,118	53.7	263,033	61
△2,062	△7.8	12,204	46.3	14,266	54.2	263,363	※ 60
△1,449	△5.5	12,327	46.7	13,776	52.2	263,825	59
△1,594	△6.1	12,952	49.3	14,546	55.3	262,960	58
783	3.0	15,303	58.4	14,520	55.4	262,156	57
778	3.0	15,422	59.6	14,644	56.6	258,640	56
1,467	5.8	16,197	63.6	14,730	57.8	254,869	※ 55
729	2.9	17,495	69.5	16,766	66.6	251,902	54
738	3.0	16,497	66.4	15,759	63.4	248,422	53
1,411	5.8	17,852	73.1	16,441	67.3	244,310	52
1,316	5.5	17,529	73.2	16,213	67.7	239,401	51
440	1.9	16,112	68.6	15,672	66.7	234,905	※ 50

※国勢調査人口

表13. 月別人口動態の推移

年次・月	自然動態								
	自然増加数			出生			死亡		
	総数	男	女	総数	男	女	総数	男	女
平成30年	△53	△14	△39	2,819	1,464	1,355	2,872	1,478	1,394
1月	△81	△57	△24	208	101	107	289	158	131
2	△72	△49	△23	199	99	100	271	148	123
3	△18	△14	△4	236	127	109	254	141	113
4	11	8	3	224	105	119	213	97	116
5	31	29	2	240	134	106	209	105	104
6	25	13	12	240	125	115	215	112	103
7	15	12	3	251	133	118	236	121	115
8	19	19	-	257	142	115	238	123	115
9	37	28	9	232	118	114	195	90	105
10	16	△3	19	261	125	136	245	128	117
11	13	3	10	244	124	120	231	121	110
12	△49	△3	△46	227	131	96	276	134	142
平成29年	△34	△54	20	2,730	1,380	1,350	2,764	1,434	1,330
28	6	△81	87	2,713	1,347	1,366	2,707	1,428	1,279
27	△57	△107	50	2,652	1,333	1,319	2,709	1,440	1,269
26	2	△40	42	2,570	1,310	1,260	2,568	1,350	1,218
25	29	△65	94	2,627	1,305	1,322	2,598	1,370	1,228
年次・月	社会動態								
	社会増加数			転入			転出		
	総数	男	女	総数	男	女	総数	男	女
平成30年	1,999	1,090	909	12,125	6,436	5,689	10,126	5,346	4,780
1月	223	114	109	816	431	385	593	317	276
2	79	29	50	807	421	386	728	392	336
3	△63	△23	△40	1,918	1,041	877	1,981	1,064	917
4	436	270	166	1,466	800	666	1,030	530	500
5	127	55	72	940	499	441	813	444	369
6	197	102	95	872	460	412	675	358	317
7	237	150	87	944	494	450	707	344	363
8	107	67	40	902	449	453	795	382	413
9	45	38	7	737	412	325	692	374	318
10	187	106	81	977	537	440	790	431	359
11	151	52	99	838	423	415	687	371	316
12	273	130	143	908	469	439	635	339	296
平成29年	2,414	1,166	1,248	12,479	6,558	5,921	10,065	5,392	4,673
28	741	359	382	10,948	5,749	5,199	10,207	5,390	4,817
27	553	230	323	11,045	5,795	5,250	10,492	5,565	4,927
26	503	143	360	10,740	5,604	5,136	10,237	5,461	4,776
25	427	191	236	10,904	5,737	5,167	10,477	5,546	4,931



表14. 地区別・月別人口動態の推移

年次・月	全 市							本 庁 地 区						
	人口 増加数	自然 増加数	出生	死亡	社会 増加数	転入	転出	人口 増加数	自然 増加数	出生	死亡	社会 増加数	転入	転出
平成30年	1,946	△53	2,819	2,872	1,999	12,125	10,126	1,011	△82	1,361	1,443	1,093	6,135	4,890
1月	142	△81	208	289	223	816	593	121	△49	96	145	170	457	285
2	7	△72	199	271	79	807	728	9	△40	92	132	49	404	343
3	△81	△18	236	254	△63	1,918	1,981	66	△21	113	134	87	1,000	905
4	447	11	224	213	436	1,466	1,030	155	△3	106	109	158	715	534
5	158	31	240	209	127	940	813	33	18	117	99	15	465	419
6	222	25	240	215	197	872	675	138	13	107	94	125	449	309
7	252	15	251	236	237	944	707	143	9	125	116	134	487	344
8	126	19	257	238	107	902	795	37	6	129	123	31	430	382
9	82	37	232	195	45	737	692	19	26	124	98	△7	339	354
10	203	16	261	245	187	977	790	45	3	120	117	42	453	382
11	164	13	244	231	151	838	687	33	△4	121	125	37	418	344
12	224	△49	227	276	273	908	635	212	△40	111	151	252	518	289
平成29年	2,380	△34	2,730	2,764	2,414	12,479	10,065	1,333	△101	1,284	1,385	1,434	6,426	4,888
28	747	6	2,713	2,707	741	10,948	10,207	212	△73	1,278	1,351	285	5,555	5,088
27	496	△57	2,652	2,709	553	11,045	10,492	180	△210	1,217	1,427	390	5,661	5,109
26	505	2	2,570	2,568	503	10,740	10,237	△8	△106	1,184	1,290	98	5,287	5,076
25	456	29	2,627	2,598	427	10,904	10,477	△178	△92	1,210	1,302	△86	5,423	5,265
年次・月	大 久 保 地 区							魚 住 地 区						
	人口 増加数	自然 増加数	出生	死亡	社会 増加数	転入	転出	人口 増加数	自然 増加数	出生	死亡	社会 増加数	転入	転出
平成30年	656	124	833	709	532	3,002	2,543	137	△77	384	461	214	1,834	1,669
1月	31	△11	61	72	42	200	145	△15	△12	35	47	△3	103	98
2	45	△3	64	67	48	200	160	△46	△26	22	48	△20	119	127
3	△51	15	70	55	△66	497	600	△55	△8	34	42	△47	247	294
4	183	13	66	53	170	398	254	82	5	33	28	77	235	168
5	80	14	66	52	66	208	162	25	△3	33	36	28	148	140
6	86	24	84	60	62	217	157	5	△9	25	34	14	131	131
7	61	23	79	56	38	211	183	28	△11	32	43	39	162	117
8	65	19	69	50	46	244	194	22	4	45	41	18	144	136
9	32	12	58	46	20	216	178	13	△5	30	35	18	98	93
10	49	8	71	63	41	231	197	88	△4	42	46	92	210	138
11	80	12	70	58	68	188	139	10	2	30	28	8	127	120
12	△5	△2	75	77	△3	192	174	△20	△10	23	33	△10	110	107
平成29年	752	85	788	703	667	3,032	2,463	58	△31	410	441	89	1,842	1,721
28	751	133	806	673	618	2,885	2,417	△18	△46	412	458	28	1,611	1,658
27	442	167	787	620	275	2,789	2,668	△145	△25	401	426	△120	1,615	1,749
26	729	92	747	655	637	2,741	2,389	△150	△9	388	397	△141	1,697	1,695
25	864	152	765	613	712	2,779	2,380	△168	△37	410	447	△131	1,663	1,702
年次・月	二 見 地 区													
	人口 増加数	自然 増加数	出生	死亡	社会 増加数	転入	転出							
平成30年	142	△18	241	259	160	1,154	1,024							
1月	5	△9	16	25	14	56	65							
2	△1	△3	21	24	2	84	98							
3	△41	△4	19	23	△37	174	182							
4	27	△4	19	23	31	118	74							
5	20	2	24	22	18	119	92							
6	△7	△3	24	27	△4	75	78							
7	20	△6	15	21	26	84	63							
8	2	△10	14	24	12	84	83							
9	18	4	20	16	14	84	67							
10	21	9	28	19	12	83	73							
11	41	3	23	20	38	105	84							
12	37	3	18	15	34	88	65							
平成29年	237	13	248	235	224	1,179	993							
28	△198	△8	217	225	△190	897	1,044							
27	19	11	247	236	8	980	966							
26	△66	25	251	226	△91	1,015	1,077							
25	△62	6	242	236	△68	1,039	1,130							

注) 地区別の社会増加数には、市内移動を含む。

表15. 県内市郡別の社会動態(市郡別明石市への転入者数・明石市からの転出者数)

市郡別	平成30年			29年			28年			27年			26年		
	転入	転出	差引	転入	転出	差引	転入	転出	差引	転入	転出	差引	転入	転出	差引
<b>神戸市</b>	<b>3,574</b>	<b>2,631</b>	<b>943</b>	<b>3,730</b>	<b>2,728</b>	<b>1,002</b>	<b>3,269</b>	<b>2,891</b>	<b>378</b>	<b>3,359</b>	<b>3,152</b>	<b>207</b>	<b>3,247</b>	<b>3,088</b>	<b>159</b>
東灘区	226	165	61	281	158	123	172	151	21	165	180	△15	198	208	△10
灘区	168	109	59	169	156	13	156	133	23	103	149	△46	145	161	△16
中央区	282	315	△33	328	292	36	246	286	△40	245	289	△44	210	282	△72
兵庫区	207	196	11	196	182	14	202	177	25	189	171	18	183	222	△39
長田区	148	121	27	135	102	33	127	100	27	146	126	20	157	129	28
須磨区	281	173	108	344	210	134	283	248	35	283	185	98	269	253	16
垂水区	827	544	283	742	522	220	688	641	47	781	772	9	709	706	3
北区	184	133	51	214	138	76	156	127	29	183	149	34	169	137	32
西区	1,251	875	376	1,321	968	353	1,239	1,028	211	1,264	1,131	133	1,207	990	217
<b>阪神</b>	<b>789</b>	<b>773</b>	<b>16</b>	<b>765</b>	<b>699</b>	<b>66</b>	<b>735</b>	<b>757</b>	<b>△22</b>	<b>758</b>	<b>717</b>	<b>41</b>	<b>670</b>	<b>735</b>	<b>△65</b>
尼崎市	211	262	△51	213	222	△9	205	186	19	212	204	8	209	203	6
西宮市	278	234	44	276	213	63	256	291	△35	244	242	2	221	250	△29
芦屋市	85	68	17	83	80	3	74	59	15	122	93	29	75	85	△10
伊丹市	66	53	13	49	30	19	80	69	11	52	58	△6	63	70	△7
宝塚市	69	64	5	65	73	△8	53	73	△20	63	62	1	43	53	△10
川西市	30	38	△8	35	31	4	27	27	-	23	30	△7	36	24	12
三田市	48	53	△5	41	47	△6	35	49	△14	35	25	10	22	41	△19
川辺郡	2	1	1	3	3	-	5	3	2	7	3	4	1	9	△8
<b>東播磨</b>	<b>1,750</b>	<b>1,323</b>	<b>427</b>	<b>2,004</b>	<b>1,355</b>	<b>649</b>	<b>1,609</b>	<b>1,338</b>	<b>271</b>	<b>1,683</b>	<b>1,349</b>	<b>334</b>	<b>1,697</b>	<b>1,429</b>	<b>268</b>
加古川市	935	643	292	1,109	721	388	912	665	247	874	679	195	903	761	142
西脇市	30	33	△3	33	21	12	31	28	3	29	9	20	33	20	13
三木市	81	71	10	127	108	19	83	97	△14	142	91	51	122	80	42
高砂市	196	132	64	229	116	113	163	119	44	201	135	66	183	132	51
小野市	59	54	5	54	46	8	46	53	△7	81	51	30	54	45	9
加西市	42	23	19	36	16	20	30	26	4	28	21	7	22	16	6
加東市	46	27	19	48	19	29	34	39	△5	54	43	11	52	26	26
加古郡	342	332	10	353	299	54	300	302	△2	267	313	△46	322	346	△24
多可郡	19	8	11	15	9	6	10	9	1	7	7	-	6	3	3
<b>西播磨</b>	<b>743</b>	<b>482</b>	<b>261</b>	<b>752</b>	<b>506</b>	<b>246</b>	<b>666</b>	<b>496</b>	<b>170</b>	<b>688</b>	<b>521</b>	<b>167</b>	<b>632</b>	<b>558</b>	<b>74</b>
姫路市	558	392	166	565	376	189	549	359	190	519	402	117	485	424	61
相生市	24	14	10	22	10	12	9	9	-	18	8	10	13	10	3
赤穂市	32	9	23	31	29	2	25	9	16	34	23	11	25	28	△3
宍粟市	21	11	10	23	19	4	9	20	△11	22	11	11	14	10	4
たつの市	52	30	22	47	23	24	20	37	△17	30	31	△1	42	47	△5
神崎郡	19	12	7	31	22	9	21	27	△6	28	23	5	22	14	8
揖保郡	22	8	14	15	18	△3	17	20	△3	18	16	2	13	4	9
赤穂郡	6	3	3	11	5	6	4	8	△4	11	2	9	5	7	△2
佐用郡	9	3	6	7	4	3	12	7	5	8	5	3	13	14	△1
<b>淡路</b>	<b>167</b>	<b>101</b>	<b>66</b>	<b>128</b>	<b>66</b>	<b>62</b>	<b>126</b>	<b>77</b>	<b>49</b>	<b>128</b>	<b>89</b>	<b>39</b>	<b>123</b>	<b>104</b>	<b>19</b>
洲本市	49	18	31	47	26	21	52	28	24	35	25	10	34	26	8
南あわじ市	44	30	14	25	14	11	24	10	14	36	27	9	25	24	1
淡路市	74	53	21	56	26	30	50	39	11	57	37	20	64	54	10
<b>但馬</b>	<b>85</b>	<b>58</b>	<b>27</b>	<b>67</b>	<b>54</b>	<b>13</b>	<b>76</b>	<b>48</b>	<b>28</b>	<b>60</b>	<b>42</b>	<b>18</b>	<b>67</b>	<b>54</b>	<b>13</b>
豊岡市	52	30	22	27	32	△5	36	27	9	33	21	12	27	36	△9
養父市	8	8	-	14	2	12	12	3	9	2	10	△8	9	11	△2
朝来市	9	16	△7	13	11	2	22	11	11	12	4	8	25	6	19
美方郡	16	4	12	13	9	4	6	7	△1	13	7	6	6	1	5
<b>丹波</b>	<b>38</b>	<b>23</b>	<b>15</b>	<b>39</b>	<b>37</b>	<b>2</b>	<b>37</b>	<b>34</b>	<b>3</b>	<b>41</b>	<b>22</b>	<b>19</b>	<b>29</b>	<b>31</b>	<b>△2</b>
篠山市	13	10	3	22	14	8	19	15	4	18	14	4	13	9	4
丹波市	25	13	12	17	23	△6	18	19	△1	23	8	15	16	22	△6
<b>合計</b>	<b>7,146</b>	<b>5,391</b>	<b>1,755</b>	<b>7,485</b>	<b>5,445</b>	<b>2,040</b>	<b>6,518</b>	<b>5,641</b>	<b>877</b>	<b>6,717</b>	<b>5,892</b>	<b>825</b>	<b>6,465</b>	<b>5,999</b>	<b>466</b>

表16. 都道府県別の社会動態(都道府県別明石市への転入者数・明石市からの転出者数)

都道府県別	平成30年			29年			28年			27年			26年		
	転入	転出	差引	転入	転出	差引	転入	転出	差引	転入	転出	差引	転入	転出	差引
大阪府	1,055	1,044	11	1,079	995	84	943	988	△45	908	950	△42	937	934	3
京都府	228	203	25	207	207	-	195	214	△19	217	182	35	177	166	11
奈良県	90	91	△1	99	57	42	78	74	4	87	87	-	99	72	27
和歌山県	52	47	5	56	41	15	44	40	4	50	39	11	63	41	22
滋賀県	92	113	△21	103	111	△8	89	111	△22	104	88	16	80	74	6
北海道	36	64	△28	36	56	△20	43	38	5	54	56	△2	47	36	11
青森県	6	3	3	7	5	2	10	10	-	2	2	-	3	9	△6
岩手県	7	10	△3	11	3	8	5	9	△4	4	7	△3	8	6	2
宮城県	23	18	5	26	23	3	28	28	-	22	25	△3	29	29	-
秋田県	2	3	△1	2	4	△2	3	1	2	6	4	2	2	2	-
山形県	6	3	3	3	5	△2	2	4	△2	3	1	2	6	1	5
福島県	30	18	12	31	16	15	15	26	△11	11	20	△9	12	11	1
茨城県	74	40	34	61	55	6	41	34	7	48	52	△4	39	50	△11
栃木県	21	16	5	24	25	△1	35	25	10	23	29	△6	50	12	38
群馬県	20	19	1	23	16	7	4	20	△16	18	22	△4	18	13	5
埼玉県	89	100	△11	80	142	△62	89	112	△23	111	103	8	100	107	△7
千葉県	123	103	20	108	164	△56	129	146	△17	135	167	△32	110	120	△10
東京都	282	550	△268	353	463	△110	307	535	△228	316	491	△175	337	454	△117
神奈川県	241	221	20	242	244	△2	210	225	△15	195	264	△69	203	174	29
新潟県	15	17	△2	18	19	△1	12	5	7	4	13	△9	5	17	△12
富山県	16	13	3	12	18	△6	21	16	5	19	11	8	10	25	△15
石川県	36	27	9	35	41	△6	31	19	12	31	36	△5	32	28	4
福井県	33	24	9	32	12	20	19	22	△3	24	10	14	14	23	△9
山梨県	8	9	△1	14	7	7	16	11	5	8	11	△3	11	5	6
長野県	33	19	14	32	23	9	32	14	18	42	13	29	27	27	-
岐阜県	42	20	22	45	28	17	22	17	5	27	40	△13	33	29	4
静岡県	56	61	△5	68	46	22	52	65	△13	63	51	12	66	46	20
愛知県	228	232	△4	248	193	55	192	236	△44	164	212	△48	151	204	△53
三重県	52	40	12	61	49	12	57	59	△2	47	42	5	49	41	8
鳥取県	63	27	36	30	35	△5	29	32	△3	51	33	18	37	29	8
島根県	34	17	17	23	26	△3	31	23	8	26	30	△4	18	29	△11
岡山県	138	149	△11	172	129	43	139	126	13	173	161	12	158	137	21
広島県	197	124	73	194	139	55	144	127	17	122	148	△26	140	134	6
山口県	46	39	7	49	46	3	37	33	4	42	47	△5	28	39	△11
徳島県	45	51	△6	62	36	26	50	39	11	53	44	9	43	50	△7
香川県	56	34	22	55	58	△3	58	68	△10	50	43	7	72	49	23
愛媛県	74	44	30	67	41	26	47	46	1	58	52	6	52	46	6
高知県	47	31	16	42	35	7	27	17	10	47	20	27	31	28	3
福岡県	155	168	△13	131	118	13	139	131	8	120	131	△11	120	108	12
佐賀県	11	10	1	13	17	△4	15	14	1	12	11	1	12	12	-
長崎県	57	30	27	54	33	21	42	36	6	21	39	△18	19	43	△24
熊本県	23	22	1	31	38	△7	31	13	18	23	27	△4	21	25	△4
大分県	24	26	△2	27	15	12	24	26	△2	20	10	10	10	33	△23
宮崎県	27	22	5	35	22	13	16	20	△4	24	14	10	8	20	△12
鹿児島県	38	28	10	31	21	10	24	27	△3	41	36	5	37	30	7
沖縄県	38	43	△5	25	26	△1	17	28	△11	28	29	△1	27	26	1
国外	770	593	177	668	549	119	675	533	142	523	547	△24	551	505	46
合計	4,839	4,586	253	4,825	4,452	373	4,269	4,443	△174	4,177	4,450	△273	4,102	4,099	3

表17. 町名別人口動態(平成30年中) ー住民基本台帳人口ー

町名	人口 増加数	自然動態			社会動態			市内 移動
		増加数	出生数	死亡数	増加数	転入数	転出数	
松が丘1丁目	△23	△29	11	40	22	63	41	△16
松が丘2丁目	△43	△25	9	34	△13	72	85	△5
松が丘3丁目	37	-	8	8	23	39	16	14
松が丘4丁目	1	△20	8	28	28	93	65	△7
松が丘5丁目	△24	△16	2	18	△10	18	28	2
松が丘北町	△24	1	5	4	△16	10	26	△9
大蔵谷奥	△25	△8	3	11	△6	26	32	△11
東山町	25	5	8	3	3	31	28	17
朝霧北町	△12	△8	4	12	△13	17	30	9
朝霧台	13	△2	5	7	△5	27	32	20
朝霧山手町	△4	△10	1	11	△10	8	18	16
朝霧南町1丁目	△3	△3	-	3	4	9	5	△4
朝霧南町2丁目	87	23	25	2	57	86	29	7
朝霧南町3丁目	△11	-	5	5	△1	26	27	△10
朝霧南町4丁目	△23	△10	7	17	△8	29	37	△5
朝霧東町1丁目	△5	9	12	3	1	29	28	△15
朝霧東町2丁目	△4	1	7	6	△4	28	32	△1
朝霧東町3丁目	4	△5	3	8	10	24	14	△1
朝霧町1丁目	9	△3	5	8	1	15	14	11
朝霧町2丁目	16	2	7	5	-	23	23	14
朝霧町3丁目	4	△4	7	11	10	25	15	△2
北朝霧丘1丁目	△34	△3	2	5	△17	15	32	△14
北朝霧丘2丁目	△16	△1	3	4	△4	17	21	△11
東朝霧丘	37	△7	16	23	35	75	40	9
中朝霧丘	△18	△3	7	10	△31	26	57	16
西朝霧丘	△3	-	5	5	△4	17	21	1
荷山町	7	3	11	8	4	44	40	-
東野町	112	5	41	36	93	204	111	14
太寺大野町	8	7	8	1	1	43	42	-
太寺天王町	15	△3	9	12	6	40	34	12
太寺1丁目	△16	△3	13	16	△3	30	33	△10
太寺2丁目	△9	△7	5	12	22	41	19	△24
太寺3丁目	△4	△3	3	6	△1	14	15	-
太寺4丁目	15	-	9	9	6	27	21	9
東人丸町	△24	△1	17	18	△16	31	47	△7
人丸町	26	△1	3	4	10	25	15	17
山下町	1	2	8	6	3	49	46	△4
上ノ丸1丁目	61	-	12	12	31	51	20	30
上ノ丸2丁目	△5	2	14	12	1	43	42	△8
上ノ丸3丁目	11	6	12	6	12	42	30	△7
明石公園	-	-	-	-	-	-	-	-
鷹匠町	△19	△4	6	10	△2	51	53	△13
茶園場町	△17	△5	4	9	△11	14	25	△1
大蔵八幡町	△4	△4	6	10	△2	31	33	2
大蔵町	-	△1	6	7	3	18	15	△2
大蔵中町	-	△3	3	6	11	34	23	△8
大蔵本町	△2	-	8	8	6	23	17	△8
大蔵天神町	3	△6	1	7	△1	21	22	10
天文町1丁目	△6	△2	3	5	△3	15	18	△1
天文町2丁目	△1	2	3	1	△3	14	17	-

町名	人口 増加数	自然動態			社会動態			市内 移動
		増加数	出生数	死亡数	増加数	転入数	転出数	
相生町1丁目	△1	△1	4	5	1	18	17	△1
相生町2丁目	24	-	9	9	9	56	47	15
中崎1丁目	△5	△7	1	8	8	11	3	△6
中崎2丁目	14	3	11	8	11	48	37	-
鍛冶屋町	-	△3	-	3	1	12	11	2
桜町	△47	△1	9	10	△24	33	57	△22
東仲ノ町	10	1	11	10	14	48	34	△5
大明石町1丁目	75	15	28	13	75	145	70	△15
大明石町2丁目	△25	3	5	2	5	42	37	△33
本町1丁目	58	△8	4	12	27	61	34	39
本町2丁目	7	△10	3	13	10	56	46	7
材木町	5	△9	6	15	12	33	21	2
樽屋町	106	11	19	8	80	144	64	15
日富美町	16	△7	1	8	21	38	17	2
大観町	△13	△8	2	10	△3	27	30	△2
港町	△8	△10	1	11	5	23	18	△3
岬町	△16	△11	3	14	8	16	8	△13
大蔵海岸通1丁目	-	-	-	-	-	-	-	-
大蔵海岸通2丁目	-	-	-	-	-	-	-	-
西新町1丁目	12	△2	4	6	20	33	13	△6
西新町2丁目	282	2	15	13	136	165	29	144
西新町3丁目	△1	1	10	9	△7	22	29	5
北王子町	△19	△7	9	16	△7	20	27	△5
王子1丁目	△28	△4	6	10	△14	14	28	△10
王子2丁目	△26	△5	7	12	13	36	23	△34
南王子町	△6	-	10	10	-	20	20	△6
大道町1丁目	△2	4	7	3	18	41	23	△24
大道町2丁目	5	4	6	2	6	41	35	△5
硯町1丁目	△2	-	5	5	10	42	32	△12
硯町2丁目	△9	△3	14	17	19	42	23	△25
硯町3丁目	△7	△11	8	19	15	50	35	△11
田町1丁目	35	△3	3	6	10	22	12	28
田町2丁目	△4	△5	2	7	17	49	32	△16
新明町	26	6	12	6	6	22	16	14
船上町	△27	△4	7	11	△4	16	20	△19
和坂稻荷町	2	△2	-	2	-	1	1	4
宮の上	11	△6	6	12	11	58	47	6
立石1丁目	△1	△1	3	4	△3	4	7	3
立石2丁目	△3	3	8	5	5	17	12	△11
貴崎1丁目	2	△4	2	6	△1	8	9	7
貴崎2丁目	△19	△13	-	13	△5	8	13	△1
貴崎3丁目	△25	△15	9	24	△12	22	34	2
貴崎4丁目	△40	△5	2	7	2	17	15	△37
貴崎5丁目	-	△6	3	9	△10	26	36	16
南貴崎町	△5	△3	3	6	4	13	9	△6
林崎町1丁目	△5	-	-	-	△2	2	4	△3
林崎町2丁目	△16	△7	5	12	△4	13	17	△5
林崎町3丁目	6	△3	7	10	24	48	24	△15
林1丁目	5	-	8	8	8	13	5	△3
林2丁目	△28	△16	3	19	△5	10	15	△7

町名	人口 増加数	自然動態			社会動態			市内 移動
		増加数	出生数	死亡数	増加数	転入数	転出数	
林3丁目	19	△8	4	12	13	18	5	14
松江	44	14	32	18	31	126	95	△1
和坂1丁目	7	△8	11	19	8	62	54	7
和坂2丁目	2	4	9	5	2	22	20	△4
和坂3丁目	5	△1	4	5	14	39	25	△8
西明石町1丁目	△9	△4	1	5	△3	9	12	△2
西明石町2丁目	-	△6	4	10	△6	15	21	12
西明石町3丁目	△4	△9	1	10	3	8	5	2
西明石町4丁目	5	△5	4	9	-	8	8	10
西明石町5丁目	△18	△8	1	9	-	29	29	△10
川崎町	△20	2	9	7	△12	29	41	△10
西明石南町1丁目	1	△4	-	4	△9	19	28	14
西明石南町2丁目	26	△4	7	11	45	83	38	△15
西明石南町3丁目	△16	39	46	7	△4	113	117	△51
和坂	6	14	19	5	17	85	68	△25
花園町	6	6	6	-	△1	9	10	1
松の内1丁目	9	3	16	13	17	84	67	△11
松の内2丁目	149	24	33	9	9	101	92	116
野々上1丁目	1	△2	7	9	△3	27	30	6
野々上2丁目	△10	7	11	4	△11	16	27	△6
野々上3丁目	27	18	23	5	14	90	76	△5
小久保1丁目	△10	10	21	11	11	94	83	△31
小久保2丁目	△8	△4	7	11	2	52	50	△6
小久保3丁目	37	23	28	5	37	110	73	△23
小久保4丁目	△12	20	23	3	2	60	58	△34
小久保5丁目	17	3	10	7	26	69	43	△12
小久保6丁目	25	14	18	4	18	67	49	△7
西明石北町1丁目	△8	△4	4	8	1	21	20	△5
西明石北町2丁目	△13	△3	5	8	△6	12	18	△4
西明石北町3丁目	18	7	12	5	16	47	31	△5
鳥羽	26	28	45	17	24	146	122	△26
西明石東町	6	9	12	3	1	36	35	△4
旭が丘	△14	△2	12	14	△6	33	39	△6
明南町1丁目	4	4	8	4	△1	27	28	1
明南町2丁目	62	16	25	9	35	79	44	11
明南町3丁目	△1	△1	-	1	-	-	-	-
沢野1丁目	10	△5	3	8	6	13	7	9
沢野2丁目	52	-	7	7	26	34	8	26
小久保	△20	2	6	4	△10	25	35	△12
西明石西町1丁目	△14	△6	2	8	2	17	15	△10
西明石西町2丁目	18	△3	3	6	13	53	40	8
別所町	△32	△10	10	20	15	75	60	△37
東藤江1丁目	18	△2	10	12	10	70	60	10
東藤江2丁目	△17	△8	3	11	△5	13	18	△4
藤が丘1丁目	△4	△15	2	17	2	28	26	9
藤が丘2丁目	△33	△10	4	14	△13	8	21	△10
藤江	248	62	152	90	186	495	309	-
本庁地区計	1,011	△82	1,361	1,443	1,245	6,135	4,890	△152

町名	人口 増加数	自然動態			社会動態			市内 移動
		増加数	出生数	死亡数	増加数	転入数	転出数	
松陰新田	-	△4	1	5	1	4	3	3
森田	33	31	48	17	△5	74	79	7
松陰	139	42	73	31	54	168	114	43
松陰山手	88	19	20	1	24	27	3	45
大久保町	16	24	62	38	9	225	216	△17
駅前1丁目	15	15	19	4	28	78	50	△28
駅前2丁目	24	14	17	3	27	66	39	△17
大窪	201	△33	156	189	223	724	501	11
山手台1丁目	△12	△3	6	9	1	12	11	△10
山手台2丁目	△45	△14	3	17	△14	10	24	△17
山手台3丁目	△19	△4	2	6	△1	14	15	△14
山手台4丁目	51	3	3	-	21	24	3	27
高丘1丁目	△1	△8	5	13	△4	17	21	11
高丘2丁目	-	△7	5	12	1	11	10	6
高丘3丁目	△15	△15	13	28	5	115	110	△5
高丘4丁目	△4	△4	1	5	△1	8	9	1
高丘5丁目	12	△9	12	21	17	65	48	4
高丘6丁目	△10	△5	2	7	△5	5	10	-
高丘7丁目	△8	△3	9	12	△4	39	43	△1
西脇	△63	1	29	28	△5	90	95	△59
緑が丘	△4	△4	1	5	△7	18	25	7
茜1丁目	29	11	11	-	9	16	7	9
茜2丁目	52	16	16	-	11	16	5	25
茜3丁目	43	12	12	-	15	18	3	16
谷八木	166	40	89	49	76	302	226	50
八木	78	6	39	33	47	130	83	25
福田	20	4	6	2	12	26	14	4
福田1丁目	11	8	9	1	6	12	6	△3
福田2丁目	△1	2	4	2	3	19	16	△6
福田3丁目	△17	2	7	5	△23	13	36	4
江井島	△29	△4	59	63	12	247	235	△37
西島	△46	△8	67	75	△52	261	313	14
わかば	△6	4	10	6	5	36	31	△15
ゆりのき通1丁目	△31	△6	15	21	△12	91	103	△13
ゆりのき通2丁目	△11	1	2	1	△15	21	36	3
ゆりのき通3丁目	-	-	-	-	-	-	-	-
<b>大久保地区計</b>	<b>656</b>	<b>124</b>	<b>833</b>	<b>709</b>	<b>459</b>	<b>3,002</b>	<b>2,543</b>	<b>73</b>
金ヶ崎	△54	△30	22	52	△21	85	106	△3
長坂寺	88	△6	27	33	△1	122	123	95
錦が丘1丁目	9	△4	14	18	6	37	31	7
錦が丘2丁目	△10	△14	6	20	△2	20	22	6
錦が丘3丁目	21	2	5	3	10	39	29	9
錦が丘4丁目	5	-	2	2	1	16	15	4
鴨池	△15	3	9	6	12	60	48	△30
清水	△88	△22	126	148	20	688	668	△86
中尾	△10	△4	24	28	8	83	75	△14
住吉1丁目	△23	10	14	4	4	44	40	△37
住吉2丁目	32	20	32	12	36	125	89	△24
住吉3丁目	87	12	16	4	12	54	42	63
住吉4丁目	5	△2	5	7	17	36	19	△10
西岡	90	△42	82	124	63	425	362	69
<b>魚住地区計</b>	<b>137</b>	<b>△77</b>	<b>384</b>	<b>461</b>	<b>165</b>	<b>1,834</b>	<b>1,669</b>	<b>49</b>

町名	人口 増加数	自然動態			社会動態			市内 移動
		増加数	出生数	死亡数	増加数	転入数	転出数	
福里	17	△7	34	41	9	111	102	15
東二見	19	△32	93	125	63	453	390	△12
西二見	41	10	100	90	△11	453	464	42
西二見駅前1丁目	△3	-	-	-	-	-	-	△3
西二見駅前2丁目	30	5	7	2	19	36	17	6
西二見駅前3丁目	25	1	2	1	35	55	20	△11
西二見駅前4丁目	13	5	5	-	15	46	31	△7
南二見	-	-	-	-	-	-	-	-
<b>二見地区計</b>	<b>142</b>	<b>△18</b>	<b>241</b>	<b>259</b>	<b>130</b>	<b>1,154</b>	<b>1,024</b>	<b>30</b>
<b>全市</b>	<b>1,946</b>	<b>△53</b>	<b>2,819</b>	<b>2,872</b>	<b>1,999</b>	<b>12,125</b>	<b>10,126</b>	<b>-</b>

表18. 近隣市区町の人口動態

市区町名	平成30年			29年			28年		
	純増減	自然増減	社会増減	純増減	自然増減	社会増減	純増減	自然増減	社会増減
神戸市	△5,052	△5,074	22	△3,470	△4,110	640	△2,320	△3,594	1,274
垂水区	△1,095	△673	△422	△751	△545	△206	△531	△480	△51
西区	△1,424	△606	△818	△1,554	△432	△1,122	△868	△283	△585
加古川市	△1,435	△623	△812	△1,390	△422	△968	△1,014	△173	△841
稲美町	△160	△176	16	△168	△124	△44	△160	△113	△47
播磨町	24	△46	70	△97	△56	△41	△22	1	△23
尼崎市	442	△1,258	1,700	△416	△1,349	933	△780	△981	201
西宮市	△36	△23	△13	△563	159	△722	896	604	292
芦屋市	△311	△281	△30	86	△275	361	△502	△224	△278
伊丹市	1,068	△117	1,185	328	42	286	△172	141	△313
宝塚市	△426	△506	80	287	△356	643	382	△187	569
三木市	△541	△469	△72	△389	△381	△8	△479	△349	△130
三田市	△657	△107	△550	△321	△16	△305	△202	△75	△127
高砂市	△861	△362	△499	△750	△240	△510	△587	△182	△405
姫路市	△1,387	△1,496	109	△1,512	△1,076	△436	△1,497	△808	△689
<b>明石市</b>	<b>1,946</b>	<b>△53</b>	<b>1,999</b>	<b>2,380</b>	<b>△34</b>	<b>2,414</b>	<b>747</b>	<b>6</b>	<b>741</b>

市区町名	27年			26年			25年		
	純増減	自然増減	社会増減	純増減	自然増減	社会増減	純増減	自然増減	社会増減
神戸市	△2,121	△3,435	1,314	△3,005	△2,863	△142	△1,507	△2,586	1,079
垂水区	13	△573	586	△642	△352	△290	△323	△472	149
西区	△1,003	△157	△846	△1,505	△19	△1,486	△953	61	△1,014
加古川市	△1,034	△115	△919	△837	△79	△758	△629	△31	△598
稲美町	△118	△124	6	△63	△112	49	△56	△93	37
播磨町	△46	16	△62	△59	30	△89	7	29	△22
尼崎市	△1,296	△855	△441	△1,889	△751	△1,138	△1,454	△490	△964
西宮市	1,437	562	875	949	605	344	915	633	282
芦屋市	△320	△144	△176	252	△83	335	△43	△60	17
伊丹市	125	80	45	152	196	△44	180	329	△149
宝塚市	△29	△268	239	△451	△146	△305	△167	5	△172
三木市	△486	△300	△186	△623	△338	△285	△913	△327	△586
三田市	△624	△59	△565	△253	39	△292	△153	1	△154
高砂市	△399	△185	△214	△526	△212	△314	△688	△187	△501
姫路市	△1,586	△562	△1,024	△908	△423	△485	△750	△238	△512
<b>明石市</b>	<b>496</b>	<b>△57</b>	<b>553</b>	<b>505</b>	<b>2</b>	<b>503</b>	<b>456</b>	<b>29</b>	<b>427</b>

資料：兵庫県統計課「県市町別毎月人口推計調査」